

DANISH JOURNAL OF NURSING

# Sygeplejersken

”

V I H A R B R U G F O R

EN PLAN OG ET  
PUSTERUM



---

BÅDE TID TIL  
**KRIG**  
OG  
**KÆRLIGHED**

NY BOG OM  
SYGEPLEJERSKERNE  
PÅ JUTLANDIA

---

DET GODE  
**PRAKTIKSTED**

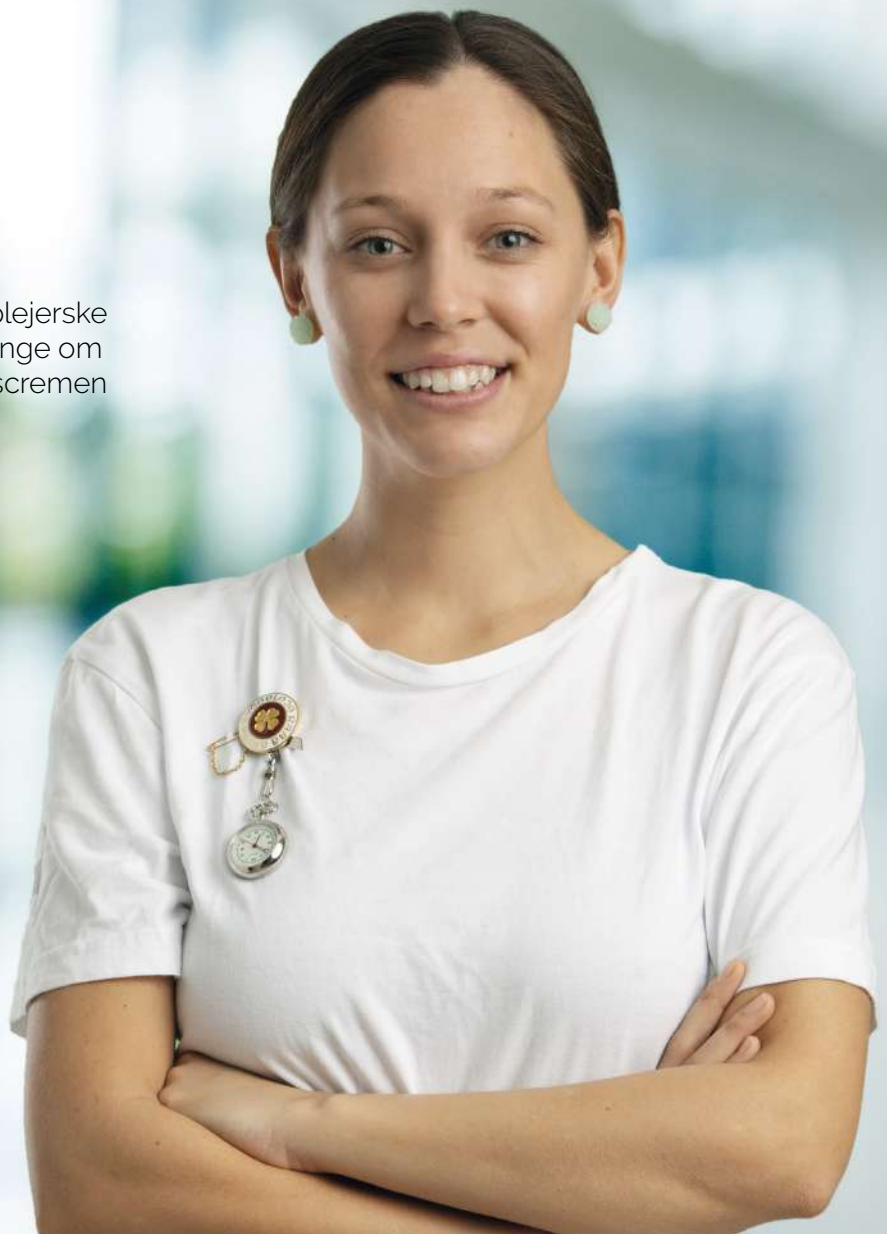
FEM VINDERE  
KÅRET

---

**Covid-19.** Omfattende forskning i Danmark og internationalt viser, at mange sygeplejersker viser tegn på stress, depression og søvnmangel. Læs hvad intensivsygeplejerske og arbejdsmiljørepræsentant **Maria Nielsen** og kolleger landet over sukker efter i denne fase af pandemien.

I mit daglige arbejde som sygeplejerske afspritter jeg hænder mange gange om dagen. Her er Dr. Warming basiscremen uundværlig for mig.

” **Cecilie Ringgaard Rivas**  
neonatalsygeplejerske



# DR. WARMING BASISCREME

– førstehjælpen til tør hud og afsprittede hænder

Dr. Warming basiscreme er en blødgørende og fugtbevarende 92% fedtcreme. Velegnet som hudpleje ved børneeksem, psoriasis, meget tørre hænder og sprækkede hæle. Virker kløestillende.

Dr. Warming Basiscreme er dansk produceret, indeholder kun 4 ingredienser og er testet på hudafdelingen på Bispebjerg Hospital.

[drwarming.dk](http://drwarming.dk)

– produktinformation og forhandlerliste



# På høje tid at tage hånd om trivslen

I slutningen af februar er det et år siden, at det første tilfælde af covid-19 blev konstateret i Danmark. Siden da er sygeplejerskerne herhjemme og i resten af verden gået forrest i kampen mod pandemien.

For mange sygeplejersker har det betydet en hverdag med stort arbejdspress og uforudsigelighed. I Dansk Sygeplejeråd har vi fra pandemiens begyndelse været optaget af sygeplejerskernes arbejdsvilkår og trivsel.

Dansk Sygeplejeråds Sygeplejefaglige Forskningsfond har støttet et forskningsprojekt, som har undersøgt sygeplejerskernes mentale sundhed under covid-19. De første resultater herfra viser tegn på stress, depression og søvnmangel. Samtidig advarer den internationale sygeplejerskeorganisation, ICN om, at covid-19-pandemien har store konsekvenser for sygeplejerskernes mentale helbred verden over.

Det er meget bekymrende og kræver handling nu, så sygeplejerskerne også kan og vil være sygeplejersker på den anden side af covid-19.

Heldigvis har de danske forskere også gode råd til at forbedre arbejdsmiljøet.

Der er behov for vagtplaner med forudsigelige arbejdstider og arbejdssteder og respekt for sygeplejerskernes specialiserede kompetencer. Der skal være plads til refleksion over etik og værdier i sygeplejen, hvilket kræver tid. Og det er vigtigt, at der er adgang til hjælp og støtte til de sygeplejersker, som har brug for det. Sidst men ikke mindst, skal sygeplejerskernes arbejde anerkendes økonomisk.

Lige nu forhandler vi om OK21, og vi har allerede fremsendt en række af disse krav til arbejdsgiverne, men jeg tager også forskernes gode råd med sammen med et klart budskab: Det er på høje tid at tage hånd om sygeplejerskernes trivsel – for sygeplejerskernes og sundhedsvæsnets skyld. Der er stor mangel på sygeplejersker i hele verden.

*Grete Christensen*

Grete Christensen,  
formand



## I JANUAR HAR DANSK SYGEPLEJERÅD VÆRET I MEDIERNE MED BL.A. DISSE EMNER

### Jyllands-Posten

"Mange afdelinger kan ikke holde til, at medarbejdere trækkes ud af ligningen. Derfor skal man tænke sig om en ekstra gang og fortsætte i de to spor med vaccinere folk over 85 år og medarbejdere samtidig, og så må det tage lidt længere tid at få vaccineret de to grupper."

#### GRETE CHRISTENSEN

formand for Dansk Sygeplejeråd, om at nye vacciner skal gå til ældre over 85.

### /ritzau/

"Det er desværre ikke overraskende udvikling. Før corona var der overhovedet ikke overensstemmelse mellem mængden af opgaver og ressourcer på hospitalerne. Corona har gjort, at det høje arbejdspress er accelereret yderligere."

#### ANNI PILGAARD

næstformand i Dansk Sygeplejeråd, om stigning i afgørelser fra Arbejdstilsynet.

### POLITIKEN

"Det er et underligt signal, og det vil netop blive opfattet som et signal. Ud fra en faglig vurdering giver det ingen mening. Det er uanstændigt og mangel på dømmekraft."

#### KEN STRØM ANDERSEN

næstformand i DSR Kreds i Hovedstaden, om tre chefer på psykiatriklিনিকer, der er blevet vaccineret, selv om de ikke har patientkontakt.

Ansvh. chefredaktør  
**MORTEN JAKOBSEN**  
mja@dsr.dk  
Telefon: 4695 4110

Redaktionschef  
**JAKOB LUNDSTEEN**  
jlu@dsr.dk  
Telefon: 4695 4180

Redaktionssekretær  
**LOTTE HAVEMANN**  
lha@dsr.dk  
Telefon: 4695 4179

Redaktionssekretær  
**HENRIK BOESEN**  
hbo@dsr.dk  
Telefon: 4695 4189

Fagredaktør  
**JETTE BAGH**  
jba@dsr.dk  
Telefon: 4695 4187

Journalist  
**CHRISTINA SOMMER**  
cso@dsr.dk  
Telefon: 4695 4264

Journalist  
**ANNE WITTHØFFT**  
awi@dsr.dk  
Telefon: 4695 4108

Journalist  
**KRISTINE JUL ANDERSEN**  
kja@dsr.dk  
Telefon: 4695 4278

Grafiker  
**MARIA FRIMANN STORM**  
mfs@dsr.dk  
Telefon: 4695 4281

Art Director  
**SASJA HERMANSEN**  
sh@dsr.dk  
Telefon: 4695 4117

Art Director  
**MATHIAS N JUSTESEN**  
mnj@dsr.dk  
Telefon: 4695 4280

**Næste nummer af Sygeplejersken udsendes**  
8. - 12. marts 2021

**Hvis Sygeplejersken udebliver**  
Log ind på dsr.dk → Menu → Sygeplejersken → Kontakt  
→ Har du ikke modtaget Sygeplejersken?  
Udfyld og send blanketten, og bladet bliver eftersendt.

**Distribueret oplag**  
Perioden 2018-19 77.393 ekpl.  
Medlem af Danske Medier

**Årsabonnement**  
(pr. januar 2021) 975,00 kr. + moms

**Løssalg**  
79,00 kr. + moms.  
Kontakt Media-Partners på  
abonnement@media-partners.dk

**Ændring af medlemsoplysninger**  
Kontakt Medlemsregisteret, Telefon: 3315 1555,  
medlemsregisteret@dsr.dk

**Tryk:** Stibo

**Annoncer:** Media-Partners, Det Gl. Mejeri, Alhøjvej 2,  
Stilling, 8660 Skanderborg, Telefon: 2967 1436

**Stillingsannoncer:** stillinger@media-partners.dk  
**Tekstsideannoncer:** annoncer@media-partners.dk

**Manuskriptvejledning, udgivelsesplan m.m.:**  
www.dsr.dk → Menu → Sygeplejersken → Om Sygeplejersken

**Ophavsret:** Enhver anvendelse af hele eller dele af artikler, fotos og illustrationer fra Sygeplejersken, såvel papirudgaven som den elektroniske udgave, er kun tilladt med skriftligt samtykke fra redaktionen eller forfatteren/fotografen/illustratoren jf. lov om ophavsret.

**Ansvar:** Dansk Sygeplejeråd har intet ansvar for produkter og ydelser, som omtales i Sygeplejerskens annoncer eller indstik. Redaktionen påtager sig intet ansvar for materialer, der indsendes uopfordret. Holdninger, der tilkendes i artikler og andre indlæg, udtrykker ikke nødvendigvis Dansk Sygeplejeråds synspunkter.

**Forsidefoto:** Bax Lindhardt

**Udgiver:** Dansk Sygeplejeråd, Sankt Annæ Plads 30,  
1250 København K, telefon: 3315 1555, redaktionen@dsr.dk,  
www.sygeplejersken.dk ISSN 0106-8350



Fagforening med  
fag og overenskomst



TRYK  
5041 0004

## TEMA

# COVID-19: MØRKE OG STJERNESTUNDER

Efter næsten et år med corona, peger de foreløbige resultater fra omfattende sygeplejeforskning på udbredte problemer med helbred og psyke blandt sygeplejersker. Den fundamentale sygepleje har også været under pres. Sygeplejersker fra hele landet fortæller i dette tema om de mange konkrete udfordringer, men også om stærkt sammenhold og stjernestunder. Læs de mange bud på, hvad der nu er brug for for at komme videre og ud af mørket.

# 20

SIDE

**22 "VI VAR BARE NØDT TIL DET"**

**25 GODE RÅD: SÅDAN KOMMER SYGEPLEJEN OG SYGEPLEJERSKERNE VIDERE**

**26 BISPEBJERG: "DER ER BRUG FOR RESTITUTION OG EN ORDENTLIG PLAN"**

**27 HJEMMESYGEPLEJEN: FORTSÆT SAMARBEJDET OM DE UDSATTE**

**28 HORSSENS: SYGEPLEJEN BLEV VÆK I RUMDRAGTEN**

**31 PATIENTEN: "HUN SAGDE, AT JEG SKULLE SÆTTE ORD PÅ MIN ANGST"**

**32 SMITTEDE HJEMLØSE: "JEG HAR ALDRIG OPLEVET NOGET LIGNENDE"**



## JUTLANDIA

# REDNING OG PLEJE MIDT I KRIGENS GRU

For 70 år siden sejlede hospitalsskibet Jutlandia til Korea for at pleje krigens ofre. En ny bog fortæller for første gang sygeplejerskernes historie baseret på to dagbøger.



SIDE

56

## OK21 OPBAKNING TIL KRAV OM LIGELØN

Sygeplejerskerne får i 2021 opbakning fra de andre fagforeninger til kravet om ligeløn. Læs også, hvad to sygeplejersker mener om lokalløn og ligestilling ved barsel.

SIDE 34



## NÅR PRAKTIKKEN ER GOD...

Hvad kendetegner et godt praktiksted? Bliv klogere og se, hvem der vandt Sygeplejestuderendes Praktikpris 2020.

SIDE 46



Skiftedag

## JEG ER OPTAGET AF RELATIONEN

Vestdanmarks første børne- og ungehospice har slået dørene op. For sygeplejerske **Anne Willaume Christoffersen** er det givende at være med til at skabe glæde og lys for familierne – midt i et alvorligt og dystert sygdomsforløb.

SIDE 66

HØRT!

## ”VI SKAL LÆRE DET BASALE HÅNDELAG”

Sygeplejestuderende **Xenia Løwe Scherer** efterlyser, at den teoretiske del af sygeplejeuddannelsen bliver mere praksisnær.

SIDE

17

”

De studerende ønsker ikke at blive uddannet i vagterne, og så vil de gerne fordybe sig. Så de når aldrig at passe mere end 1-2 patienter, hvilket mere eller mindre accepteres.

— **Lene Lydia Breum**,  
ledende oversygeplejerske.

SIDE 19



## NOMINÉR EN ÅBENMUNDET KOLLEGA

Modtager af Kirsten Stallknecht Prisen søges. Deadline for nominering er 7. april.

SIDE 40





Lån & Spar Bank A/S, Civnr. 13 53 85 90, Forhøjsvej 1, 2600 Lyngby

Værsgo. Lån & Spar giver mere end

# 4 mio. kr.

tilbage i renter til kunder, der er medlem af DSR

I januar sætter vi i alt 4.090.241 kroner ind på lønkontoen hos medlemmer af DSR. Det er renter til de mange medlemmer, som benytter sig af fordelene ved at være en del af en faglig organisation, der er medejer af Lån & Spar.

Som DSR-medlem kan du få personlige fordele og ekstra gode vilkår hos os. For eksempel Danmarks højeste rente på lønkontoen. Vi synes nemlig også, der skal være kontante fordele ved fællesskaber.

**Bliv kunde i Lån & Spar Bank**  
Ring 3378 1927, book på [lsb.dk/dsr](http://lsb.dk/dsr) eller skriv til [dsr@lsb.dk](mailto:dsr@lsb.dk)

## Sådan får du 3% i rente på din lønkonto

- Du er medlem af DSR og har afsluttet din uddannelse.
- Du samler hele din privatøkonomi hos Lån & Spar (LSBprivat®Løn er en del af en samlet pakke af produkter og services, som din økonomi kredittvurderes ud fra).
- De 3% i rente er på de første 50.000 kr. på lønkontoen. Der er 0% på resten.
- Se alle vilkår på [lsb.dk/medlemsvilkaar](http://lsb.dk/medlemsvilkaar). Rentesaetserne er variable og gælder pr. 9. maj 2019.
- Du behøver ikke flytte dine realkreditlån. Men evt. ændringer og nye realkreditlån, skal gå gennem Lån & Spar og Totalkredit.

Læs mere på [www.lsb.dk/dsr](http://www.lsb.dk/dsr)

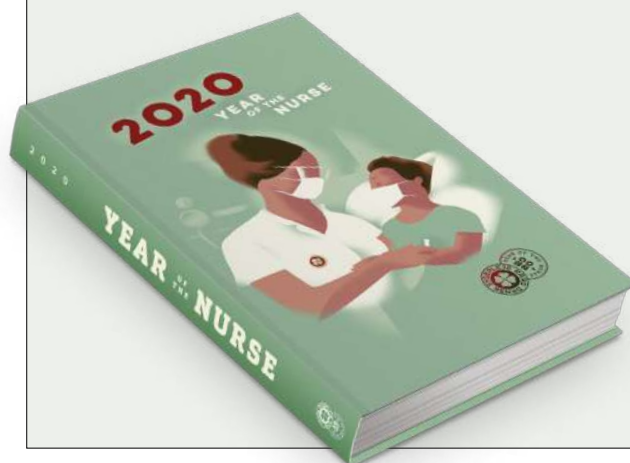


# Lån & Spar

# Et helt specielt år

Year of the Nurse 2020 var et helt særligt år, som vil gå over i historien. Bogen om Year of the Nurse er et fælles minde om fejring af det internationale sygeplejerskeår og pandemien, der ramte. Bogen er på 200 sider. Pris 75 kroner inkl. fragt.

Læs mere om bogen og se hele bogen i en blade-PDF her: [Dsr.dk/2020bog](http://Dsr.dk/2020bog)



SILENTIA SKÆRMSYSTEM

## Værdsat af patienter i alle aldre



Silentia Skærmsystem er en patienteret skærmløsning, som bidrager til optimal hygiejne, fleksibilitet og praktisk håndtering.

Bestil en online demonstration eller book tid for en gratis fremvisning hos jer på telefon 39 90 85 85 eller mail [info@silentia.dk](mailto:info@silentia.dk)

[silentia.dk](http://silentia.dk)

**EasyClean™**  
Let at rengøre

**EasyReturn™**  
Let at folde sammen og trække ud

**EasyClick™**  
Mobil eller fast monteret



Keep it Clean™



# Stråleterapeuter er bekymrede over rapport

Tekst HELLE LINDBERG · Foto MIKKEL BERG PEDERSEN



Annette Schouboe fremhæver, at stråleterapeuterne besidder nogle specialiserede onkologiske sygeplejefaglige kompetencer, som S-radiograferne ikke uden videre kan erstatte.

En rapport udgivet af Radiograf Rådet konkluderer, at det er billigere og hurtigere at uddanne S-radiografer i stedet for sygeplejersker til landets stråleterapiafdelinger. Det er bekymrende, mener sygeplejerske og stråleterapeut Annette Schouboe. Hun frygter, at politikere kan tolke rapporten forkert.

Der er både penge at spare og varme hænder at frigive, hvis der kommer flere S-radiografer på danske stråleterapiafdelinger. Sådan lyder det i en rapport fra Radiograf Rådet, der har forsøgt at belyse S-radiograferes rolle i sundhedsvæsenet.

Rapporten er blevet udarbejdet af Copenhagen Economics, og konklusionen er klar: Det kan frigøre sygeplejersker til andre formål, hvis man i stedet ansætter flere S-radiografer. I rapporten bruges det bl.a. som argument, at S-radiograferne er billigere og hurtigere at uddanne.

Så enkelt kan det dog ikke stilles op, mener Anette Schouboe. Hun er sygeplejerske og uddannet stråleterapeut siden 2002, og er desuden tillidsrepræsentant for sygeplejersker og radiografer på Dansk Center for Partikelterapi.

Hun peger på, at stråleterapeuterne besidder nogle specialiserede onkologiske sygeplejefaglige kompetencer, som S-radiograferne ikke uden videre kan erstatte.

”Jeg er ikke ude på at starte en fagkamp. Vi har som stråleterapeuter et rigtig godt samarbejde med S-radiograferne, og vi komplimenterer hinanden fagligt. Derfor ærgrer det mig, at det i Radiograf Rådets rapport bliver udlagt sådan, at vi kan det samme. Vi kan trykke på de samme knapper, ja, men som stråleterapeuter udmærker vi os primært i mødet med patienten og den sygeplejemæssige del af arbejdet,” siger hun.

Annette Schouboe er bekymret for, at rapporten kan komme til at danne grundlag for nogle forkerte politiske beslutninger.

”På papiret er det rigtigt nok, at en S-radiograf er billigere og hurtigere at uddanne, men uddannelsen som stråleterapeut kommer jo oven i uddannelsen som sygeplejerske. Jeg bliver nervøs for, at det udelukkende kommer til at handle om penge i stedet for den komplekse syge kræftpatient,” siger hun.

## Næstformand ærgrer sig

Hos Dansk Sygeplejeråd deler man bekymringen. Næstformand Dorthe Boe Danbjørg er ligesom Annette Schouboe skeptisk over for rapporten og efterlyser nogle flere nuancer i dens konklusioner.

”Stråleterapeuternes sygeplejefaglige baggrund er en helt anden end S-radiografernes, og derfor giver det ikke mening at stille de to faggrupper op over for hinanden. Man må ikke underkende vigtigheden af den komplekse sygepleje i strålebehandling. Det er svært syge patienter, som har brug for specialiseret sygepleje,” siger hun.

Dorthe Boe Danbjørg ærgrer sig desuden over, at det af rapporten fejlagtigt fremgår, at der allerede er flere S-radiografer i stråleterapierne, end der er stråleterapeuter.

”Det er omvendt. Der er flere stråleterapeuter i stråleterapierne, og der er hverken evidens eller gode argumenter for, at de kan erstattes af andre faggrupper,” siger hun.

## Vaccine

# Frontpersonale overhalet af 85-årige



Sundhedsstyrelsen har meldt ud, at ældre over 85 år skal vaccineres, før turen kommer til de næste ansatte i sundhedsvæsenet. Bekymrende melding at de ikke vaccineres samtidig, mener Grete Christensen.

Tekst **EMMA TRAM**

Efter at Danmark har fået færre vaccinedoser fra Pfizer, Moderna og AstraZeneca end planlagt, har Sundhedsstyrelsen besluttet at ændre på vaccinationsplanerne.

De nyeste vaccinedoser vil gå til at færdiggvaccinere dem, der har fået første stik, og derudover vil hjemmeboende ældre borgere over 85 år stå for tur.

At sundhedspersonalet, som ikke har fået første stik, nu skal væbne sig med endnu længere tålmodighed, før de kan blive vaccineret, bliver mødt med bekymring og kritik i Dansk Sygeplejeråd:

”Det er vigtigt, at vi fortsætter den tostrengede strategi og

vaccinerer sundhedspersonale sammen med ældre, så vi ikke underminerer sundhedsvæsenet, der skal passe på de syge,” siger formand Grete Christensen.

Hun pointerer, at for mange hjemmeboende ældre er de sundhedsfaglige medarbejdere eneste kontakt, og dermed er medarbejderne i stor risiko for at bringe smitte ind til de ældre borgere:

”Det ville være ulykkeligt. Derfor har Sundhedsstyrelsens hidtidige strategi med at vaccinere både ældre og sundhedsfaglige medarbejdere omkring de ældre givet god mening, og den linje bør fortsætte, også selvom det tager lidt længere tid at få alle vaccineret.”

## Arbejdstilsynet lemper tretimers-tidsgrænse for FFP2/3-masker

Personalemangel er baggrunden for, at Arbejdstilsynet har besluttet at lempe reglerne midlertidigt for brugen af masker. Skandaløst, mener næstformand Anni Pilgaard.

Tekst **EMMA TRAM**

FFP2- og FFP3-masker, som skal bruges ved aerosoldannende processer hos covid-patienter, må normalt kun bæres i tre timer i løbet af en arbejdsdag.

Arbejdstilsynet har nu valgt midlertidigt at lempe disse normale regler efter anmodning fra Statens Seruminstitut, fordi tretimers-reglen kan gøre det svært at sikre nok kvalificeret personale på hospitalernes covid-afdelinger.

### ”Skandaløs beslutning”

Dansk Sygeplejeråd har rettet en kraftig appel til beskæftigelsesminister Peter Hummelgaard (S) om, at Arbejdstilsynets anbefalinger følges af hensyn til sygeplejerskernes sundhed og sikkerhed. Han sva-

rer, at han ikke vil blokere for lempelsen og er tilfreds med, at lempelsen er midlertidig og overvåges af Arbejdstilsynet.

Næstformand i Dansk Sygeplejeråd, Anni Pilgaard, kalder det en skandaløs beslutning:

”Vi hører, at de tre timer ikke bliver overholdt, og sygeplejersker klager over hudgener og åndedrætsbesvær. Vi har forsøgt at få Arbejdstilsynet og senest ministeren til at tage problemerne alvorligt. At man nu lemper reglerne i stedet for at løse problemerne er helt uforståeligt.”

En rundspørge blandt tillidsrepræsentanter på intensivafdelinger viste for nylig, at stort set alle bruger FFP-masker i mere end tre timer.

### Lempelser gælder midlertidigt

Den midlertidige lempelse af reglerne gælder i specifikke tilfælde:

- På hospitaler i forbindelse med undersøgelse, pleje og behandling af patienter mistænkt for eller med påvist covid-19.
- I den nuværende situation med covid-19 med stor belastning på hospitalerne.

Den normale tretimers-regel gælder dog stadig for de medarbejdere, som oplever gener ved brug af åndedrætsværn. Arbejdstilsynet anbefaler desuden, at arbejdet på covid-afdelingerne så vidt muligt planlægges, så lempelserne ikke behøver at blive taget i brug.



# 40

Så mange procent af de, der føler sig ensomme, oplever, at deres ensomhed er forværret under corona-pandemien. Det viser et nyt dansk studie med data fra godt 50.000 europæere (heraf knap 2.000 danskere) over 50 år. Bag studiet står Statens Institut for Folkesundhed, og det er publiceret i tidsskriftet Acta Neuropsychiatrica. De mere ensomme har desuden seks til 10 gange højere risiko for at opleve forværrede symptomer på depression, angst eller søvnproblemer under pandemien, end de, der ikke føler sig mere ensomme.

## Personale på plejehjem og i hjemmepleje hårdest ramt af smitte

De seneste måneders mange coronaudbrud på landets plejehjem sætter stadig sine tydelige spor i statistikken over syge sygeplejersker.

Tekst **ANDREAS RASMUSSEN**

Flere og flere beboere og ansatte på plejehjemmene er blevet vaccineret. Men selvom en del plejehjem er færdigvaccinerede, er sygeplejerskerne i sektoren stadig blandt de mest udsatte. Det viser tal fra uge 3 fra Statens Serum Institut (SSI).

Her fremgår det, at ansatte på plejehjem og i hjemmeplejen ligger højest på listen over coronasmittede sygeplejersker. Begge grupper havde i uge 3, hvad der svarer til over 400 smittede pr. 100.000

personer. Dermed er de to grupper de hårdest ramte i sundhedssektoren.

Sygeplejerskerne på landets hospitaler ligger også stadig højere end resten af hospitaletspersonalet, men forskellen mellem faggrupperne er dog faldet siden nytår.

I uge 3 blev 188 sygeplejersker på landsplan registreret som positive af Statens Serum Institut (SSI), hvilket er det laveste tal i otte uger.

Tal fra de private udbydere af lyntests er ikke medregnet i SSI's tal.



## Biden hylder sygeplejersker

"Hvis der er engle i himlen, må de alle sammen være sygeplejersker."

USA's nytiltrådte præsident Joe Biden var uforbeholden i sin hyldest til sygeplejersker, da han holdt en særskilt tale om coronapandemien efter sin edsafslæggelse den 20. januar.

Med over 400.000 amerikanere, der er døde som følge af covid-19, er USA nominelt det hårdest ramte land i verden, når det gælder corona.

I modsætning til Donald Trump, bebuder Joe Biden en langt mere offensiv indsats fra føderal side med at koordinere vaccineindsatsen. Han har lovet, at 100 mio. amerikanere vil modtage vaccine inden for de første 100 dage af hans præsidentperiode.

I sin direkte tale til sygeplejersker, sluttede han med at sige:

"Vi ved fra erfaringer i vores egen familie, hvilken indsats I gør. Modet I udviser, og smerten I absorberer for andre. Så tak til jer. Tak."

(jlu)

### Dokumentar

## Når børn sørger

Hvert år mister lidt over 5.000 børn og unge i Danmark en mor eller far, og ca. 1.000 andre mister en bror eller søster. Mange får efterfølgende sorgreaktioner, og netop børns sorg er omdrejningspunktet i den danske instruktør Katrine Philips nye dokumentar 'Bag skyerne'. Her følger hun hverdagen hos en række amerikanske børn, som alle har mistet en forælder. De får hjælp af organisationen "Good Grief" i New Jersey, hvor de mødes for sammen at tale om deres sorg, rase ud, bearbejde og gennem forskellige lege forstå, hvordan man lever med sorgen.

I forbindelse med den danske lancering af dokumentarfilmen har filmselskabet bag taget initiativ til en landsdækkende kampagne, som sætter fokus på børn i sorg også over for fagpersonale. Læs mere om dokumentar og kampagne på [www.dfi.dk](http://www.dfi.dk)

Bag skyerne kan streames på [dr.dk](http://dr.dk) frem til november 2021.

Foto: Good Company Pictures

# Mange brud på arbejdsmiljøloven i 2020

Det psykiske arbejdsmiljø på landets hospitaler er belastet. Det viser 41 aktindsigter i brud på arbejdsmiljøloven fra 2020. Det kan have alvorlige konsekvenser for personale og patienter.

Tekst **KRISTINE JUL ANDERSEN**

I 2020 udstedte Arbejdstilsynet 41 afgørelser om brud på arbejdsmiljøloven til hospitaler, der havde problemer med vold og traumatiske hændelser og stor arbejdsmængde og tidspres. Det er det højeste antal afgørelser for disse slags arbejdsmiljøproblemer i fem år. Det skriver mediet A4 Arbejdsmiljø.

Af afgørelserne fremgår, at der jævnlige sker fejl, der er til fare for patienterne.

## Skam ved fejl vendes indad

Ifølge Karen Albertsen, forsker i psykisk arbejdsmiljø fra konsulentvirksomheden TeamArbejdsliv, kan det være en psykisk belastning, hvis man begår fejl, særligt når man har andres liv i hænderne.

”Hvis man glemmer noget eller gør noget u hensigtsmæssigt for patienterne, vil de fleste reagere ved dårlig samvittighed, skam, skyld og en følelse af utilstrækkelighed. Uanset om det i virkeligheden er rammerne for arbejdet, der er utilstrækkelige. Man vil vende det indad, og det er den direkte vej til stress og sammenbrud,” siger hun til A4 Arbejdsmiljø.

## 63 pct. overvejer at forlade fag

En undersøgelse fra december 2020 viser, at 63 pct. af sygeplejerskerne ofte eller indimellem overvejer at skifte job. Og heraf svarer 43 pct., at det skyldes ønske om bedre arbejdsmiljø.

”Sundhedsvæsenet ville briste og bryde sammen, hvis sygeplejerskerne gjorde alvor af at forlade faget. Det er et faresignal, og der er brug for politisk handling nu,” siger Anni Pilgaard, næstformand i Dansk Sygeplejeråd.

Danske Regioner anerkender, at arbejdspresset visse steder kan være højt, ikke mindst under corona.

”Men det er vores indtryk, at der generelt er stor trivsel på sygehusene. Så det er en ledelsesopgave at tage fat i problemerne,” siger Anders Kühnau, regionsrådsformand i Region Midtjylland og formand for Regionernes Lønnings- og Takstnævn og dermed chefforhandler for regionerne ved overenskomstforhandlinger, til A4 Arbejdsmiljø.

## Engelske sygeplejersker har symptomer på PTSD

Næsten halvdelen af personalet på engelske intensivafdelinger har symptomer, der minder om soldater, der har været i krig.

Tekst **JAKOB LUNDSTEEN**

Under normale omstændigheder vil sammenligninger mellem pressede sygeplejersker og soldater i krig måske være en let overdrivelse. Men intet er normalt og slet ikke i Storbritannien. Her er sammenligningen en underdrivelse, når det gælder eftervirkningerne af arbejdet med covid-19-patienter.

En nylig offentliggjort undersøgelse fra seks hospitaler i England viser, at næsten halvdelen af personalet på intensivafdelingerne har udvist symptomer på svær depression, angst eller posttraumatisk stress (PTSD) i en grad, der er værre end soldater, der vender hjem fra krig, skriver The Guardian.

Undersøgelsen blev foretaget i juni og juli sidste år, og siden da er coronasituationen blevet værre i England. I januar var der 50 pct. flere covid-patienter end i april sidste år.

”Vi forventede at finde forhøjede rater af psykisk betingede sygdomme i denne gruppe, men ikke så høje rater,” siger

ledende forsker bag undersøgelsen, professor Neil Greenberg fra King's College London.

Han er dog varsom med at konkludere for hurtigt:

”Vi kan ikke se, hvad der er almindelig forbigående stress, og hvad der rent faktisk er egentlig sygdom, der kræver behandling.”

Men Neil Greenberg er forurologet over tallene:

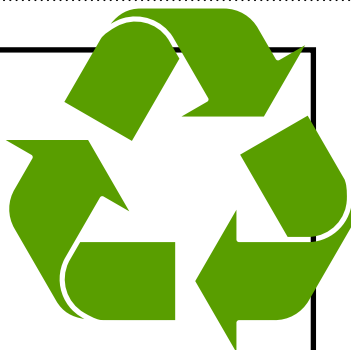
”Det faktum at sundhedspersonalet ser ud til at lide mere end kampsoldater, er meget bekymrende,” siger professoren, der selv har været 23 år i militæret og bl.a. har været ansat som psykiater i militæret og udstationeret i Irak og Afghanistan.

Læs artiklen på [theguardian.com](https://www.theguardian.com)

Søg på 'Nearly half of NHS critical care staff report PTSD, depression or anxiety'



# Papir afløser indpakning i plastik



*Ny indpakning af Sygeplejersken sparer miljøet for 2,5 tons plastik.*

Når du modtager næste udgave af Sygeplejersken til marts, vil du modtage bladet i en kuvert af papir sammen med tidsskriftet Fag&Forskning.

Dansk Sygeplejeråd har besluttet ikke længere at pakke bladet ind i plastik, når det udsendes sammen med Fag&Forskning, med kredsblade, Forkant eller med reklamer.

Der er blevet udviklet en papirindpakning, som både er i god nok kvalitet til forsendelsen og bedre for miljøet. Ved at pakke bladene ind i papir frem for i plastik sparer vi miljøet for omkring 2,5 tons plastik om året.

*(Redaktionen)*

ENGLAND

## Udenlandske sygeplejersker søges

Storbritannien har brug alle de sygeplejersker de kan skaffe, og alle de kan holde på. Det er i grove træk budskabet i en rapport fra det britiske sundhedsvæsen, NHS, skriver Nursing Standard. Behovet for flere hænder er estimeret til 50.000 sygeplejersker, og de er ikke lige sådan at finde. Et initiativ, der skulle lokke sygeplejersker i andre brancher tilbage til faget, skaffede kun 1.007 personer ud af et potentiale på 73.000.

Derfor kan målet kun nås via massiv rekruttering af udenlandske sygeplejersker. I øjeblikket er 2.000 udlændinge i proces med at få autorisation som sygeplejerske i England.

*(jlu)*

### Tv & radio

## Oplev Jutlandia indefra

### Live reportage fra Jutlandia

En journalist fra Danmarks Radio, Anders Georg, besøgte i januar 1953 – bevæbnet med mikrofon og båndoptager – hospitalsskibet Jutlandia på dets tredje togt. Resultatet blev en 45 minutter lang reportage fra skibet med bl.a. sygeplejersker, læger og patienter. Sygeplejersker beretter f.eks. om forfærdende forhold for børn under krigen.

Lyt til udsendelsen på [www.dr.dk](http://www.dr.dk) > Skriv "Jutlandia ved Korea fronten i Incheon-bugten" i søgefeltet

### En særlig erindring om Jutlandia

Tv-værten Gregers Dirckinck-Holmfeldt afviklede i begyndelsen af 1980'erne serien 'Her er dit liv' på DR. I den halvanden time lange udsendelse blev spændende mennesker "kidnappet" og uden forudgående varsel bragt direkte i tv-studiet, hvor deres liv blev blotlagt foran et medlevende publikum.

Den 8. september 1984 var turen kommet til sygeplejersken Dagmar Hanghøj fra Aalborg. Hun fortalte bl.a. om sit arbejde og sine oplevelser som sygeplejerske på Jutlandia. Ca. et kvarter før udsendelsens afslutning sker der noget uventet!

Se eller gense udsendelsen på [www.dr.dk](http://www.dr.dk) > Skriv "Dagmar Hanghøj" i søgefeltet > Bonanza. Her er dit liv: Dagmar Hanghøj



# Uønsket seksuel chikane er stadig et problem

Knapt hver ottende sygeplejerske har prøvet det selv, og hver femte har en kollega, der har været udsat for det. Uønsket seksuel opmærksomhed er stadig udbredt, viser ny analyse fra Dansk Sygeplejeråd. Et klart signal om nultolerance fra Dansk Sygeplejeråd og på arbejdspladserne er vejen frem, siger næstformand i Dansk Sygeplejeråd Anni Pilgaard.

Tekst **CHRISTINA SOMMER**

"Jeg har lyst til at tabe noget på gulvet med vilje, så du skal bøje dig ned for at samle det op." "Kan du ikke også tømme noget andet på mig? Det kunne jeg virkelig godt trænge til."

Det er bare to eksempler på verbal seksuel chikane, som sygeplejerskerne Sofie Mathilde Wissum Rask, Luna Tiljevang Andersen og Emilie Plesner Osbahr delte i Sygeplejersken nr. 13/2020. Og de er ikke alene med oplevelserne. Ifølge en ny analyse fra Dansk Sygeplejeråd har knapt hver ottende sygeplejerske (13 pct.) været udsat for uønsket seksuel opmærksomhed på deres arbejdsplads det seneste år, mens hver femte har kendskab til, at det er sket for en kollega.

## **Dobbelt så mange kolleger krænker**

Den uønskede seksuelle opmærksomhed består oftest af verbal chikane (77 pct.) og fysisk kontakt (16 pct.). Fælles for alle er, at det oftest er en borger/patient/klient, der står bag. Men 16 pct. af syge-

plejerskerne angiver, at det er en kollega eller medarbejder, der chikanerer, hvilket er en fordobling fra en DSR-analyse fra 2019. Og det finder næstformand i Dansk Sygeplejeråd Anni Pilgaard bekymrende.

"Jeg tror dog, at stigningen skyldes, at metoo- og sexismedebatten sammen med både samfundet og Dansk Sygeplejeråds klare udmelding om nultolerance over for enhver form for seksuel chikane giver flere mod til at stå frem og sige fra over for upassende opførsel," siger hun.

Anni Pilgaard understreger, at ovenstående betragtning skal ses i lyset af, at antallet af sygeplejersker, der er udsat for uønsket seksuel opmærksomhed, er faldet en smule i forhold til lignende DSR-analyser fra 2015 og 2019 (dengang hver sjette).

## **For få får hjælp**

Anni Pilgaard noterer sig dog også, at alt for få sygeplejersker får den hjælp, de har behov for. Knapt seks ud af 10

angiver, at de fik den nødvendige støtte fra en kollega eller leder, mens 25 pct. angiver, at de ikke fik hjælp overhovedet. Kun hver fjerde vidste, at arbejdspladsen har en politik/retningslinjer i forhold til at forebygge og håndtere uønsket seksuel opmærksomhed, mens 38 pct. angav, at disse retningslinjer bliver anvendt.

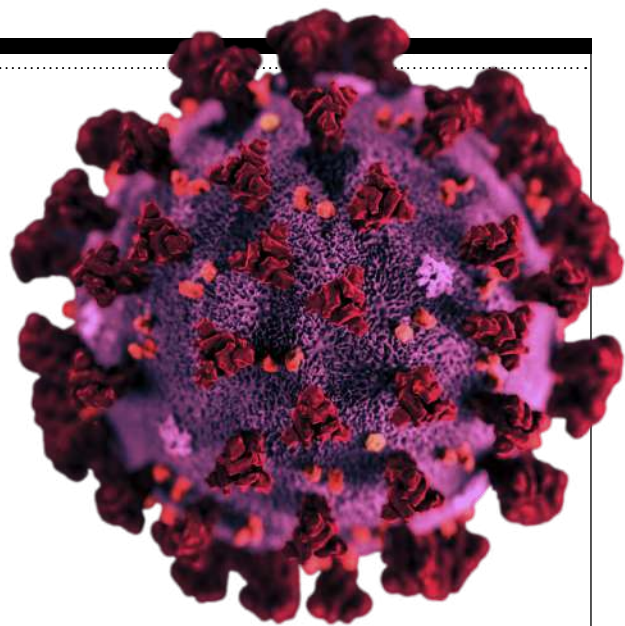
"Det er ikke godt nok. Ledelsen har en stor opgave i at gå forrest, men de kan ikke gøre det alene. Den samlede medarbejdergruppe, ikke mindst tillids- og arbejdsmiljørepræsentanterne, skal støtte op om det arbejde. I DSR er vi blevet meget tydeligere i at beskrive, hvilke opgaver tillidsrepræsentanterne har i denne forbindelse, men vi skal alle være med til at understøtte en kultur, der signalerer, at seksuel chikane ikke er i orden."

*Læs teamet om sygeplejerskers oplevelse med sexisme og krænkende seksuel adfærd fra patienter og kolleger i Sygeplejersken nr. 13/2020.*





# Fælles nordisk front mod fremtidens pandemier



Viden om fortidens nordiske pandemier skal bruges mod fremtidige.

Tekst **HENRIK BOESEN**

Hvordan påvirker faktorer som urbanisering, øget handel og rejser, befolkninger i bevægelse, vacciner og klimaforandringer dynamikken i epidemiske og pandemiske infektioner?

Det skal et hold nordiske forskere under ledelse af professor Lone Simonsen, Roskilde Universitet, forsøge at komme med et svar på.

## Historiske data skal undersøges

Det nordiske tværfaglige konsortium bag projektet vil systematisk undersøge historiske sundhedsdata for at forstå mønstre for spredning og sundhedsmæssig indvirkning af sådanne sygdomme i de nordiske lande gennem de seneste 300 år. For gennem indsigt i fortidens pandemier vil man være bedre

klædt på til at reagere optimalt på nutidens og fremtidens pandemier, er forventningen.

## Unikke muligheder

"De nordiske historiske sundhedsdata er unikke og har forskellige styrker, som vi kan analysere for at nå en større forståelse, end man ville kunne i ét land alene," forklarer Lone Simonsen.

Forskningsprojektet 'Pathogens, Pandemics and the Development of Nordic Societies' har modtaget ca. 11 mio. kr. fra Nord-Forsk, en selvstændig nordisk forskningsrådgivende og finansierende organisation under Nordisk Ministerråd

Ud over Roskilde Universitet er universiteterne i København, Oslo, Turku og Lund med i projektet.

## Partnerskab med ny ældreminister

Større brug af test og bedre hygiejne ved bl.a. øget rengøring og involvering af hygiejnesygeplejersker skal være med til at begrænse smitten. Det var nogle af de budskaber, som formand for Dansk Sygeplejeråd, Grete Christensen, havde med, da Social- og Ældreminister Astrid Krag (S) på sin første arbejdsdag som ældreminister inviterede

til første møde i et nyt partnerskab på ældreområdet. Partnerskabet består af

Dansk Sygeplejeråd og en række andre organisationer på ældreområdet, som løbende skal drøfte de aktuelle udfordringer i forbindelse med covid-19. Grete Christensen forventer, at der bliver indkaldt til flere møder:

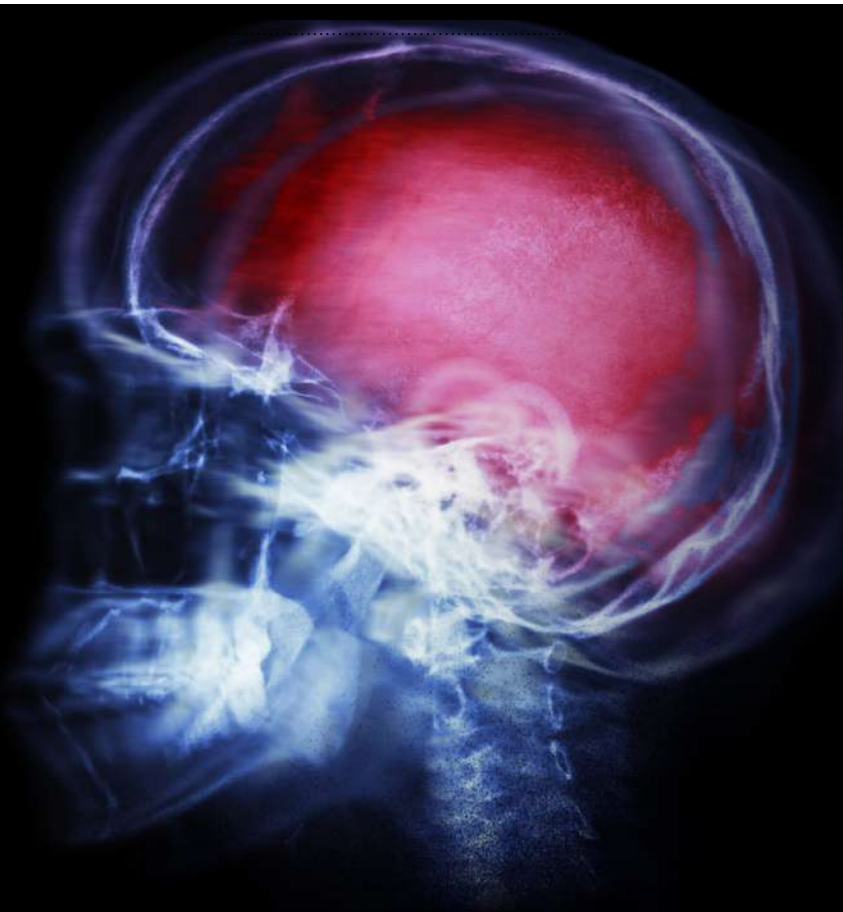
"Og det er meget positivt, at vi bliver inviteret med fra starten i ministerens arbejde på ældreområdet."

(CSO)



# Ensartet og evidensbaseret behandling af hjernerystelse

Tekst **HENRIK BOESEN**  
Foto **MATHIAS N JUSTESEN**



Dansk Center for Hjernerystelse har udgivet den første Nationale Kliniske Retningslinje på hjernerystelsesområdet nogensinde. Retningslinjen er det første tiltag til at sikre en mere ensartet og evidensbaseret behandlingsindsats, bedre patientforløb og større vidensdeling på tværs af sektorer og faggrupper i Danmark.

I dag er behandlingstilbuddene til personer med hjernerystelse afhængig af, hvor i landet man bor. Der er også forskel på fagpersoners viden om hjernerystelse

og dermed den behandling, som de tilbyder hjernerystelsesramte.

Mange personer med hjernerystelse oplever længerevarende fysiske, kognitive, og følelsesmæssige symptomer, som har en væsentlig negativ indvirkning på deres hverdag. Desuden er der tvivl om, hvordan man skal behandle disse personer, og hvilke indsatser der virker.

Anbefalingerne i den nye retningslinje er givet på baggrund af, hvad forskningen viser på området i forhold til gavnlige eller skadelige virkninger ved behandlingerne,

patienternes præferencer og kliniske erfaringer på området. Dermed understøtter anbefalingerne i den Nationale Kliniske Retningslinje de beslutninger, der bliver taget i klinisk praksis.

*Læs mere på [www.dcfh.dk](http://www.dcfh.dk) > Seneste nyheder > Første Nationale Kliniske Retningslinje for bedre behandling til hjernerystelsesramte er udgivet*

*Læs også Trialogen i Fag&Forskning nr. 4/2019: 'Når hjernen bliver rystet'*

## Fag&Forskning

### Mere nyt fra

#### Fag&Forskning

Du kan finde flere nyheder på [dsr.dk/fagogforskning](http://dsr.dk/fagogforskning). Tjek os løbende på mobilen, eller få en daglig nyhedsopdatering direkte i din mailboks.

## Efterladte har gavn af sorggrupper

Dødeligheden på intensivafdelinger er betydelig. Risikoen for, at de efterladte udvikler forlænget sorgreaktion eller posttraumatisk stress, er overhængende ved pludselig opstået død. Det kan betyde, at den efterladedes livskvalitet kraftigt forringes.

Afdeling for intensiv behandling for hjerne- og nervesygdomme på Rigshospitalet har etableret en sorggruppe for at hjælpe de efterladte, hvor tre specialuddannede intensivsygeplejersker kontakter nærmeste

efterladte ca. to måneder efter et dødsfald og afholder sorggruppemøde med de efterladte hver 14. dag.

En mindre spørgeskemaundersøgelse har vist, at de efterladte kunne have gavn af at deltage i en sorggruppe med ligestillede.

(hbo)

*Læs artiklen "Sorgen bæres sammen med andre" i Fag&Forskning nr. 4/2020*





# Fødselsdepressioner opdages tidligt

Sundhedsplejersker i Odense Kommune screener begge forældre før fødslen og anviser hjælp til forældre i risikozonen.

Tekst **HENRIK BOESEN** · Foto **LIZETTE KABRÉ**

235 forældre med risiko for fødselsdepression er blevet opdaget og tilbudt hjælp af Odense Kommune siden sensommeren 2019. Til og med oktober 2020 har 3.077 vordende forældre taget imod et tilbud om screening før fødslen, og resultatet er, at 9 pct. af mødrene har vist sig at være i risiko for at udvikle fødselsdepression. Tallet for fædrene er 6 pct.

## Et tilbud til alle

Det er sundhedsplejerskerne i kommunen, som står for screeningen, der er et tilbud til alle vordende forældre i uge 24-28. Sundhedsplejerskernes erfaring med graviditetsbesøget er, at forældrene er rigtigt glade for at få sat ord på deres tanker og forventninger – også når det er svært. Det fortæller Gitte Schärfe, som har været sundhedsplejerske i 21 år:

”Det er det bedste, som jeg har været med til at indføre i min tid. Forældrene er meget åbne på dette tidspunkt i gravidite-

ten, og de vil rigtigt gerne selv arbejde videre med deres mentale trivsel, når vi får sat spot på det punkt. Man ved, at f.eks. stress hos partneren kan betyde mistrivsel hos moderen, og at det så påvirker barnet i maven. Det giver rigtigt god mening, at vi sammen kan få fundet ud af, hvad der skal til, for at de alle har det bedre. Både under graviditeten, og når barnet kommer til verden, siger Gitte Schärfe.

## Ekstra hjælp ved mistrivsel

I forbindelse med sundhedsplejerskens samtale med kommende forældre bliver de screenet for fødselsdepression ved at udfylde et spørgeskema. Når moren eller hendes partner scorer over en vis grænse i spørgeskemaet, fører det til en snak om, hvad der ligger bag mistrivlsen.

Forældre i risikozonen bliver tilbudt ekstra sundhedsplejerskebesøg, bliver henvist til egen læge eventuelt med henblik på psykologhenvisning eller kan måske benytte

sig af internetpsykiatrien og distriktspsykiatrien. Nogle mødre har også gavn af at deltage i et af den kommunale sundhedsplejersgruppeforløb sammen med andre, der også har fødselsdepressioner efter fødslen.

## Små greb de første 1.000 dage

Den ekstra opmærksomhed på mulige fødselsdepressioner er kommet i stand gennem politisk handling fra byrådet i Odense Kommune. I budgetforliget for 2019 blev der afsat 3,9 mio. kr. til projekt 'De første 1.000 dage'. Børn- og Ungerådmand i Odense Kommune, Susanne Crawley Larsen (R), er da også glad for resultatet af indsatsen. Hun siger i en pressemeddelelse:

”Her er tale om virkelig tidlig indsats, hvor vi med små greb kan sende familierne bedre i vej. De første 1.000 dage af et barns liv er nogle af de mest afgørende for det liv, barnet får. Jeg er overbevist om, at vi er i gang med noget, som forandrer familieliv og dermed børneliv.”

# SENIORERNE SKAL TIL VALG

*Landsbestyrelsen for Seniorsammenslutningen i  
Dansk Sygeplejeråd afholder valg i maj 2021.*



Seniorsammenslutningen arbejder for fremme af fælles faglige og organisatoriske interesser for senior-sygeplejerskerne i Dansk Sygeplejeråd. Hvert andet år afholdes der valg til Landsbestyrelsen i de fem kredse.

De fem kredse kan lokalt tilrettelægge proceduren for valgets afvikling. Dog skal alle seniormedlemmer have mulighed for at stemme. Valget finder sted i hver af de fem kredse ved valgmøder på baggrund af de senest pr. den 30. april anmeldte kandidater, som skal være medlem af Seniorsammenslutningen.

Der er mulighed for at stemme ved fuldmagt.

## **Bestyrelsens sammensætning**

Der vælges et medlem og en suppleant for hver af de fem kredse, som Seniorsammenslutningen er inddelt i. Valget foregår i de enkelte kredse.

## **Medlemmerne**

Alle medlemmer af Dansk Sygeplejeråd, som modtager pension eller efterløn, er automatisk medlemmer

af Seniorsammenslutningen og er dermed valgbar og stemmeberettiget til bestyrelsesvalget.

Det er muligt kun at opstille som suppleant, men betingelsen er dog, at der er én, som stiller op som medlem i samme kreds.

## **Kandidater**

Kandidater skal anmelde deres kandidatur INDEN den 30. april. Er der ikke anmeldt flere kandidater, end der skal vælges i hver kreds, bliver der ikke holdt valg.

## **Konstituering**

Bestyrelsen konstituerer sig umiddelbart efter valget med formand, næstformand, kasserer, sekretær, PR- og IT-ansvarlig samt en ansvarlig for planlægning af højskoleopholdet. Bestyrelsen træder i funktion umiddelbart efter generalforsamlingen, som holdes i august.

*Læs mere om valgene på [www.dsr.dk/seniorer](http://www.dsr.dk/seniorer)*

*Landssammenslutning af Seniorsygeplejersker i DSR*

## Bliv bedre til at tackle forskelle

Sygeplejersker skal, uanset hvor de er beskæftiget, kunne agere sammen med både kolleger og patienter med forskellig baggrund, det være sig anden religiøs, national, uddannelses- eller kønsmæssig baggrund. Og det kan for nogle være svært. Men der er mulighed for at erhverve sig redskaber til at blive bedre til at tackle denne udfordring.

Et EU-støttet projekt, TraINerS (Training Intercultural Nursing Educators

and Students), har til formål at udvikle et program for kliniske og teoretiske undervisere, som er involveret i udvikling af studerendes interkulturelle kompetencer.

TraINerS er i Danmark varetaget af VIA Sygeplejerskeuddannelsen og er knyttet til VIA's Forskningscenter for Sundhed og Velfærdsteknologi.

Siden efteråret 2020 har underviserne de sygeplejersker fra mange europæiske

lande deltaget online i at forberede et kursusforløb, hvor alle interesserede sygeplejersker får mulighed for at deltage. Kurset afvikles i maj 2022 i Silkeborg, og indbydelse til kurset – der vil være gratis – forventes udsendt senere i år.

*(hbo)*

*Læs mere på [World Council on Intercultural and Global Competence \(iccglobal.org\)](http://World Council on Intercultural and Global Competence (iccglobal.org))*





# VI MANGLER EN BRO MELLEM TEORI OG PRAKSIS

Det dur ikke, at nyuddannede sygeplejersker kommer ud i praksis uden nogensinde at have haft et venekateter eller en hjertestarter i hånden. Den teoretiske del af sygeplejeuddannelsen skal være mere praksisnær, mener sygeplejestuderende **Xenia Løwe Scherer**.

Tekst **LAURA ELISABETH LIND**  
Foto **MIKKEL BERG PEDERSEN**

“Som nyuddannet sygeplejerske kan man sagtens komme ud for, at man bliver bedt om at gøre noget, man aldrig har prøvet før. Dosere medicin eller lægge et kateter. Jeg kender flere nyuddannede, der indgår i normeringen fra dag 1. Som studerende er der faktisk allerede store forventninger til en. Jeg er ikke engang færdiguddannet, men på et tidspunkt, da jeg arbejdede som timeafløser på Horsens Regionsygehuse, blev jeg bedt om at lægge et rektalkateter. Jeg havde aldrig hørt om det før. Jeg vidste ikke, at det fandtes. For tit får vi ikke de her produkter i hånden på vores studie,” fortæller sygeplejestuderende Xenia Løwe Scherer og tilføjer:

“Jeg havde nattevagt, så jeg gav mig til at søge viden om det og finde videoer på Youtube. Det var ikke en tryk situation. Jeg måtte vente i lang tid, før der kom en sygeplejerske, der kunne gå med ind på stuen og hjælpe. Det gik i sidste ende ud over patienten, som var i et palliativt forløb og var svær at mobilisere i sengen. Hun havde tynd afføring, og hun måtte igennem mange trælse ture med bleskift, før sygeplejersken kom.”

## Hæv håndværksniveauet

Xenia Løwe Scherer er studerende på 6. semester på VIA University College i Aarhus, og sammen med medstuderende

“  
Jeg gav mig til at søge  
viden på Youtube



de Pernille Normann havde hun den 10. januar et debat-indlæg i Politiken. De skrev, at uddannelsen er blevet for teoretisk og akademisk. De studerende er efter 3½ års uddannelse alt for usikre på helt basal praksis, når de møder på arbejde som nyuddannede sygeplejersker. Det er utilfredsstillende og kan i sidste ende gå ud over både kvaliteten og patientsikkerheden, mener Xenia Løwe Scherer. Hun har både været i praktik på sengeafdelinger, et plejehjem og i sundhedsplejen. Og hun er for nylig startet på en hospitalsafdeling for patienter med depression og angst.

## Ved ikke, hvordan kateter ser ud

Men hun kender studerende, der ikke når at komme i praktik på et sengeafsnit og nyuddannede, der bliver ansat på medicinsk afdeling, uden at de nogensinde har prøvet at dosere medicin. Så hun efterlyser ikke bare mere praksisnær undervisning, men også en bredere fordeling mellem praktikpladserne, så nyuddannede trygt kan imødekomme de høje forventninger, de kommer ud til.

“I dag når mange ikke at lære det basale håndslag i studietiden. Der er en generel frustration over, at teorien ikke er praksisnær nok. Vi savner at bruge simulationslaboratoriet, så vi f.eks. ved, hvordan et kateter ser ud, og hvordan man bruger en hjertestarter. Det er ikke noget, vi bare kan læse om i bøgerne,” siger hun og tilføjer:

“Vi mangler en bro mellem teori og praksis. Vi ved godt, at vi skal komme ud på arbejdsmarkedet som generalister. Men vi er nødt til at hæve niveauet for det basale håndværk, så vi bedre kan koble viden til praksis.”

“Som det er nu, bliver vi primært undervist i at se vores patienter som hele mennesker og i, hvordan vi skriver en akademisk opgave.” Sådan skrev Xenia Løwe Scherer sammen med en med-studerende i en kronik i Politiken. De forklarer, at studiet består af ca. 60 pct. tid på skolen og 40 pct. i praktik, hvilket ser godt ud på papiret. Men det pressede sundhedssystem har ikke overskud til at lære de studerende, hvordan man f.eks. trækker medicin op i et lukket system.

**1**

**Med socialreformen i 1933 kom der bl.a. fokus på det arbejde, som DSR's dårligst betalte medlemmer udførte. Det førte i 1941 til en seks år lang blokade af de sygeplejeforeninger, der underbetalte deres sygeplejersker. Men hvor var de underbetalte ansat?**

- A. Almen praksis
- B. Sygehusene
- C. Kommunerne

**2**

**I 1946 rangerede en lønkommission sygeplejersker på niveau med ufaglærte. Det skabte stor utilfredshed, og derfor deponerede sygeplejersker i protest deres opsigelser. Den pression resulterede i:**

- A. Lønforhøjelser i form af forskellige tillæg
- B. At over 1.500 sygeplejersker forlod jobbet
- C. Sygeplejersker rykkede to trin op ad lønstigen

**3**

**Sygehusene var meget længe en verden præget af, at sygeplejerskerne traditionelt boede på hospitalet og fik løn til dels i form af kost og logi. Hvornår ophørte betalingen i naturalier?**

- A. 1949
- B. 1959
- C. 1969

**4**

**I 1973-1974 strejkede sygeplejerskerne i protest mod indplaceringen i lønhierarkiet. Kravet var en ligeværdig indplacering med fag med tilsvarende uddannelse. Hvad kom der ud af konflikten?**

- A. Ønsket blev opfyldt, og der kom forbedringer af lønnen.
- B. Ønsket blev ikke opfyldt, og der kom ingen forbedringer af lønnen.
- C. Ønsket blev ikke opfyldt, men der kom forbedringer af lønnen.

[ T E S T E N ]

# STRIDBARE SYGEPLEJERSKER

Af JAKOB LUNDSTEEN

Ser man tilbage i tiden, har Dansk Sygeplejeråd mange gange kæmpet for en bedre og retfærdig løn. Test dig selv, om du kan din konfliktshistorie.

SE SVARENE PÅ SIDE

**55****5**

**I 1995 gik sygeplejerskerne og hospitalslaboranter i solostrejke uden de øvrige fagforeninger for at få forbedret lønnen. Hvor lang tid varede strejken:**

- A. 17 dage
- B. 29 dage
- C. 45 dage

**6**

**I 1999 gik sygeplejerskerne igen i strejke. Medlemmerne stemte ved urafstemningen nej til det forlig, DSR havde tilsluttet sig for, og som alle andre i forhandlingsfællesskabet – på nær jordemødrene – accepterede. Efter en uges konflikt endte sygeplejerskerne med:**

- A. Forbedring af resultatet på 2 pct.
- B. Samme resultat som de faggrupper, der ikke gik i konflikt.
- C. Ret til betalte uniformer i kommunerne.

**7**

**De kvindedominerede fag i Sundhedskartellet, FOA og BUPL gik i 2008 i strejke for ligeløn i otte uger. Udover en lille forbedring af resultatet fra forhandlingsbordet, hvad kastede strejken også af sig?**

- A. Et honninghjerter til jul hvert år
- B. Ret til to dages ekstra ferie.
- C. En lønkommission, der konstaterede, at sygeplejersker ikke fik fuld lønvaluta for deres "investering" i uddannelse.

**8**

**Sygeplejerskerne fik i 2018 en rekrutteringspulje, der bl.a. gav mere i løn om til sygeplejersker på medicinske afdelinger og akutmodtagelser. Men hvor meget steg deres månedsløn?**

- A. 800 kr.
- B. 1.000 kr.
- C. 1.200 kr.



# Vi har fostret en forfejlet uddannelsestænkning

Af **LENE LYDIA BREUM**, ledende oversygeplejerske, Kirurgisk afdeling, Nordsjællands Hospital

*Kommentar til debatindlægget 'Travlhed skræmmer nye sygeplejersker væk', Sygeplejersken nr. 1/2021.*

I min optik er travlhed ikke dårligt og slet ikke skræmmende, som fremført i debatindlægget 'Travlhed skræmmer nye sygeplejersker væk'. For mig at se handler det om, at vi har en forfejlet tilgang til uddannelse. Det drejer sig ikke om akademiseringen, men om vores frygt for og manglende muligheder for at stille krav i det kliniske. Vi har en klar oplevelse af, at den kliniske uddannelse bliver mere og mere styret af de studerendes krav, retigheder og forventninger, og der er altså

en tendens til, at de studerende vil *have* og ikke *tage* en uddannelse.

De har 30 timer i fremmøde om ugen, inklusive tid til refleksion, opgaver, fremlæggelse osv. De studerende ønsker ikke at blive uddannet i vagterne, og så vil de gerne fordybe sig. Så de når aldrig at passe mere end 1-2 patienter, hvilket mere eller mindre accepteres. Vi har slækket på kravene til arbejdsindsatsen under uddannelse, og det er en bjørnetjeneste. Det forholder sig helt anderledes på andre uddannelser, hvor der også fra kommende arbejdsgivere er forventning om, at der præsteres 20-30 timer i et studierelevant job. Jeg siger ikke, vi skal presse de studerende ud over

kanten, men måske nogle flere krav ville forberede dem på det virkelige liv.

Resultatet af vores "nursing" er, at jeg f.eks. møder helt nyslåede sygeplejersker, der pga. sygeplejerskemangel mener, at de kan forhandle sig til kun at arbejde i dagvagter. Vi har fejlet, for vi har ikke lært dem at være en del af et stolt fagligt praksisfællesskab, hvor perioder med travlhed nemt overvindes af kompetent prioritering og samarbejde.

Der skal sættes ind på mange fronter for at imødekomme frafald, men det skal prioriteres at give et reelt billede af, hvad det vil sige at være sygeplejerske, og det får de studerende ikke.



## Rengøring af lægeklinikker

Vi overholder Statens Serum Institut anbefalede retningslinjer for rengøring i lægeklinikker.

Med høj faglighed er vores medarbejdere rustet til opgaven.

**Ring eller skriv – vi er landsdækkende**

Delta Rengøring  
Teglvej 1  
4990 Sakskøbing  
Tlf. 4054 6546  
delta@delta-rengoering.dk  
www.delta-rengoering.dk



# Fag & Forskning

Fag&Forskning nr. 1/2021 udkommer sammen med næste nummer af Sygeplejersken



## Covid-19 som faglig udfordring

For at styrke patientsikkerheden og personalets tryghed ved at indgå i beredskabet omkring bekæmpelsen af covid-19, fik in situ simulation af pleje og behandling stor betydning. På Aarhus Universitetshospital (AUH) blev der i foråret 2020 gennemført 65 in situ simulationer for i alt 277 medarbejdere. In situ simulationerne fokuserede på pleje og behandling af den respiratorisk dårlige covid-patient og sikker anvendelse af værnemidler.

Covid-19-situationen førte til omorganisering af sygeplejen på Bispebjerg og Frederiksberg Hospital. En spørgeskemaundersøgelse blandt plejepersonalet viste, at tryghed og frivillighed havde betydning for, om plejepersonalet havde en god oplevelse med at være udlånt til andre afdelinger.

**Læs om in situ simulation og om personalets refleksioner over covid-19-situationen i Fag&Forskning nr. 1/2021.**





**VEJEN**  
*UD AF*  
**MØRKET**



Siden pandemiens begyndelse i marts har mange sygeplejersker – og ikke kun dem i covid-19-afsnit – haft en hård tid. Det er nu dokumenteret i forskning, der fortæller om stress, depression, frustration og om grundlæggende sygepleje under pres. Mere end hver tredje hospitalsansatte sygeplejerske, der deltog i en landsdækkende undersøgelse, har overvejet at sige op på grund af håndteringen af covid-19. Læs her sygeplejerskers og eksperters bud på, hvad der er brug for nu.

Tekst **MARIANNE BOM** · Foto **NIKOLAI LINARES**



Næste gang en pandemi blomstrer op, må sundhedssystemet være godt forberedt – med bedre bemandingsplaner, behageligt åndedrætsværn og mulighed for restitution, mener intensivsygeplejerske **Maria Nielsen** fra Bispebjerg Hospital. Læs mere side 26



“Vi var bare nødt til det”

Da pandemien ramte Danmark, gik forskende sygeplejersker i gang med at indsamle viden om deres kollegers liv og arbejdsvilkår. Foreløbige resultater peger på udbredte problemer med helbred og psyke. Det bakkes op af studier i udlandet, og den internationale sygeplejeorganisation ICN advarede i januar om ”massetraumer”, der truer hele sundhedssystemer.

Tekst **MARIANNE BOM**

“Det var lidt ligesom at være i krig, altså. Man var soldaterne, der skulle i front, kan man sige. Vi var bare nødt til det.”

Sådan lyder et udsagn i en interviewundersøgelse med 22 sundhedsprofessionelle fra hele landet, heriblandt otte sygeplejersker, som professor og sygeple-

jerske Selina Kikkenborg Berg fra forskningsgruppen IMPACT i Hjertecentret Rigshospitalet er med til at lave fra maj til august 2020.

Alle 22 står i pandemiens frontlinje og varetager pleje og behandling af patienter med covid-19. Undersøgelsen viser – som flere andre i Danmark og udlandet – at det

er psykisk hårdt at gå fra at være ekspert i sit job til at være novice i bekæmpelsen af en ukendt virus, som hverken mennesker eller sundhedssystem har et trænet forsvar mod.

”Sygeplejersker er jo meget optaget af at gøre det, der forventes af dem. At udføre den samfundsopgave, der er stillet. Det

gør de på trods af, at der ikke er optimale arbejdsvilkår. Det er en akut pandemi, og det har ingen erfaring med. Det er nyt for alle led i hospitalsvæsenet, og det bærer det præg af – særligt i de første måneder,” siger Selina Kikkenborg Berg.

Som uger og måneder går, mærker mange sygeplejersker, at den uegennyttige tilgang slider kraftigt på eget velbefindende og på familien. I november/december overvejer mere end hver tredje af de hospitalsansatte, der deltager i en landsdækkende undersøgelse at sige op på grund af håndteringen af covid-19. Det viser foreløbige resultater fra forskningscentret Defactum i Region Midtjylland.

### Halvdelen følte sig rustet

Defactum, der er støttet af Dansk Sygeplejeråds sygeplejefaglige forskningsfond, har også målt det gennemsnitlige niveau af stress og depression hos hospitalsansatte sygeplejersker ud fra anerkendte skalaer. Målingerne viser, at sygeplejersker i maj måned var tynget af stress og depression i moderat grad.

”Det er altså slemt,” siger sygeplejerske og forsker Caroline Trillingsgaard Mejdahl fra Defactum. ”Man ved, at den slags stress kan give efterdønninger. Mange reaktioner ser man først senere. Det er meget bekymrende, at vi ser tegn på både stress, depression og søvnproblemer, også set i forhold til, at det er nødvendigt at fastholde arbejdskraft i et felt, hvor man mangler sygeplejersker. Vi ved fra tidligere pandemistudier, at der er et langt efterslæb efter store belastninger. Det er enormt problematisk, når sygeplejerskerne skal tilbage til en hverdag, at der er så stor en del af arbejdsstyrken, som lider af mentale problemer.”

Defactums endnu ikke offentliggjorte resultater suppleres af en undersøgelse fra Aalborg Universitetshospital.

Her bliver 510 sygeplejersker i nødberedskabet i forsommeren 2020 stillet spørgsmål som: I hvor høj grad følte du dig rustet til at håndtere arbejdet? 70 pct. svarer, og af dem melder 8 pct., at de i høj grad følte sig rustet. Halvdelen (48 pct.) følte sig i nogen grad rustet.

I hvor høj grad følte du dig tryk ved at gå på arbejde, lyder et andet spørgsmål. Til det svarer godt halvdelen (57 pct.), at

de i høj grad eller nogen grad følte sig trygge.

”Der er mange faktorer, der influerer på, om man føler sig kompetent og rustet til at varetage pleje af patienter indlagt med covid-19. Det viser andre foreløbige resultater fra de fokusgruppe-interviews, vi gennemførte med sygeplejersker i pandemiasnittene,” siger Britt Laugesen, der er sygeplejerske og forsker ved Forskningsenhed for Klinisk Sygepleje på Aalborg Universitetshospital.

”Det ser ud til at have betydning, om man har tidligere erfaring med at passe intensivpatienter eller andre multisyge patienter. Det har også betydning, om man har fået ændret arbejdstid og sted, og om man er bekymret for familien derhjemme. Den bevågenhed, der har været i medierne om pandemiens udvikling, kan også have en betydning for, hvor mere eller mindre tryk man går på arbejde. Er det i nat, det hele vælter? Er det nu, jeg skal yde pleje, som jeg ikke har forudsætninger for? Et stærkt kollegialt fællesskab og en følelse af at være i samme båd synes at hjælpe sygeplejersker i situationer, hvor de er usikre.”

### Både positive og negative nuancer

Det er et billede med både positive og negative nuancer, som forskningen tegner af sygeplejerskers mulighed for at yde grundlæggende sygepleje og deres trivsel under pandemien.

Ud fra publikationer og deling af foreløbige resultater fra Rigshospitalet, Defactum, Region Sjælland og Aalborg Universitetshospital kan man sammenfatte dette:

Sygeplejersker oplever et pres for at melde sig til beredskabet. Mange gør det frivilligt, men reelt føler nogle sig tvunget af pligt. Over tid bliver arbejdet under pandemien for mange rigtig hårdt. Fysisk og mentalt.

Kvalme, hovedpine, søvnbesvær, stress, depression, frustration, vrede, mangel på ledelse og anerkendelse, følelsen af ikke at slå til, pres på familielivet og frygten for at være smittebærer. Sådanne ord går igen i forskernes beskrivelser, og det er vel at mærke ikke udelukkende personalet i frontlinjen mod corona, der er ramt.

Det er også hårde tider for sygeplejersker i andre afsnit, som må afgive per-

sonale til beredskabet. Nogle bliver lånt ud til opgaver, de ikke har kendskab til. Mange skal samarbejde med nye kolleger og pleje patienter med sygdomme, de ikke kender. De pårørende kan ikke involveres på vanlig vis, fordi de typisk ikke må komme på hospitalet, og sygeplejerskerne oplever at være ”politibetjente”, der bestemmer, hvem der lukkes ind. Sygeplejersker i ikke-covid-afsnit kan føle sig glemte. Det viser bl.a. interviews fra Aalborg Universitetshospital.

Forskningen fortæller også, at sygeplejersker er stressede over at stå som reserver for beredskabet uden at vide, om det er om et par dage eller aldrig, der vil blive brug for dem hos de ofte svært syge og multisyge covid-19 patienter.

Samtidig bokser mange med at overkomme den fysiske afstand til patienterne, med maskerne og de andre værnemidler, som det tager dyrebar tid at få af og på, og som gør det svært at få den gode relation med patienten, der er selve fundamentet for sygepleje.

Men forskningen fortæller også positive historier: Om stjernestunder, hvor det tværfaglige samarbejde svinger bedre end nogensinde. Om tæt og god ledelse, der hjælper overbelastede medarbejdere med at prioritere og læsse af. Om muligheder for at yde høj kvalitet i arbejdet, fordi det prioriteres, og fordi mange kompetencer arbejder sammen – og nogle gange er det en fordel, at de pårørende ikke er der til at afbryde. Om entusiasme og chance for at lære nyt. Og om ledelser, der får mulighed for at lægge bedre planer midt i det uforudsigelige hav af smittetal, så sygeplejersker i anden bølge af pandemien får mere forudsigelige vilkår og mere ro i maven.

### Fundamental pleje under pres

Kan man læse ud af undersøgelserne, at den grundlæggende pleje generelt ikke er i orden under pandemien i Danmark? Nej, det kan man ifølge forskerne ikke.

Men den fundamentale pleje har til tider været under pres. Derfor har sygeplejersker oplevet ikke at slå til. Som led i en interviewundersøgelse, der indgår i det offentliggjorte projekt Frontline, fortæller en sygeplejerske f.eks. adjunkt Marian Petersen, at det en befrielse at arbejde med bedøvede patienter.



”Det gav hende ro, for så kunne patienten ikke spørge om noget, som hun ikke kunne svare på,” siger Marian Petersen, adjunkt på Syddansk Universitet og sygeplejerske på Sjællands Universitetshospital i Køge. Hun var ansvarlig for interviews med personale fra syv afdelinger i Køge i foråret 2020. Med og uden covid-19-patienter.

”Sygeplejerskerne kunne udføre det absolut mest grundlæggende. Det, som har at gøre med overlevelse hos patienten. Men mange oplever, at alt det andet – værdierne og omsorgen – er smuldreret, og det er til dels på grund af de nødvendige værnemidler, man skulle have på, på grund af tidspres, og det ikke at være ved den samme patient flere dage i træk. Det blev svært at danne den relation, som er så grundlæggende for den fundamentale sygepleje. Dertil kom manglende viden om selve sygdommen. Det blev til opgaver, der skulle løses, og for nogle betød det, at dér krakelerede deres værdier for, hvad god sygepleje var. Andre kunne bedre finde sig med, at de måtte prioritere på den måde.”

### Internationale erfaringer

De danske studier bakkes op af studier i udlandet.

International Council of Nurses (ICN) har indsamlet viden fra godt 130 nationale sygeplejeorganisationer om udbrændte, stressede og covid-19-smittede sygeplejersker. Det får i januar 2021 ICN til at slå alarm med ordene: ”Verdens sygeplejersker står over for massetraumer, som er en øjeblikkelig fare for professionen og fremtiden for vores sundhedssystemer”, men naturligvis er billedet forskelligt fra land til land.

I England rapporterer næsten halvdel af det intensivpersonale, der deltog i en undersøgelse i sommeren 2020, tegn på PTSD, depression og stress i en grad, der er værre end det, man ser hos kamptropper. Det siger en af forskerne til avisen the Guardian om studiet, der er offentliggjort i Occupational Medicine. Og i Sverige peger foreløbige resultater fra en spørgeundersøgelse i regionerne Örebro og Västra Götaland på, at sygeplejersker

– særligt dem, der er udlånt til andre afdelinger end deres egen – er moralsk stressede. De har ikke mulighed for at gøre det, de finder etisk rigtigt.

Cecilia Lundmark, etisk vejleder ved Sahlgrenska Universitetshospital i Göteborg advarer i fagbladet Vårdfokus om, at sygeplejersker nu har brug for tid og hjælp til at restituere. Den opfordring kan formanden for DSR's Sygeplejeetiske Råd, Anne Bendix Andersen, tilslutte sig:

”Men det er desværre ikke noget nyt problem, at sygeplejersker oplever, at de ikke kan udføre arbejdet på en etisk forsvarlig måde. Det problem havde vi også før pandemien. Ledelserne er nødt til at afsætte tid til, at sygeplejersker reflekterer over de etiske udfordringer, de møder. Er det udfordringer og vilkår, de må acceptere? Eller er der noget, man er nødt til at påvirke og ændre for at kunne yde god sygepleje og blive i jobbet?”

## GODE RÅD

# SÅDAN KOMMER SYGEPLEJEN VIDERE



- **Anerkendelse** – også økonomisk
- **Adgang til psykolog** eller anden psykisk støtte
- **Restitution** – og det kan tage lang tid
- **Pauser** og respekt for fridage
- Mulighed for **etisk refleksion**
- **Samtale om** – og værn om – de værdier, der driver sygeplejen
- **Forudsigelige vagtplaner** og arbejdssteder
- **Ordentlig oplæring** i nye funktioner
- **Respekt for sygeplejerskers specialisering og erfaring** – og at de ikke uden videre kan indgå i andre funktioner
- Forstå at **frivillighed kan opleves som tvang**
- **Tag konflikter på bordet** – nogle oplevede at trække det tunge læs, mens andre meldte fra
- **Lær af nye erfaringer med samarbejde med pårørende** – skal deres adgang begrænses?
- Tæt og **tydelig ledelse**
- Glem ikke at **lede og anerkende det personale**, der ikke plejer Covid-19-patienter
- **Uddannelse af ledere** ud fra det behov, som den enkelte leder har
- **Arbejdsgiverne på banen** – de har ansvaret for et sundt og sikkert arbejdsmiljø

**Kilder:** De gode råd og artiklen bygger udover kilderne i artiklen på interview med: Bibi Hølge-Hazelton, forsker ved Forskningsenhed for Klinisk Sygepleje. Karin Bundgaard, postdoc, Klinik Hoved-Orto. Lone Jørgensen, postdoc, Klinik Kirurgi og Kræftbehandling. NB: Nogle udsagn bygger på foreløbige forskningsresultater genereret i samarbejde med kolleger.

# Det vi har brug for er...

Tre sygeplejersker giver her deres bud på, hvad der kan og skal gøres for at skabe bedre arbejdsvilkår i arbejdet med covid-patienter.

Tekst **MARIANNE BOM**



Foto: NIKOLA LINARES

## RESTITUTION OG BEDRE VÆRNEMIDLER

Anskaf bedre værnemidler. Skab frirum til at læsse af. Afløs kollegerne på covid-19-stuerne ofte. Giv tid til pauser og restitution – og sørg for at have en ordentlig plan, når denne pandemi eller den næste blusser op.

Sådan lyder opfordringen fra intensivsygeplejerske **Maria Nielsen**, der blev arbejdsmiljørepræsentant på intensiv på Bispebjerg Hospital i april 2020.

Lige siden har hun haft antennerne ude.

”I efteråret da patienterne begyndte at komme igen, var mine kolleger trætte af at arbejde på covid-19-stuer. Det, der fyldte var, at vi var isoleret længe med patienterne. Det er hårdt at sidde med værnemidler på.”

Maria Nielsen lavede en spørgeundersøgelse, der viste, at grænsen på tre timer med FFP3-åndedrætsværn ikke kunne overholdes. Det blev op til 5-6 timer.

”Alle på nær én oplevede gener som problemer med huden, vejrtrækning, hovedpine og træthed, og det fylder også i vores fritid.”

Nu har hun anbefalet hospitalet at anskaffe bedre ånde-drætsværn og håber, at det bliver indført på alle intensivafdelinger.

Afdelingen har ændret arbejdsfordeling, så der oftere er pauser fra covid-19-stuerne, og det er kendt personale fra afdelingen, der bakker op. Ikke kolleger udefra. Personalet har også gode erfaringer med ”frirums-møder” med ledelsen, hvor ordet er frit. Tværfaglig undervisning har styrket fællesskab og faglighed, og det håber Maria Nielsen bliver en ny tradition. Der er også brug for pusterum:

”Bare udsigten til at få et pusterum. Det har man brug for. Jeg har selv ferie i februar, og det håber jeg virkelig at få mulighed for at holde.”

Fremadrettet skal sundhedssektoren have en bedre plan klar, når en pandemi blusser op. Man skal vide, hvem der skal rokere hvorhen.

”Sidste år virkede det som om, man ikke havde fået talt om, hvad man skulle gøre under en pandemi.” ●

A portrait of Nicolai Ellingsgaard Blom, a man with glasses and a beard, wearing a blue denim shirt over a blue t-shirt. He has a name tag and a badge on his chest. The background is a plain, light-colored wall.

**SAMARBEJDE  
OM DE UDSATTE**

Foto: MIKKEL BERG PEDERSEN

Fortsæt det tværfaglige samarbejde under en pandemi. Sørg for tilstrækkeligt med værnemidler, klare retningslinjer og fysiske rammer med mulighed for afstand. Ugentlige sparringsmøder og tid til dialog i hverdagen er også en god idé.

Det er de erfaringer, som hjemmesygeplejerske i Aarhus og TR **Nicolai Ellingsgaard Blom** giver videre fra sin hverdag med corona. Under nedlukningen i marts 2020 fortsatte sygeplejerskerne deres arbejde. Men samarbejdspartnerne forsvandt eller blev svære at få i spil.

”Der var en periode, hvor terapeuterne var væk, selv om borgerne havde brug for dem. De praktiserende læger gik ikke meget ud på hjemmebesøg, og det var svært at koordinere med regionerne. For os sygeplejersker var det frustrerende at opleve, at borgere ikke fik det, de havde behov for. Nogle udviklede funktionstab, fordi de manglede træning og de rette hjælpemidler.”

Omkostningerne blev dermed store for nogle af de borgere, som nedlukningen skulle beskytte. Siden viste det sig, at det var muligt at fortsætte det tværfaglige samarbejde på forsvarlig vis. Det skal man huske i fremtiden, opfordrer Nicolai Ellingsgaard Blom.

Det forudsætter naturligvis, at personalet har de rette værnemidler og klare retningslinjer, hvad hjemmesygeplejen ikke havde i begyndelsen. Det viste sig også svært at indrette kontorerne corona-rigtigt, så planlægning af de fysiske rammer hører med til et godt pandemiberedskab.

Når frustrationerne meldte sig, kunne sygeplejerskerne heldigvis sparre med ledelsen og hinanden. På ugentlige møder og i hverdagen.

”Vi har haft regelmæssig kontakt med vores ledelse om, hvad det koster for borgerne, og hvad det koster for os, at rehabiliteringen bliver forhalet. Vi taler om opgaverne, og der er altid plads til at sige det, hvis man føler sig udfordret på etik og moral. Så drøfter vi, hvordan man kan komme godt videre.”

A portrait of Mille Hornhaver Bennesen, a woman with short blonde hair, wearing a blue lab coat over a white shirt. She has a name tag and a badge on her chest. She is standing outdoors at dusk or dawn, with a blurred background of trees and a building.

**FORUDSIGELIGE  
VAGTPLANER, TAK!**

Foto: NIKOLAI LINARES

Lær hele personalet op i at passe covid-19-patienter, og læg forudsigelige vagtplaner. Det er afgørende under en langvarig pandemi, hvor man også skal tale om de ting, der udfordrer. Gerne på initiativ af ledelsen, så pres undgår at blive til stress, sygemelding eller opsigelse.

Sådan lyder anbefalingerne fra sygeplejerske **Mille Hornhaver Bennesen** fra akut kirurgisk afdeling på Sjællands Universitetshospital i Køge.

Første bølge forløb nogenlunde roligt i hendes afsnit, selv om personalet ikke var lært op i covid-19-patienter. Så kom sommeren med mange svært syge akut-kirurgiske patienter, der ikke havde søgt læge under nedlukningen. I efteråret steg smittekurven og covid-19-indlæggelserne stejlt. Personalet i et andet afsnit blev massivt smittet med corona og deres patienter overflyttet til Mille Hornhaver Bennesens afsnit, hvor der nu også lå svært syge akut-kirurgiske patienter med covid-19. Det betød ekstra vagter, tidligt fremmøde før nattevagter og spidsbelastede situationer, hvor eget helbred blev nedprioriteret. For lidt mad, en summen-de krop, dårlig søvn, træthed, hovedpine og hjertebanken.

”Man føler magtesløshed og utilstrækkelighed, når det hele ramler, og man prøver at samle op på trådene. Det handler om prioritering, men hvad vil man prioritere frem for noget andet. Det er jo menneskeliv, det handler om. Det har vi talt meget om i personalet og med vores leder. Det handler om at slukke ildbrænde, som man ikke kan slukke, og jeg og andre har siddet og grædt nede i omklædningen. Man føler sig så utilstrækkelig.”

Derhjemme har faren til parrets toårige dreng i perioder stået alene, og det blev utroligt svært at være både sygeplejerske og forælder. Uforudsigeligheden og presset medvirker til, at Mille Hornhaver Bennesen nu skifter job. Måske var det ikke muligt at planlægge forudsigelige vagter under denne pandemi, men det håber hun, at sundhedssystemet retter op inden den næste.



# Sygeplejen blev væk i rumdragten

Med ansigtsmimik, nærvær og berøring gemt væk bag værnemidlerne, har covid-19 sat den grundlæggende sygepleje under pres. På Regionshospitalet Horsens har sygeplejerskerne derfor skærpet brugen af alle sanser i mødet med patienten.

Tekst **HELLE LINDBERG** · Foto **MICHAEL DROST-HANSEN**

**P**å Medicinsk Sengeafsnit 1 er én af de smalle hospitalsgange blevet delt i to af en gul streg på gulvet. På den ene side af stregen står vognfulde af værnemidler parat til brug. På den anden side er der en række lukkede brune døre. Bag dørene ligger flere af de covid-19-patienter, som lige nu er indlagt på afdelingen.

”Vi har lavet stregen, så vi i det mindste kan bevæge os frem og tilbage imellem de forskellige stuer uden at skulle skifte udstyret, inden vi går ind,” siger

Jeanet Sønderskov Larsen, imens hun rutineret demonstrerer den korrekte rækkefølge for påtagning af værnemidler: Sprit hænder. Engangskittel. Sprit hænder. Åndedrætsværn. Sprit hænder. Visir. Sprit hænder. Handsker.

”I foråret var vi bekymrede for, hvordan det skulle gå, vi havde jo alle sammen set billederne fra Italien. Jeg reagerede selv ved at fokusere rigtig meget på hygiejne og værnemidler, så da jeg skulle på covid-vagt for første gang, følte jeg mig faktisk ret rolig. Jeg havde helt styr

på det,” siger hun. Så ryster hun smågrinende på hovedet.

Jeanet Sønderskov Larsen er fællestillidsrepræsentant og sygeplejerske på Regionshospitalet Horsens. Her har hun sammen med andre sygeplejersker siden første bølge passet både ordinært og alvorligt syge covid-19-patienter. Men selvom de italienske tilstande heldigvis ikke blev en realitet, har der været bump på vejen.

Midt i håndsprit, mundbind og afstandsprøcedurer afslørede en spørgeundersøgelse af de første 15 covid-patienter



Efter at sygeplejerskerne igen har rettet fokus mod den grundlæggende sygepleje, har tilbagemeldingerne fra patienter og deres pårørende været meget positive. "Epidemien har på en måde gjort det ekstra tydeligt, hvor vigtigt det er for patienterne, at de føler sig set og hørt. De er så taknemmelige for, at vi stadig tager os tid til dem," siger **Jeanet Sønderskov Larsen**.

### 3 gode råd til, hvordan du plejer den gode patientrelation under covid-19

- Vær fuldt til stede i mødet med patienten – også selvom mødet er kort. Når du bruger alle dine sanser, er det mere sandsynligt, at du opfanger en nedtrykt sindsstemning og får stillet de rigtige spørgsmål.
- Når værnemidler hæmmer kommunikation med mimik og berøring, så forsøg i stedet at signalere med holdning, toneleje og kropssprog, at patienten har din fulde opmærksomhed.
- Social kontakt, adspredelse og mobilisering er stadig vigtige aspekter af sygeplejen.

Kilde: Karin Bundgaard, postdoc i Klinisk Sygepleje i Klinik Hoved-Orto ved Aalborg Universitetshospital

nemlig, at sygeplejerskerne havde overset noget vigtigt: Den grundlæggende sygepleje. Det fortæller afdelingssygeplejerske Barbara Smith Dyrmosé.

"Vi blev opmærksomme på, at vi fuldstændig havde tilsidesat nogle helt basale aspekter som mobilisering, patientrelation og adspredelse. Nogle af patienterne er indlagt her i uger eller måneder, hvor de kun har kontakt i korte intervaller til os eller få pårørende. Det er mentalt hårdt for dem, og mange af dem har også talt om, hvor rædsomt det har været," siger hun.

Alligevel blev Barbara Smith Dyrmosé overrasket over, hvor lavt de bonnede ud på sengeafsnittet på dét, hun bl.a. kalder for "åndelig patientpleje".

"Jeg må indrømme, at jeg bagefter sad lidt med sådan en følelse af, "hvordan kunne vi dog glemme det?"

#### Den hæmmende rumdragt

Det er imidlertid ikke kun på sengeafsnittet i Horsens, at den grundlæggende sygepleje har haft trange kår under den igangværende pandemi.

Karin Bundgaard er uddannet sygeplejerske og postdoc i Klinisk Sygepleje i Klinik Hoved-Orto ved Aalborg Universitetshospital. Hun har tidligere beskæftiget sig indgående med sygepleje i det korte møde mellem sygeplejerske og patient, og har derudover været med til at undersøge vilkårene for den gode relation mellem patient og sygeplejerske under covid-19.

Hun fortæller, at mange sygeplejersker giver udtryk for, at epidemien har gjort det vanskeligt for dem at udøve den sygepleje, de gerne vil – og at de især har svært ved at skabe den meningsfulde kontakt til patienten.

"Det er hånden på armen, nærheden og tilstedeværelsen, den beroligende samtale, der mangler. Sygeplejerskerne oplever, at det er virkelig hæmmende for patientkontakten, når de kommer ind i fuld rumdragt og har åndedrætsværn for ansigtet. De kan mærke, at det skaber afstand," siger Karin Bundgaard.

Det opleves som problematisk for både patienter og sygeplejersker, at der pludselig er nogle fysiske og mentale barrierer, som har gjort sig gældende under covid-19.

"Man skal ikke underkende, hvor meget den nonverbale kontakt betyder. Følelsen af, at patienten har sygeplejerskens fulde opmærksomhed, at der er smil og øjenkontakt og at der i det hele taget er god kommunikation, er et vigtigt aspekt af sygepleje," siger Karin Bundgaard.

Blev til novicer igen

Netop rumdragten bestående af værnemidler og afstandsprocedurer er noget, der har virket hæmmende for relationen til patienterne. Jeanet Sønderskov Larsen kan genkende følelsen af, at der i pandemiens kølvand er opstået nye barrierer mellem sygeplejerske og patient.

"Det er ikke kun dét, at du har noget for ansigtet og er pakket ind fra top til tå, der er hæmmende og svært for patienterne. Det er også al den energi, som der især i starten gik med at fokusere på nye regler og retningslinjer. Ingen vidste jo, hvad vi kunne forvente. Pludselig var vi alle sammen blevet til novicer igen," siger hun.

Barbara Smith Dyrmosé er enig. Hun har oplevet at være så fokuseret på at overholde praktik og procedure under



epidemien, at det er gået ud over relationen til patienter og deres nærmeste.

”På et tidspunkt blev det besluttet, at covid-patienterne godt måtte få en pårørende ind, når de lå på det yderste. Vi skulle nærmest fra det ene øjeblik til det andet finde ud af, hvordan dét skulle afvikles. Der gik så meget mental energi med det instrumentelle, at det nærmest blev skubbet lidt i baggrunden, at der faktisk lå et menneske, der var ved at dø,” siger hun.

Begge sygeplejersker indrømmer, at det har gjort lidt ondt i erkendelsen, at nogle grundlæggende aspekter af sygeple-

jen er blevet tilsidesat under epidemien. Det er dog også enige om, at det ikke kun har været en dårlig ting.

”Man kan sige, at covid-19 har haft en positiv effekt på den måde, at den grundlæggende sygepleje igen er blevet noget, vi reflekterer over – i stedet for noget, vi bare gør. Vi er blevet motiveret til at finde andre måder at udøve åndelig patientpleje på,” siger Jeanet Sønderkov Larsen.

#### At være til stede

Der er da også stadig værktøjer, der kan tages i brug i den grundlæggende sygepleje, selvom covid-19 har gjort det sværere.

Karin Bundgaard råder til, at sygeplejersker generelt mobiliserer alle deres sanser i mødet med patienterne, og f.eks. bruger kropssprog og toneleje som erstatning for smilet, der er gemt væk under ånde-drætsværnet.

Derudover skal sygeplejerskerne fokusere så meget som muligt på at være til stede i situationen.

”Det kan være nemmere sagt end gjort under en pandemi, men det er vigtigt, at man som sygeplejerske får parkeret alt dét, der forstyrrer udenfor patienten. Når du først er mentalt til stede i situationen, så er der nemlig også større sandsynlighed for, at du får spurgt ind til, hvad der fylder hos den enkelte,” siger Karin Bundgaard.

På sengeafsnittet i Horsens er der sket meget siden de første covid-syge blev indlagt i foråret. Nærværet er så vidt muligt tilbage i mødet med patienten, hvor sygeplejerskerne nu atter har fokus på adspredelse, mobilisering og den gode relation. De sørger bl.a. for, at der opretholdes kontakt til de pårørende via telefon og videoopkald, og patienterne forsynes i højere grad med læsestof, tablets og andre remedier, der kan lede de tunge covid-tanker på afveje.

”Det er lidt pudsigt at tænke på, at vi har mere styr på det, end vi havde i foråret, hvor vi havde langt færre sengepladser til covid-patienter og færre indlagte. Det handler vel i bund og grund om, at vores mentale fokus har flyttet sig, fordi vi nu ved meget mere om, hvad vi kan forvente i mødet med corona,” siger Barbara Smith Dyrmosé.

Det har naturligvis givet anledning til eftertanke, at den grundlæggende sygepleje for en stund blev glemt i den nye virkelighed, som pandemien har bragt med sig. Jeanet Sønderkov Larsen er dog stolt af, hvor langt sygeplejerskerne er kommet.

”Kunne vi have gjort noget anderledes? Er det overhovedet realistisk, at vi kunne have håndteret alting perfekt fra første dag, når vi samtidig havde hovederne fulde af håndsprit, værnemidler og skræmmebilleder? Jeg ved det ikke, men vi er i hvert fald blevet klogere,” siger hun. ☺

Selvom **Barbara Smith Dyrmosé** naturligvis ærgrede sig, da hun blev konfronteret med de aspekter af den grundlæggende sygepleje, som var blevet tilsidesat under første bølge, så beskriver hun det også som en lettelse. ”Jeg havde faktisk en følelse af, ”men altså, det her kan vi da!” Vi ved jo godt, hvordan vi skal gøre de her ting, vi havde bare brug for, at det blev sagt højt,” siger hun.







## “HUN SAGDE, AT JEG SKULLE SÆTTE ORD PÅ MIN ANGST.”

Empatien og nærværet fra sygeplejerskerne var afgørende, da **Jens-Henrik Jørgensen** var indlagt med covid og bange for at dø.

Tekst **NANA TOFT** · Foto **CLAUS BECH**

**60**-årige Jens-Henrik Jørgensen modtog sit svar på covid-testen 2. juledag: “Positiv”.

Frem mod nytårsaftnen fik han det dårligere og dårligere. Trætheden satte ind, han fik diarré og høj feber, og i en telefonsamtale med sin papdatter d. 4. januar, var hun bekymret: “Din vejrtrækning lyder dårlig,” sagde hun.

Tidligt 5. januar lå Jens-Henrik i en ambulance med udrykning mod Slagelse Hospital, hvor han de næste fjorten dage kæmpede for sit liv.

Frygten for at dø fyldte meget, og det var derfor, at det menneskelige møde med sygeplejerskerne og de nærværende snakke var betydningsfulde.

### Ville jeg se mine børnebørn igen?

De første to døgn på hospitalet husker Jens-Henrik intet fra. Så vågnede han stille og roligt op i takt med, at den massive

mængde ilt, han fik, begyndte at virke. De første han så, var sygeplejerskerne.

“Jeg måtte jo ikke få besøg, så jeg lå bare dér i sengen. Bange og helt alene. Overladt til mine tanker om, hvorvidt jeg døde af det her. Om jeg fik lov til at gå en tur med min hund igen. Om jeg nogensinde ville se mine børnebørn,” fortæller Jens-Henrik.

Sygeplejerskerne fik derfor en særlig betydning for ham.

“Jeg husker en nat, hvor jeg trak i snoren, fordi jeg ikke kunne få luft. Jeg gik i panik og var overbevidst om, at jeg skulle dø. Nattesygeplejersken kom, satte sig ved siden af mig og sagde, at jeg skulle sætte ord på min angst: “Sig højt, at du er bange for dø. Det er vigtigt,” sagde hun.

### Længtes efter menneskelige møder

Jens-Henrik registrerede, at sygeplejerskerne havde travlt. De sagde det også selv til ham. Besøgene på stuen bliver færre og

færre i takt med, at Jens-Henrik, omend det gik op og ned, fik det en anelse bedre.

Efter en håndfuld dage kom personalet primært kun, når han ringede på klokken. Opholdene var kortvarige, ofte kun 5 minutter. “Der er mange, der har det virkelig dårligt,” forklarede de, og som tidligere sosu-assistent forstod Jens-Henrik, hvad de sagde.

“Men det var ikke det samme, som at jeg ikke længtes efter de menneskelige møder, der var. Jeg lå f.eks. meget vågen om natten og så altid frem til klokken 3, hvor jeg vidste, der kom nogen,” siger Jens-Henrik.

### Forstod, hvad sygeplejersken sagde

Efter fjorten dage blev Jens-Henrik udskrevet. Han havde tabt 19 kilo, så han vejede 113 kilo, og han kunne stort set ikke gå. Da han kom hjem og trådte indenfor i huset, gik der fem minutter, så begyndte hans krop at ryste. Tårerne væltede frem.

“Jeg blev ramt af taknemmelighed over, at nogen havde passet på mig. Givet mig ilt. Vendt mig om natten, fordi jeg led af søvnapnø,” siger Jens-Henrik.

“Men også fordi det først var dér, jeg for alvor forstod, hvad den sygeplejerske havde sagt den nat, min dødsangst gik amok. Hvor vigtigt det var at turde sætte ord på dét, vi er bange for.” ●



# “Jeg har aldrig oplevet noget lignende

Sygemeldinger. Covid-smittede borgere med abstinenser. Udfordringer med relationsarbejdet. Sygeplejerske Lotte Smidt, der arbejder med hjemløse, har aldrig været så udfordret i forhold til at yde helt grundlæggende sygepleje.

Tekst **NANA TOFT** · Foto **BAX LINDHARDT**

“Jeg vil ud!”  
”Men Bent, er det ikke rarere at være her og vente med den koldkain til om et par dage?”

”Men jeg mangler det nu.”

Bent stavrer ud af glasdørene, sparker til en bænk og giver en langefinger mod Højdevang Plejehjem på Amager, hvor sygeplejerske Lotte Smidt står i indgangspartiet.

Lotte Smidt fortæller, at hun er presset. Hendes hjemløse covid-patienter har abstinenser, over halvdelen af personalet har været ramt af corona og de seneste ugers smitteudbrud på herbergerne betød 23 nye indskrivinger natten til søndag d. 17. januar.

“Jeg har arbejdet 23 år inden for misbrugsområdet og har aldrig oplevet noget lignende. Det går amok,” fortæller Lotte Smidt.

## Uforudsigelige patienter

Det kan i forvejen være udfordrende at være sygeplejerske for den borgergruppe, som Lotte Smidt arbejder med. De er typisk ramt af et utal af sygdomme. Mange har KOL. Flere har hjertesygdomme. Problemer med leveren. Et utal har psykiske udfordringer, omend ikke alle er diagnosticerede. Og så er det nogle af de mest stofbrugende borgere, du kan finde, forklarer Lotte Smidt. Lægger du corona oveni, bliver det særligt vanskeligt.

“Tag nu Bent, der bare går ud af døren. Vores helt store udfordring er at holde vores patienter i isolation. Vi må ikke tilbageholde dem, så vi kan højst forsøge at motivere dem til at gå tilbage til deres isolationsstue. Det lykkes ikke altid,” fortæller Lotte Smidt.

## Højt konfliktniveau

Hun fortæller, at konfliktniveauet er højt. Bent er ikke den eneste, der har forladt sin stue. Med de kontroverser, det kan medføre. Men der er også mere voldsomme episoder. Som da en af beboerne i weekenden blev så psykotisk, at han truede personalet med et jernrør.



## Vaccination

Hjemløse og socialt udsatte samt mennesker med handicap, der er i særlig risiko for at blive alvorligt syge af covid-19, vaccineres som en del af kategori 5, skriver Social- og Indenrigsministeriet på deres hjemmeside.

Sygeplejersker, der arbejder med coronasmittede og covid-patienter, er for nuværende blevet nedprioriteret på grund af mangel på vacciner til fordel for gruppen af ældre over 85 år.

Læs side Grete Christensens reaktion på den prioritering side XX



Sygeplejerske **Lotte Smidt** har arbejdet 23 år inden for misbrugsområdet. Hun har aldrig været så presset, som hun er nu. "Vi kan ikke udføre den sygepleje, der er nødvendig," siger hun.



Rengøringspersonalet har altid fuldt beskyttelsesudstyr på. Det er ikke altid muligt for sygeplejerskerne, der indimellem kun har tid til at tage mundbind på, når de skal tage sig af hjemløse borgere med covid.

Personalet ringede til politiet, der tog ham med. Da Lotte Smidt møder ind mandag, er han kommet tilbage.

"Jeg vil ikke sige, at jeg er bange. Men nu har vi en vagt på ham, der sidder foran døren til hans stue," siger Lotte Smidt.

### Relationsarbejdet knækker

En anden udfordring, der forhindrer Lotte og hendes kolleger i at udføre helt grundlæggende sygepleje, er de meget begrænsede muligheder for observation. Mundbind gør det f.eks. svært at registrere fysiske symptomer som blå læber. Men også relationsarbejdet lider et knæk.

For med mundbind kan hverken personalet eller patienterne aflæse hinandens mimik, og hermed er vigtige redskaber som kommunikation og nærvær sat ud af spillet.

"Det ødelægger relationsarbejdet, hvilket er essentielt med den her borgergruppe. De fortæller intet, før tilliden er der," fortæller Lotte Smidt.

### Hvorfor er respirationen hæmmet?

Men også dét at borgerne ligger bag lukkede

trædøre, uden glaspartier, gør det besværligt at registrere, om patienterne f.eks. tisser, spiser eller lader til at have brug for hjælp.

At personalet bliver nødt til at være så kortvarigt sammen med patienterne som muligt, kan også give udfordringer med at vurdere, om det er covid-smitten eller hæmmer respirationen.

"Det er naturligvis voldsomt frustrerende," siger Lotte Smidt.

### Halvdelen af personalet smittet

Plejepersonalet har brug for at trække i det fulde udstyr med kittel, forklæde, visir og handsker og gå ind på stuerne. Hvilket de også gør. Men det er tidskrævende, og det sker, at de går ind på stuerne kun iført masker, hvor de forsøger at holde to meters afstand og kun opholde sig i kort tid.

Uanset hvad, kan personalet ikke nå at tage alle værnemidler på, når og hvis beboerne går umotiveret ud på gangene. Måske af samme grund har over halvdelen af personalet været smittet med covid-19. Også Lotte Smidt, der blev ramt kort før jul.

Det undrer hende derfor, med den uforudsigelige borgergruppe, hun arbejder med, at hverken de udsatte borgere eller plejepersonalet har fået tilbudt vaccinen endnu.

### Vikarer tager tid fra plejen

Allerhelst så hun, at hun kunne arbejde med sine faste kolleger. For uanset hvor dygtige, vikarerne er, hvilket hun understreger flere gange, så går meget af Lotte Smidts tid også med at oplære de nye.

"Når du har en vikar, skal alt forklares. Hvor er kaffen? Hvordan bruger jeg værnemidlerne? De er kompetente, men jeg bliver konstant afbrudt, og det er jo tid, der går fra plejen, hvilket naturligvis er utilfredsstillende," forklarer Lotte Smidt.

"Vi er så pressede for tiden, at vi simpelthen ikke kan udføre den sygepleje, der er nødvendig," siger Lotte Smidt. ●

*Bent er ikke borgerens virkelige navn. Han ønskede anonymitet, hvis han skulle medvirke i artiklen. Red.*



OK21

# Opbakning til krav om ligeløn

Sygeplejerskerne får i 2021 opbakning fra de andre fagforeninger til kravet om ligeløn. Forhandlingsfællesskabet vil igen i år – som i 2018 – acceptere en skævdeling af pengene til at mindske lønefterslæbet i de kvindedominerede fag.

Af **MARIANNE BOM**

I gennem historien er sygeplejersker blevet mødt af modstand fra deres egne i fagbevægelsen, når de krævede det samme i løn som andre fag med samme længde uddannelse. Der har været modvilje mod at give de kvindedominerede fag broderparten af den samlede lønsom ved overenskomstforhandlingerne, så de kunne indhente det efterslæb, der går tilbage til Tjenestemandreformen i 1969 eller længere endnu.

Mere til sygeplejerskerne vil jo betyde mindre til nogle andre.

Men her i 2021 er de 51 fagforeninger i Forhandlingsfællesskabet klar til at acceptere en skævdeling af pengene, ligesom de var det i 2018. Da fik sygeplejerskerne særlige puljer på samlet 193 millioner kr. i kommunerne og regionerne, hvoraf en mindre del dog skulle

deles med andre sundhedsfag.

For den enkelte sygeplejerske, der får glæde af pengene, betyder det noget. Men i det store billede er det småpenge og langt fra nok til at udligne lønforskelle mellem kvinde- og mandedominerede fag. Sundhedskartellet, som repræsenterer sygeplejerskerne og syv andre kvindedominerede fag, forventer da også kun at få dækket ”lidt af lønefterslæbet” på denne måde i 2021, hvis arbejdsgiverne igen er med på at etablere den slags puljer.

Det skriver Sundhedskartellet i den præsentation af krav fra fagbevægelsen og arbejdsgiverne i regioner og kommuner, som for nylig blev udsendt til medlemmerne.

Men kravet om særlige puljer til kvindedominerede fag er måske ikke

## DET FORHANDLES DER OM UDVALGTE EMNER:

- Løn
- Vilkår for forhandling af lokal løn
- Pension
- Fleksibilitet i forhold til tjenestested
- Arbejdstidsregler
- Fastholdelse af seniorer
- Flere hænder – f.eks. flere fuldtidsansættelser
- Kompetenceudvikling og finansieringen heraf
- TR's vilkår og indsigt i arbejdspladsen
- Familiemæssige forhold – f.eks. fri ved syge børn
- Forældreorlov – f.eks. fuld løn til mænd og medmødre under øremærket barsel

helt urealistisk at få igennem. For også Kommunernes Landsforening og Danske Regioner har sendt positive signaler. Hvis der kan findes penge til det, vil de gerne øremærke nogle af dem til rekrutteringsudfordringer og til at ”understøtte udviklingen og opgavevaretagelsen i sundhedsvæsenet”.

### Råd til at købe det samme

Mere i løn – og i hvert fald nok til at købe det samme i år som sidste år.

Det er som altid det første og vigtigste krav fra lønmodtagerne ved de overenskomstforhandlinger i det offentlige, som nu er i gang og er planlagt til at slutte den 28. februar. De gamle aftaler udløber 1. april, og forinden skal aftalerne til urafstemning hos medlemmerne.

Som altid har arbejdsgiverne deres grunde til at sige, at lønnen ikke skal stige så meget endda. I år henviser de til det tilbageslag, som coronaen har givet verdensøkonomien, og til, at lønstigningerne i det private erhvervsliv nok ikke tordner opad i tider, hvor butikker er lukkede, og folk arbejder hjemmefra.

Men hvor mange penge er der egentlig i spil? Ud over at afklare om aftalerne skal gælde i tre år som på det private arbejdsmarked, er den samlede økonomiske ramme det første, parterne skal blive enige om.

De tager afsæt i de økonomiske prognoser, som regeringen har lagt frem. I den seneste fra december 2020 skriver regeringen, at økonomien er sat tilbage i 2020, men den vil rette sig med en vækst på 2,8 pct. i 2021 og 3,1 pct. i 2022, hvilket er bedre end før corona.

Ifølge prognosen vil timelønnen i det private stige med 2,4 procent i 2021 og 2,6 i 2022.

De tal giver et praj om, hvor store forventninger sygeplejersker og andre offentligt ansatte kan have til de kommende lønstigninger.

Det hører i øvrigt med til historien, at lønmodtagerne selv opfordrer til, at deres løn ikke stiger mere end de privatansattes. Det er fagbevægelsen, der beder om, at den såkaldte reguleringsordning fortsætter. Ordningen sikrer nemlig lønmodtagerne mod at sakke bagud ud på lønnen i forhold kollegerne i det private.



## ”VI HAR KLART MARKERET VORES KRAV”

De politiske forhandlinger om overenskomsterne på det offentlige område er gået ind i den afgørende måned. Formand Grete Christensen er forhandlingsleder på det regionale område.

Tekst **MORTEN JAKOBSEN** Foto **CLAUS BECH**

Forhandlingerne om OK21 følger den planlagte køreplan. Der har været politiske forhandlingsmøder med arbejdsgiverne på både det statslige område, det kommunale område og på det regionale område, hvor formanden for Dansk Sygeplejeråd og for Sundhedskartellet, Grete Christensen, er forhandlingsleder.

»Vi har haft nogle gode forhandlinger, hvor vi klart har markeret vores krav om mærkbare lønstigninger til alle og om, at der skal være nogle ordentlige arbejdsforhold for sygeplejerskerne og alle andre faggrupper. Begge dele er vigtige for, at vi kan fastholde og tiltrække medarbejdere. Det har jeg understreget over for arbejdsgiverne,« siger Grete Christensen.

Der bliver ikke refereret i detaljer fra forhandlingerne om f.eks., hvordan arbejdsgiverne har taget imod kravene. Men Grete Christensen betegner forhandlingsklimaet som godt.

Et af de store spørgsmål bliver den samlede ramme for overenskomstfornyelsen – altså hvor mange penge der bliver til lønstigninger og andre forbedringer. Forhandlingerne mellem skatteministeren og de ansatte på statens område er ofte toneangivende for den samlede ramme på de kommunale og regionale områder. Forhandlingerne er fortsat i gang og et resultat, som viser den statslige ramme, forventes midt i februar.

Forhandlingerne for de 565.000 ansatte i kommuner og regioner skal efter tidsplanen være slut omkring uge 7, og derefter er det planen at forhandle de specielle forhold for de enkelte grupper som f.eks. Sundhedskartellet, hvor Dansk Sygeplejeråd forhandler. De forhandlinger er planlagt til at slutte med udgangen af februar.

## De specielle krav

Når parterne er enige om den samlede økonomiske ramme, som alle forhandlinger skal foregå indenfor, kan de gå i gang med at snakke om de mange specielle ønsker, de hver især kommer med.

Forhandlinger om generelle forhold som lønstigninger, reguleringsordning, barsels- og senioraftaler foregår ved de store, fælles forhandlingsborde, hvor store grupper af fagforeninger mødes med regionerne, kommunerne og staten. Derudover er der de specialiserede forhandlingsborde, hvor f.eks. Sundhedskartellet prøver at få opfyldt de specifikke ønsker, som findes hos sygeplejersker, bioanalytikere, farmakonomer og de

andre faggrupper i kartellet.

Hvert af de specialiserede forhandlingsborde får tildelt en luns af den samlede økonomiske ramme, og så må forhandlerne se, hvor de kan komme hinanden i møde.

Selv om der er sat en økonomisk ramme, er det ikke sådan, at lønmodtagerne møder op og peger på, hvad de gerne vil ”købe” i arbejdsgivernes butik.

Arbejdsgiverne møder også op med krav, og selv om forhandlingerne foregår i et fortroligt rum, er det ikke nogen hemmelighed, at lønmodtagerne bruger en del krudt på at få arbejdsgiverne til at tage krav af bordet.

F.eks. ønsker arbejdsgiverne typisk at

opnå aftaler, der sikrer, at de kan flytte mest muligt rundt på medarbejdernes tjenestested og arbejdstid, og typisk ønsker fagforeningerne, at medlemmerne har mest mulig forudsigelighed i deres vilkår.

Den slags diskussioner kan betyde, at der ikke sker noget nyt. De gamle aftaler forlænges, selv om begge parter egentlig gerne ville have lavet noget om. Forhandlingens kunst er at finde det gode kompromis, hvor begge parter oplever at være tilfredse med det, de giver og får.

## De fælles interesser

Nogle emner kan på forhånd umiddelbart se nemmere ud end andre, fordi par-



Fuld løn til fædre på øremærket barsel vil betyde, at flere mænd tager en periode derhjemme, mener Vincent Jensen.

## FRAVÆR PÅ GRUND AF FAMILIEN FULD LØN TIL FÆDRE PÅ ØREMÆRKET BARSEL

Både lønmodtagere og arbejdsgivere vil gerne drøfte ligestilling, øremærket barsel og fædres rettigheder ved OK21. Senest i 2022 skal Danmark ifølge et EU-direktiv indføre otte ugers orlov, som er forbeholdt fædre og medmødre. Sundhedskartellet vil sikre fuld løn i hele perioden.

Tekst **MARIANNE BOM** Foto **LARS HORN**

”Øremærket barsel til fædre er en god idé. Hvis orloven er fordelt, så ved man i familierne, at det er bare sådan, det er. Det er ikke noget, man skal huske at beslutte, og arbejdsgiverne er også forberedt.”

Sådan siger Vincent Jensen, der er sygeplejerske på et plejecenter i Sæby. Han har Jake på 3,5 år og Mike på 10 måneder. Børnenes mor er SOSU-hjælper og tog forældreorloven efter begge fødsler. Vincent

Jensen havde to ugers fædreorlov efter fødslerne og holdt noget ferie.

”Det er ikke sådan, at jeg fortryder, at jeg ikke tog mere orlov. Men jeg tænker da, at det er en fordel for fædres relation med børnene, at noget af orloven bliver forbeholdt dem. Det er en fordel for familien, at fædre får set hverdagen fra konens side og får en forståelse af, at det kan være hårdt at være hjemme med børn,



terne har fælles interesser. Denne gang har både lønmodtagere og arbejdsgivere f.eks. formuleret ønsker om at fastholde seniorer længere tid på arbejdsmarkedet. De vil også gerne arbejde for, at fædre og medmødre bliver motiveret til at holde de otte ugers øremærkede forældreorlov, der kommer dem til gode senest i 2022 som følge af et EU-direktiv.

Hvor det hele lander, ved vi formentlig tidligst den 28. februar. Hvis parterne ikke selv kan blive enige, ender forhandlingerne i Forligsinstitutionen. Så kan det godt gå hen og blive forår, før sygeplejerskerne og de andre offentligt ansatte bliver bedt om at stemme ja eller nej til resultatet. ●

der skal have mad og passes, og der skal gøres rent.”

Fuld løn under øremærket barsel, som Sundhedskartellet kræver til fædre og medmødre, vil være en væsentlig fordel for familierne, siger Vincent Jensen.

”I en børnefamilie har man masser af regninger, der skal betales. Den fulde løn kan betyde, at flere fædre faktisk vil vælge at tage den øremærkede barsel. Det gør en mærkbar forskel, om vi får løn eller dagpenge.”

Allerede i dag sikrer DSR's overenskomst fædre og medmødre fuld løn i syv uger af den 32 ugers forældreorlov, som begge forældre har ret til. Det er den ottende uge, der nu skal dækkes ind. Mødre har i dag fuld løn i seks uger af samme periode. Derudover er der seks uger med løn til deling mellem mor og far/medmor.

Ved forhandlingerne går Sundhedskartellet også efter bedre retigheder, når børn er syge eller under ambulans behandling.

FTR i Herning Kommune Jani Sørensen synes, at det er en god idé, hvis sygeplejersker sikres en bestemt periode til at forhandle løn ved nyansættelser.



## LOKAL LØN

# HER FANGER VI NOGLE PENGE

Tid til lokal lønforhandling, når en sygeplejerske får nyt job. Sådan lyder et krav fra Sundhedskartellet. Kommunerne vil til gengæld forenkle reglerne om lønforhandling, fjerne sygeplejerskers ret til årlig lønforhandling og flytte forhandlingsretten ud til den enkelte leder og medarbejder i en atypisk stilling.

Tekst **MARIANNE BOM** Foto **ASTRID DALUM**

”Det er ved de lokale forhandlinger ved nyansættelser, vi virkelig fanger nogle penge,” siger Jani Sørensen, fællestillidsrepræsentant for ca. 250 sygeplejersker i Herning Kommune.

”Det er vigtigt, at der er tid til den forhandling. Det duer ikke, at en sygeplejerske føler, at hun er nødt til at sige det gamle job op, før hun har en aftale på plads om det nye. For så er hun ikke sikker på at få noget.”

Jani Sørensen har forhandlingsretten på DSR's vegne, når der forhandles løn ved nyansættelser og ved den årlige forhandling om lokalløn, som alle har ret til ifølge overenskomsten.

”Det vil være en fordel, hvis det kommer til at stå et sted, at man skal have en bestemt tidsramme til forhandling ved nyansættelser. Vi har lige foreslået i MED her i Herning, at vi skal lave en nedskrevet procedure. Alle synes, det er en god ide, også nogle af lederne.”

Jani Sørensen forstår godt, hvis arbejdsgiverne har lyst til at droppe de årlige lønforhandlinger. For pengene til fordeling er relativt få. De fleste penge er bundet op i lønaftaler, der allerede er indgået, og det er stort projekt at indsamle krav og forhandle. I Herning udgjorde lokallønnen kun godt 4 pct. af lønsummen i maj 2020. I alt søgte 195 sygeplejersker om at få del i 269.400 kr., der var til fordeling. Det endte med, at 43 fik et ekstra årligt tillæg på gennemsnitligt 6.265 kr.

Men det er vigtigt for sygeplejersker at blive ved med at gøre krav på de penge. Ellers går de til andre faggrupper, påpeger Jani Sørensen. På landsplan udgør lokallønnen 7-8 pct. af den samlede lønsum i regioner og kommuner.

# KUNSTEN AT SE DØDEN I ØJNENE

Det tomme blik hos en ung døds-  
mærket tuberkulose-patient. En bar-  
nehånd knuger en figur af Afrodite i  
søgen efter lindring. AIDS-patienter  
som 1980'ernes udstødte sygdoms-  
gruppe har fået opført egen syge-  
stue. Det kan du møde på Statens  
Museum for Kunst. Her reflekterer  
sygeplejerske Grethe Bendixen over  
værker, der viser de store epidemiers  
hærgen. Hun trækker tråde til  
arbejdet med Covid-patienter. Om  
hudsult, ensomhed og grænselandet  
mellem liv og død i den nye podcast  
fra *Sygeplejersken*, "Intet er som før."

.....  
Lyt til podcasten her: [dsr.dk/podcast](https://dsr.dk/podcast)  
eller find den, hvor du plejer at lytte til  
podcast.



## Andre gode tilbud på *Sygeplejerskens* podcasthylde:



**ANNONCE**



# NOMINÉR!

## Kirsten Stallknecht Prisen 2021 skal finde en modtager.

Dvs. en sygeplejerske, som har gjort indtryk ved modigt, fagligt og sagligt at pege på forhold af betydning for sygeplejen, patienterne eller sundhedspolitikken.

Tekst **JETTE BAGH, CAND.CUR., FAGREDAKTØR, SYGEPLEJERSKEN**

Det er 11. gang, *Sygeplejerskens* redaktion og Dansk Sygeplejeråd beder om nomineringer til Kirsten Stallknecht Prisen.

Mange sygeplejersker har skrevet eller talt til den brede offentlighed i 2020 pga. covid-19-pandemien og de følger, som sygdommen har haft for patienter, sygepleje og arbejdsmiljø.

Nogle har stædigt holdt fast i, at plejehjem er et sted, hvor man skal leve, til man dør og har derfor kæmpet for sygepleje af høj kvalitet til gamle mennesker. Psykiatrien har været genstand for forskning og specialer, der ser indad og spørger, om tingene ikke kan gøres anderledes og bedre. Arbejdsmiljøet er blevet vendt og drejet for at skabe de bedst mulige forhold for sygeplejersker under anden bølge af pandemien.

Hvem har argumenteret så overbevisende for sin sag, at en nominering er oplagt?

### Diskutér og nominér

Hvis du eller I har en sygeplejerske i tankerne, som har gjort indtryk ved

at bruge sin grundlovssikrede ytringsfrihed til at gøre opmærksom på problemer eller udfordringer, så nominér sygeplejersken til Kirsten Stallknecht Prisen 2021.

Det er muligt at indstille to sygeplejersker til prisen, hvis de har arbejdet sammen om at løfte et væsentligt emne eller problem frem i lyset.

Prisen bliver uddelt den 6. maj 2021 kl. 14. Hensigten med prisen er, at den skal opmuntre sygeplejersker til at ytre sig offentligt uden at frygte følgerne af at stå frem.

Prisen er på 10.000 kr. og kunst fra en dansk kunsthåndværker.

### Kriterier

Prisen kan tildeles en dansk sygeplejerske, som opfylder følgende kriterier:

- Sygeplejersken har inden for de sidste to år benyttet sin ytringsfrihed til at markere sig i den offentlige debat om sygeplejefaglige, etiske og/eller sundhedspolitiske problemstil-

linger med det formål at forbedre de sundhedsmæssige vilkår for særlige patient- eller befolkningsgrupper eller sygeplejerskers arbejdsmiljø.

- Sygeplejersken kan have benyttet sin ytringsfrihed i radio, tv, i landsdækkende eller lokale dagblade, i fagbladet *Sygeplejersken* eller på sociale medier.

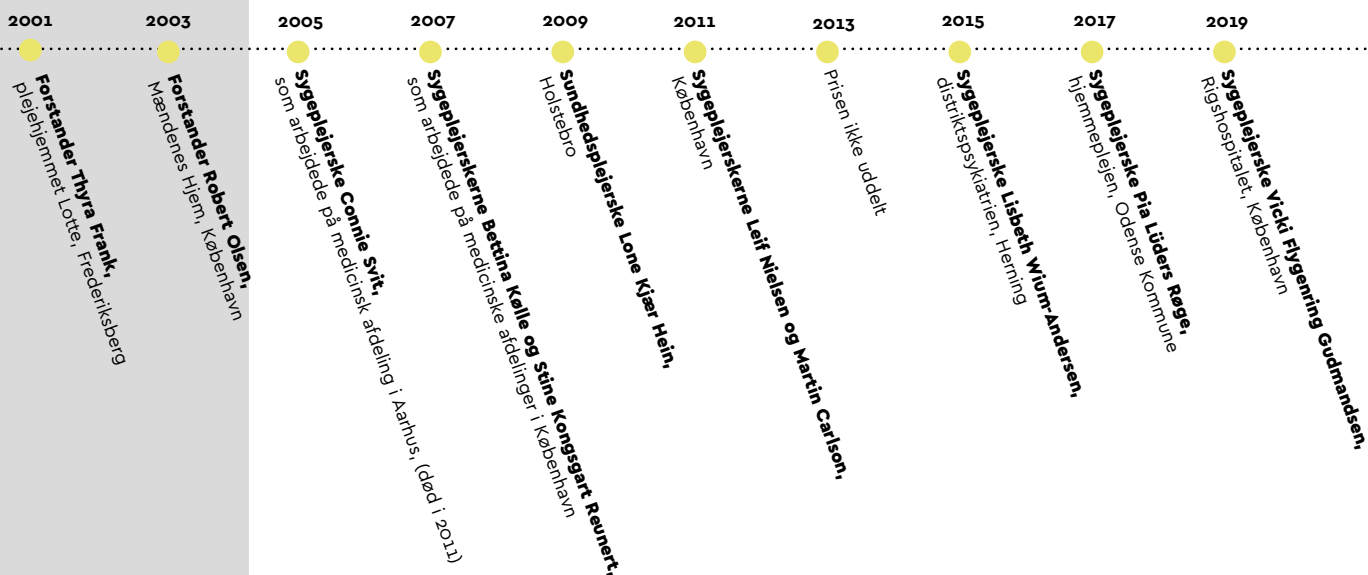
Det er ikke tilstrækkeligt, at den nominerede sygeplejerske er engageret og fagligt ajour i hverdagen eller er en dygtig tillidskvinde eller -mand.

### Nominering

Alle sygeplejersker, som er medlemmer af Dansk Sygeplejeråd, kan nominere en sygeplejerske til prisen. Nomineringen er skriftlig og skal indeholde:

- Navn, adresse, medlemsnummer, mobilnummer og e-mail på den sygeplejerske, der nomineres. Fortæl gerne, om han eller hun kender til nomineringen.

Tidligere modtagere af Kirsten Stallknecht Prisen



- En detaljeret begrundelse for, hvorfor sygeplejersken er en værdig modtager af Kirsten Stallknecht Prisen. Der skal vedlægges dokumentation/bilag i form af avisudklip, debat eller lignende. Et link er ikke tilstrækkeligt.
- Nomineringen må fylde maksimalt en A4-side og skal være skrevet på computer.

Husk at tilføje følgende oplysninger:

- Navn, adresse, medlemsnummer, mobilnummer og e-mail på den eller de sygeplejersker, som nominerer.

### Indsendelse

Nomineringer til prisen skal være redaktionen i hænde senest onsdag den 7. april 2021.

Nomineringen skal sendes til redaktionen@dsr.dk eller til Redaktionen *Sygeplejersken*, Sankt Annæ Plads 30, 1250 København K. Mærk kuverten ”Kirsten Stallknecht Prisen” i nederste venstre hjørne.

## Bedømmelseskomitéen består af følgende personer

- Kirsten Stallknecht, tidligere formand for Dansk Sygeplejeråd
- Jette Hvidtfeldt, journalist
- Steen Bech, advokat
- Vicki Flygenring Gudmandsen, afdelingssygeplejerske og prismodtager i 2019
- Jette Bagh, fagredaktør *Sygeplejersken*

## Kirsten Stallknecht Prisen Siden 2001

Da *Sygeplejersken* havde 100-års jubilæum i januar 2001, stiftede redaktionen en pris, som fik navnet Kirsten Stallknecht Prisen efter Dansk Sygeplejeråds formand gennem 28 år. *Sygeplejersken* og Dansk Sygeplejeråd ønskede at skabe en sammenhæng mellem journalistik og fag, og hvad var mere nærliggende end at knytte an til aktiv brug af ytringsfriheden? Prisen er siden uddelt ni gange, to gange til to sygeplejersker, som sammen henholdsvis skrev om forholdene på medicinsk afdeling og fotograferede mandlige sygeplejersker som en del af kampagnen 'Mand kan blive sygeplejerske'.

# Inspirerende overblik over lederskab og karriereveje

Denne bog er et must for ledere og forskere inden for sygeplejefaget – og for alle sygeplejersker, der vil forstå eller være med til at påvirke fagets udvikling fremover. Den er skrevet på engelsk til et globalt publikum i et relativt let akademisk sprog og er spækket med viden, som jeg ville ønske, jeg havde, da jeg påbegyndte min akademiske karriere som sygeplejerske.

Bogen er opdelt i fem dele: Danmark, Finland, Norge, Sverige og Island. Hver del er opdelt i fire kapitler, der giver et overblik over bestemte emner: 1) udvikling af sygepleje som profession og som videnskab, 2) eksempler på evidensbaseret praksis, 3) sygeplejerskeuddannelsen og forskning i uddannelsen og 4) eksemplariske forskningsprojekter, som har haft effekt på plejen af patienter og/eller et eksemplarisk forskningsprogram ledet af sygeplejerskeforskere, der bedriver nationalt og internationalt forskningssamarbejde. Jo mere man læser, desto tydeligere bliver mønstrene i det enkelte land og tendenserne på tværs af de fem forskellige nordiske lande.

**☉☉ Bogen er skrevet på engelsk til et globalt publikum i et relativt let akademisk sprog og er spækket med viden.**

Bogen starter med en imponerende præsentation af redaktørerne, som er anerkendte ledere inden for sygeplejeforskning i Island, Norge, Finland, Danmark og Sverige. Redaktørernes cv'er demonstrerer forskellige veje til topstillinger inden for sygeplejeforskning og synliggør de mange internationale sygeplejefaglige netværk, der eksisterer. Effekten af, at sygeplejersker med ambitioner for sygeplejefaget engagerer sig i strategiske internationale netværk,



Thóra B. Hafsteinsdóttir, Helga Jónsdóttir, Marit Kirkevold, Helena Leino-Kilpi, Kirsten Lomborg og Ingalill Rahm Hallberg (editors).

**LEADERSHIP IN NURSING:  
Experiences from the European  
Nordic Countries**

Springer 2019  
342 sider – 80 CHF.

kan ses i flere af de historiske beskrivelser af fagets udvikling og udvalgte forskningseksempler fra de forskellige lande. Forhåbentlig kan synliggørelsen af disse netværk være med til at inspirere flere danske (forskningsaktive) sygeplejersker til at være mere aktive i strategiske sygeplejefaglige netværk, dels til fremme af deres karriere, dels for at få Danmark mere frem på det internationale ledelseslandkort.

Den logiske opbygning og systematiske gennemgang af emner gør det nemt at finde rundt i bogen og f.eks. udvælge nedslag og sammenligne dem på tværs af lande. Opdelingen gør ligheder og forskelle i Norden tydelige og tydeligere jo mere, man læser. For mig blev det f.eks. klart, at Danmark på uddannelsesområdet er noget bagud i forhold til mange af vores nordiske naboer, når det drejer sig om karriereveje for sygeplejersker på master-, kandidat- og ph.d.-niveau. Men også at vi kan lære af deres strategier.

Bogen er velskrevet og inspirerende. Den indeholder en guldgrube af viden og data, der tilsammen fortæller en fantastisk historie om udvikling af sygeplejerskefaget i nordiske velfærdssamfund, viser lederskab inden for sygeplejen i nationale og globale perspektiver og peger på karriereveje for sygeplejersker over alt i verden i 2020'erne.

*Lotte Evron, lektor, ph.d., sygeplejerske,  
Københavns Professionshøjskole*



## Her viftede man ikke med gudstjenesteflaget



Kristendommen ifølge ...  
Søren Ulrik Thomsen  
**TRO MOD RITUALET**  
Eksistensen 2020  
190 sider – 140 kr.

Forfatter Søren Ulrik Thomsen har samlet tre af sine egne essays i denne bog. Helt forskellige er de. Man føres gennem begavet, rigt underbygget argumentation, ild- og farvespruttende lyriske afsnit og fremragende personskildringer fra alle kirkeretninger rundt om i verden. Hjernen arbejder, latteren bobler. Ha, ha, aha, åh, ryger ud af munden under læsningen. Man kunne citere i ét væk.

Bogen handler om tro, religion, ritual. Thomsen er trofast kirkegænger. Det har han været hele livet, også i 70'erne, hvor det var forbundet med skam, ikke mindst fordi han var en hot repræsentant for modernismens lyrik. I det miljø viftede man ikke med gudstjenesteflaget.

Thomsen har brug for liturgiens gentagelse og kirkens uforanderlighed for "at høre det, jeg ikke kan sige mig selv". Han opfordrer kirken til ikke at sælge sig selv i et krampagtigt forsøg på at trække folk til. Bredden i kirkelig aktivitet beskrives smukt, og egne præferencer træder tydeligt frem.

Ifølge Thomsen skal politik og religion ikke blandes sammen. Politik handler om det, der kan ændres, religion handler om de uundgåelige, ubegribelige sider af livet. Hvis forskellen mellem den private og den sociale del af tilværelsen udra- deres, er grunden lagt for diktatorer og (for) karismatiske ledere.

Læs bogen!

*Lillian Linius Larsen, sygeplejerske, SD, specialuddannet i psykiatrisk sygepleje*

## Mød udsatte borgere værdigt og professionelt



Nanna Kappel og Lene Tanderup  
**SOCIAL UDSATHED OG SYGEPLEJE**  
Samfundslitteratur 2020  
136 sider – 139 kr. (vejl.)

Bogen er udgivet i serien 'Kort og godt om sygepleje' og har til formål at give en dybere forståelse og viden om socialt udsatte grupper samt bidrage med bud på forskellige handlemuligheder inden for sundhedssektoren. Det synes jeg til fulde, bogen lever op til.

Den er overskuelig og nem at læse, og der stilles skarpt på de essentielle faktorer, som berører feltet social udsathed og sygepleje. Jeg vil især fremhæve, at stigmatisering, fordomme og forrælse bliver beskrevet. Da mange socialt udsatte borgere oplever mødet med sundhedsvæsenet negativt og problemfyldt, og de dermed også udsættes for ulighed og indimellem truet patientsikkerhed, er det væsentligt for sygeplejersker og andre sundhedsprofessionelle at kunne reflektere over konsekvenserne af det dårlige møde med patienten. Derved kan bogen være med til at øge sygeplejerskers fokus på egen praksis og egne fordomme i mødet med socialt udsatte patienter og borgere.

Bogen kommer ikke i dybden med de forskellige emner, men det er heller ikke formålet. Der er væsentlige kildehenvisninger samt forskellige cases, der kan benyttes til undervisning eller til refleksion i egen praksis.

Bogen anbefales til alle, som arbejder i sundhedsvæsenet, da den sætter fokus på, at socialt udsatte borgere bør mødes værdigt, ordentligt og professionelt.

*Dorthe S. Nielsen, sygeplejerske og professor i sårbarhed*

## Psykologisk tryghed på arbejdet

**BIRGITTE TØRRING**

Sygeplejerske og udviklingskonsulent i act-2learn Sundhed, Social- og Neuropædagogik, Professionshøjskolen UCN.



Tekst **MICHAEL HOLBEK**

**HVAD LÆSER DU LIGE NU?**

"'Skyggebogen', som er bind tre i Lars Saabye Christensens trilogi 'Byens spor'."

**HVORDAN HAR DEN INSPIRERET DIG?**

"Bøgerne handler om hverdagslivet med dets små eller større skandaler for enkelte familier i en mindre bydel i Oslo i årene fra 1948 til 1968. Den giver et medrivende indtryk af de traditionelle kønsrollemønstre og af et spirende ungdomsoprør. Det, som gør særligt indtryk, er, hvordan hovedpersonernes følelseliv og deres indbyrdes relationer er beskrevet på en meget indfølelse og nuanceret måde, så man virkelig fornemmer persongalleriets karakterer, deres lidelser og deres storhed som mennesker."

**HVILKEN BOG BURDE ALLE SYGEPLEJERSKER LÆSE - OG HVORFOR?**

"Amy C. Edmondsons 'Den frygtløse organisation' om at skabe psykologisk tryghed på arbejdspladsen. Den tager fat i, hvordan og hvorfor det er altafgørende, at vi arbejder på at opbygge stærke samarbejds miljøer i organisationer, så vi kan håndtere arbejdslivets kompleksitet, forebygge fejl og håndhæve høj kvalitet - på sygehuse såvel som i det nære sundhedsvæsen."

**HVILKEN BOG FIK DU ALDRIG LÆST HELT TIL ENDE?**

"'New York-trilogien' af Paul Auster. Jeg har forsøgt flere gange, men der er noget i de moderne amerikanske forfatters stil, som jeg står af på. De keder mig."

KORT NYT OM BØGER

Gitte Marie Stendys  
**HÆKLET ANATOMI**  
 Hans Reitzels Forlag 2020  
 389 sider – 348 kr.

Var det noget at hække et par lunger, en hovedpulsåre eller en livmoder inklusive æggestokke? Så er her værket, der gør det muligt. Organhækleriet startede, da en karkirurg spurgte den altid hækkelende forfatter, om hun kunne hække en hovedpulsåre. Tja, hvorfor ikke. Siden er der ikke det organ, der ikke har taget form gennem hæklenålen. Det har siden vist sig, at det er lettere at tale om en specifik sygdom, når man sidder med en hæklet model af det ramte organ. Selv en analprolaps er det blevet til. Den hovedpulsåre, der begyndte som en spøg, er endt som én af mange nyttige, pædagogiske værktøjer til involvering af patienten. Humoren bryder isen.

En vaskeanvisning?

Ilse Sand  
**SIG HEJ TIL DIN SKAM**  
 En bog om at slippe frygten for at være forkert  
 Gyldendal 2021  
 141 sider – 199,95 kr.

Skam har mange ansigter og kan ødelægge meget for den enkelte – og omgivelserne. Det står klart efter endt skimning af bogen. Den falder i to dele, og her nævnes mange eksempler på, hvordan skam ytrer sig. Overraskende eksempler. Hvordan kan dette være et udtryk for skam, tænkte jeg flere gange, men der bliver argumenteret godt for svaret. En skamskala indleder

bogen, og senere kan man teste sin egen skam ved at udfylde et skema med 25 spørgsmål. Først troede jeg, at bogen var til børn pga. den kække titel og det sorte spøgelse på forsiden, men vildfarelsen fortog sig, da jeg læste den rolige og lindrende tekst.

Kirsten Weiss  
**DET MÅ IKKE KOSTE LIV AT GIVE LIV**  
 Gyldendal 2020  
 192 sider – 219,95 kr.

Maternity Foundation er stiftet af en dansk læge, Henriette Svarre Nielsen, som i dag er professor i gynækologi og obstetrik. Hun besøgte i 2004 byen Gimbi i Etiopien og oplevede store problemer med ulighed i sundhed, mødredødelighed, uuddannede fødselshjælpere og manglende adgang til medicinsk udstyr. Bogen markerer organisationens 15-års jubilæum, og titlen er fundamentet for organisationens arbejde. Målet er at højne uddannelseskvaliteten for fødselshjælpere, bl.a. via en app med titlen 'Safe Delivery' der skal fremme mødresundheden, fordi mødre udgør en væsentlig ressource i lokalsamfundene og i de enkelte familier. Bogen er gennemillustreret med fotos af organisationens arbejde i Etiopien, inklusive den digitale udvikling og betydningen for de lokale fødselshjælpere. F.eks. er forebyggelse af smitte med covid-19 blevet et emne i appen.

Familieplanlægning og prævention er et kommende indsatsområde.



## Professionelle på ukendt mission



Anja Marschall & Sine Penthin Grumløse  
**FAMILIE I MEDGANG OG MODGANG**  
 Hans Reitzels Forlag 2020  
 130 sider – 200 kr.  
 Fås også som i-bog til 140 kr.

”Moderen blev rasende,” fortalte den uforstående og frustrerede institutionsleder. ”Vi fortalte hende bare om resultatet af hendes datters sprogvurdering.” Der er ikke noget galt med min datter,” råbte hun. Vi plejer ellers at have et vældig godt samarbejde og en vældig god kontakt.”

Denne episode dukkede op i tankerne, da jeg læste ’Familie i medgang og modgang’. Den er et godt eksempel på et af de dilemmaer, de to forskere bag bogen rejser.

Igennem de seneste årtier er der kommet et øget bekymringsorienteret fokus på alle børn som resultat af idealet om tidlig opsporing og tidlig indsats. I kølvandet på dette fokus er der lagt op til forældresamarbejde med alle forældre. De professionelle omkring barnet er dermed rykket tæt på familien. Som eksemplet illustrerer, er det ikke klart for alle forældre, hvad der skal samarbejdes om og hvorfor. Det er de professionelle, som definerer, hvad der vækker bekymring. Der er ikke altid sammenfald imellem det, som bekymrer de professionelle og det, som bekymrer forældrene. Denne forskel kan udfordre et ligeværdigt samarbejde. Et stigende antal forældre oplever, at de hægtes af de middelklasseidealer, der dominerer forståelsen af det gode forældreskab.

Forfatterne er kritiske over for det individorienterede blik, der rettes mod familiers liv og eventuelle vanskeligheder, alt imens det blinde øje vendes mod de strukturelle vilkår, familien er underlagt. Når de professionelle har definitionsmagten, bliver magt og omsorg filtret sammen på dilemmafyldte måder, som er svære at forene i et ligeværdigt samarbejde med forældre.

Bogen er vedkommende for alle os, der arbejder med børn og familier, og som optræder som statens forlængede arm. Den giver stof til eftertanke i forhold til, hvad det er for en mission, vi i den anledning er på. Hvad er det, vi får øje på, og hvordan kan vi bevare respekten for familiens perspektiv?

Hanne Lindhardt, MSA, sundhedsplejerske

**ANNONCE**





# Virtuel hyldest af årets praktiksteder

Hvad gør de gode praktiksteder? Veltilrettelagte praktikforløb og dét at føle sig velkommen i personalegruppen gik igen i begrundelserne, da fem praktiksteder blev tildelt Sygeplejestuderendes Praktikpris 2020.

Tekst **MARIA KLIT** · Foto **NIKOLAI LINARES**

**D**agen stod i fejringens tegn, da formand for Sygeplejestuderendes Landssammenslutning, Julie Bjerg Jakobsen, tonede frem på skærmen fredag den 15. januar og bød velkommen til en lidt anderledes udgave af overrækkelsen af Sygeplejestuderendes Praktikpris 2020.

Under normale omstændigheder overrækkes priserne personligt ude på de vindende afdelinger, men i år sendte SLS arrangementet live fra kælderen under Dansk Sygeplejeråds hovedkontor i København. Priserne tildeles ét praktiksted i hver af landet fem regioner, og SLS-formand Julie Bjerg Jakobsen kunne indledningsvist fortælle, at hele 139 studerende denne gang havde valgt at indstille netop deres praktiksted.

Der var indstillet bredt fra både kommuner, regioner, somatik og psykiatri,

fortalte Julie Bjerg Jakobsen og opsummerede, hvad der ifølge mange af de indstillinger, juryen havde læst, særligt kendetegner det gode praktiksted:

”Det er afdelinger, hvor studerende anses for kommende kolleger, og hvor hele afdelingen er fælles om at løfte den uddannelsesmæssige opgave. Det er afdelinger med veltilrettelagte forløb og klar information, hvor der er tid til spørgsmål og løbende refleksion.”

## **Afgørende for fremtiden**

Flere end 200 så med, mens prisvinderne én efter én blev afsløret. Undervejs tonede Dansk Sygeplejeråds næstformand, Dorte Boe Danbjørg, frem på skærmen med en særlig tak til de vindende praktiksteder:

”Praktik er en helt central og afgørende del af sygeplejerskeuddannelsen. Det er

det, der gør, at vi får nye og dygtige kolleger i fremtiden. Det har vi brug for, og det kan vi ikke få uden jer,” sagde hun bl.a.

Løbende blev der vist optagelser af de studerende, der havde indstillet de vindende praktiksteder. I deres hyldesttaler gik vendinger som ”kæmpe inspiration”, ”helt speciel vejleder” og ”trygt læringsmiljø” igen i beskrivelserne af både afdelingerne og deres personale.

Vinderne fik tilsendt kage og diplomer, og SLS-formand Julie Bjerg Jakobsen sendte afslutningsvis en hilsen til alle Danmarks sygeplejersker:

”Jeg vil sige tak til jer, fordi I hver dag arbejder for os derude. I gør alle sammen et kæmpe stykke arbejde. Det er jer, vi ser så meget op til. I er vores forbilleder. Tusind tak for hver dag at hjælpe os på vej.”

Sygeplejestuderendes Landssammen- slutning holdt den virtuelle prisud- deling i kælderens under Kvæsthuset i København. SLS-formand **Julie Bjerg Jakobsen** fortalte, at de 139 indstillinger kom fra både regio- ner, kommuner, somatik og psykiatri: "Det vidner om, at alle dele af sund- hedsvæsenet gør et rigtig godt og stærkt stykke arbejde for at løfte den uddannelsesmæssige opgave - også under pandemien."

Psykiatrisk Akutmodtagelse, Psyki- atrisk Center Glostrup løb med prisen for Årets Praktiksted 2020 i Region Hovedstaden. Sygeplejestuderende **Maja Hansen** havde indstil- let praktikstedet, bl.a. for sin gode sparrings- og feedbackkultur. Juryen fremhævede, at den kliniske vejleder fik Maja Hansen til at begrunde alle sygeplejefaglige handlinger med ordene "fordi at...". Et greb, der hjæl- per med at koble teori og praksis. I en videohilsen takkede sygeplejerskerne **Ann-Katrine Nielsen** (tv.) og **Janet Dervisi** for prisen.



## NOMINERED TIL SYGEPLEJESTUDERENDES PRAKTIKPRIS 2020

*Vinderne er fremhævet*

### Hvad kendetegner det gode praktik- sted?

#### Studerende anses som kommende kolleger

- Praktikstedet tager kollektivt ansvar for uddannelsesopgaven, og afdelingen byder den studerende indenfor i det kollegiale fællesskab.

#### Tid til løbende vejledning og feedback

- Der er tid til sidemandsoplæring og løbende feedback, også på skriftlige opgaver. Der er mulighed for ind- mellem at kunne trække sig væk fra patientstuen og reflektere over egen læring sammen med medstuderende eller vejleder.

#### Veltilrettelagt forløb og information

- Information og læringsplaner ud- leveres inden praktikstart, så den studerende har overblik over forløbet.

Kilde: SLS: Gennemgående træk i indstillingerne til Årets Praktiksted 2020

#### Region Nordjylland

- Afdeling OK3, Regionshospital Nordjylland, Frederikshavn
- Hjemmesygeplejen Centrum, Aalborg Kommune
- **Børne- og ungeambulatoriet, Regionshospital Nordjylland, Hjørring**

#### Region Midtjylland

- Børn og Unge, Sengeafsnit for nyfødte, Regionshospital Randers
- **Svangre og barsel, Regionshospital Herning**
- Psykiatrisk Sengeafsnit, Psykiatrien i Region Midtjylland, Horsens

#### Region Syddanmark

- Dagklinik, Hudafdeling I, Odense Universitetshospital
- Medicinske Senge C, Sygehus Lillebælt, Kolding
- **Ita1 Intensivafsnit, V - Anæstesiologisk Afdeling, Odense Universitetshospital**

#### Region Sjælland

- Afsnit for Epilepsi med Handicap, Epilepsihospitalet Filadelfia
- **Kardiologisk Sengeafsnit B75, Sjællands Universitetshospital, Roskilde**
- Voksenpsykiatrisk Afsnit SL4, Psykiatrien Slagelse

#### Region Hovedstaden

- Hjerne- og Nervekirurgi, Sengeafsnit 6061 (Afsnit 3092), NIMA, Rigshospitalet
- **Psykiatrisk Akutmodtagelse, Psykiatrisk Center Glostrup**
- Sengeafsnit L13, Lungemedicinsk Afdeling, Bispebjerg Hospital

—>

”Under pandemien har de studerende givet et element af normalitet i en svær tid. Og så har de nydt godt af den opgradering, vi alle har fået i forhold til værnemidler og hygiejne,” siger kliniske vejleder **Bodil Elkjær**, der her ses med afdelingens nuværende studerende, **Frederikke Christensen**.

# Personalet stod i kø for at lære fra sig

En dygtig og empatisk vejleder, et fantastisk kollegialt fællesskab og muligheden for at vokse og udvikle sig i sit fag. Sådan beskriver **Kirsten Adamsen** Svangre- og Barselsafsnittet ved Regionshospitalet i Herning, der efter hendes mening er landets bedste praktiksted.

Tekst **MARIA KLIT** · Foto **ASTRID DALUM** og **NIKOLAI LINARES**

”**V**i trives alle bedst i et godt arbejdsmiljø, og de fleste kender den usikkerhed, der kan følge med, når man starter et nyt sted,” siger Bodil Elkjær, der er sygeplejerske og klinisk vejleder på Svangre- og Barselsafsnittet på Regionshospitalet Herning.

”Derfor vægter vi imødekommenhed højt. Vi tager de studerende med ind i kaffestuen og gør dem til en del af personalegruppen. De skal vide, hvem de skal følges med, og hvad de egentlig skal kunne og nå her hos os. Og så skal de vide, at de bliver hørt, når de har noget at sige,” siger hun.

Afdelingen har netop vundet Sygeplejestuderendes Praktikpris 2020 i Region Midtjylland. I juryens begrundelse står der, at afdelingen bl.a. vinder prisen for et personale, ”der nærmest står i kø for at lære fra sig”. Her løfter hele afdelin-

gen i fællesskab den uddannelsesmæssige opgave, og det kan mærkes blandt afdelingens studerende.

”Jeg følte mig inviteret ind i varmen. Alle på afdelingen interesserede sig helt tydeligt for os studerende, vores uddannelse og for at give deres erfaringer videre til os,” fortæller 23-årige Kirsten Adamsen, der har indstillet afdelingen til praktikprisen.

## Tværfaglig læring i studieafsnit

På Svangre- og Barselsafsnittet er arbejdet med de nybagte familier forankret i et stærkt tværfagligt samarbejde mellem jordemødre, sygeplejersker og læger, og det får afdelingens studerende lov at mærke på en helt særlig måde.

I afdelingens studieafsnit sættes sygeplejerske-, jordemoder- og medi-

cinstuderende sammen i teams i 14 dage ad gangen. Her får de sammen ansvaret for at varetage alle opgaver omkring et antal familier på afdelingen. De studerende støttes undervejs og modtager den nødvendige før-, under- og eftervejledning, men målet for studieafsnittet er at træne de studerende til at bruge deres kompetencer tværfagligt.

”De erfarer, hvor afgørende det er, at vi samarbejder tværfagligt omkring vores familier og patienter. Det er den virkelighed, de skal ud og arbejde i, så det er vigtig læring,” siger Bodil Elkjær og fortsætter:

”Vi støtter dem naturligvis undervejs, men vores tilgang er som udgangspunkt, at vi ikke har svarene til dem. Dem skal de finde i det tværfaglige samarbejde. Vi træner dem i at argumentere fagligt for den







## » Ledelsesmæssig opbakning og en villighed til at afsætte de fornødne ressourcer er helt afgørende.

— **BODIL ELKJÆR**, sygeplejerske og klinisk vejleder

pleje og behandling, de foreslår. At stå forrest i at tage stilling til noget, styrker deres tro på egen formåen.”

### Solidt fundament styrker modet

Kirsten Adamsen oplevede studieafsnittet som en mulighed for at prøve virkeligheden, før hun skulle ud i den:

”Vi lærte, hvordan vi bruger hinanden. Hvad kan jordemødrene, som sygeplejerskerne ikke kan og omvendt? Hvad er lægens opgave på stuen, og hvornår skal vi

inddrage ham? Det har jeg ikke oplevet i nogen anden praktik,” fortæller hun.

Og den tanke tjener et bestemt pædagogisk formål, forklarer afdelingens chefjordemoder, Lotte Thrige.

”Der er en kæmpe styrke i at indgå i et team på den måde. Man får et trykt og solidt fundament for at turde stille sig frem, selvom man er i tvivl eller ikke synes, man slår til. Og for at turde tro på, at man faktisk godt kan,” siger hun og forklarer, at det i øvrigt afspejler spar-

ringskulturen i resten af afdelingen. Her spørger man ikke nødvendigvis den kollega med flest grå hår eller stjerner på skulderen.

”Vi løfter hinanden. Vi har én fælles opgave, og det er de indlagte familier. Det smitter af på de studerende,” siger hun.

### ”Nedbrud” mødt med forståelse

Afdelingen lægger vægt på at lære de studerende at kende. Hvis forløbet skal være vellykket, må man tage udgangspunkt i den enkeltes forudsætninger.

”Vi spørger ind til hvem de er, hvordan deres vilkår for læring er, og hvad der udfordrer dem,” forklarer Bodil Elkjær.

Hun understreger, at det samarbejde, personalet har med den studerende først og fremmest handler om deres uddannelse. Hvis man infiltrerer sig for



meget i deres privatliv, risikerer det at komplicere det professionelle samspil. Men det handler om balance, siger hun:

”Det er ikke kun sort og hvidt, for det kan ikke skilles helt ad. Hvis de har haft en dårlig praktik tidligere eller har ting, de går og slås med privat, så har det jo betydning for deres læring og for det afsæt, vi skal tage.”

Det oplevede Kirsten Adamsen, da hun som mange andre studerende oplevede ”nedbrud” undervejs, som hun kalder det. Et par dage, hvor presset fra studie, praktik og privatliv tilsammen blev for stort.

”Bodil var enormt sød og empatisk, og alle var forstående. Der var ikke noget forventningspres. Jeg fik lov at gå hjem, puste ud og blive klar til dagen efter,” fortæller Kirsten Adamsen. Afdelingen sørgede for at rokere om, så dagen i stedet blev konverteret til en studiedag.

”Der var hele tiden fokus på, at vi lærte hvad vi skulle og fik opnået vores lærings-

udbytter. Men der var også plads til forståelse for de liv, vi havde ved siden af. Det betød rigtig meget,” siger hun.

### Ledelsesmæssig opbakning er afgørende

På Svangre- og Barselsafsnittet får de studerende løbende vejledning og masser af tid til refleksion. Der er følgedage med den kliniske vejleder, så der bliver ro og tid til at koble teori og praksis, og der er fokus på, at den feedback, de studerende får, er konkret og meningsgivende.

”Kun sådan bliver man i stand til at reflektere over egen praksis og finde ud af, hvad der gik godt, mindre godt, og hvad der skal gøres bedre næste gang,” konkluderer Bodil Elkjær.

En sådan daglig praksis er resultatet af en bevidst tilgang, som er startet i studieafsnittet og har bredt sig til resten af afsnittet, forklarer Lotte Thrige.

”I dag er det en fast forankret kultur i hele afdelingen. Det kræver tid og res-

↑ Chefjordemoder **Lotte Thrige** førte kameraet, da afdelingen optog en videohilsen, hvor de takkede for prisen som Årets Praktiksted 2020. ”Stort tillykke til os!” udbrød klinisk vejleder, **Bodil Elkjær** (th.), og udløste klapsalver blandt resten af personalet.

sourcer at skabe optimale vilkår for de studerendes læring, siger hun.

”Ledelsesmæssig opbakning og en villighed til at afsætte de fornødne ressourcer er helt afgørende,” tilføjer Bodil Elkjær.

Op det lader til at være en god investering. For Kirsten Adamsen har mødet med Svangre- og Barselsafsnittet i hvert fald gjort så stort indtryk, at hun sagtens kan se sig selv i specialet i fremtiden:

”Hvis der på sigt åbner sig en jobmulighed på en barsels- eller neonatalafdeling, så er det helt klart det første sted, jeg vil søge,” lyder det fra hende. ●



## PERSONLIGE RELATIONER ER AFGØRENDE I PRAKTIK

Mødet med fællesskabet og de gode rollemodeller i praktikken er helt afgørende for udviklingen af de studerendes professionelle identitet. Det siger forskningsleder ved VIA University College, Vibeke Røn Noer.

Tekst **MARIA KLIT** · Foto **SØREN KJELDGAARD**

“Indstillingerne til praktikprisen vidner om, at det for de studerende ikke kun handler om at få opfyldt læringsmål. De vil gerne udfordres fagligt, men de vil i den grad også gerne være et sted, hvor der er trygt,” siger Vibeke Røn Noer, der er forskningsleder ved VIA University College.

Hun har i mange år været optaget af, hvordan sygeplejersker udvikler en pro-

fessionsfaglig identitet, og hun læser mange gode og vigtige indsigter i indstillingerne af praktiksteder til Sygeplejestuderendes Praktikpris.

”Det er tydeligt, at de personlige relationer er helt afgørende. Der står rigtig meget om varme, medmenneskelighed og fokus på både dannelse og uddannelse. Der peges på vejlederen og fællesskabet, hvor alle løfter i samlet flok. Derfor er det

helt på sin plads, at de anerkendes med en pris som denne,” siger hun.

Hvis man skal pege på ét afgørende læringsøjeblik i uddannelsen, så er det ifølge Vibeke Røn Noer mødet med patienten, der foregår ude i praktikken.

”Det ansvar, der følger med sygeplejersketitlen, er en del af jobbet. Men hvordan lærer vi at bære det? Det kan du ikke læse dig til. Ude i praktikken mærker man det på egen krop. Man får ondt i maven eller mærker, at man lykkes. Det er det, der lærer de studerende, hvad det vil sige at være sygeplejerske,” siger Vibeke Røn Noer.

### Rollemodeller gør en forskel

Netop spørgsmålet om, hvordan man udvikler en sygeplejerskeidentitet, er vigtigt at rejse, mener Vibeke Røn Noer.

”Vi har længe talt meget om, hvad vi skal lære de studerende. Men vi har forsømt spørgsmålet om, hvordan vi gør det. I de afgørende læringsøjeblikke i praktikken, spiller de gode rollemodeller en hovedrolle,” siger hun og fortsætter:

”For de kan lære fra sig, de er dygtige pædagoger, og de er professionelle og fagligt kompetente. Det er dem, de studerende ser op til og dem, de gerne vil være.”

### Redesign uddannelsen

Vibeke Røn Noer er sammen med forskere fra VIA University College aktuelt i gang med et større forskningsprojekt, der foreløbigt viser, at 22 pct. af de sygeplejestuderende tvivler på, om de er sygeplejersker om fem år. Årsagerne er mange, men særligt overgangen fra studie- til arbejdsliv er svær for mange.

I sin ph.d.-afhandling i 2016 pegede Vibeke Røn Noer på, at en del af løsningen kunne være, at de studerende afslutter deres uddannelse ude i praktikken i stedet for at arbejde på et bachelorprojekt de sidste seks måneder. Og det mener hun stadigvæk:

”Jeg vil så afgjort mene, at det vil medvirke til at skabe mere tryghed og trivsel i overgangen fra uddannelse til arbejdsliv.”





• Dengang •

DA UDDANNELSEN VAR 100 PCT. PRAKTIK

Da uddannelsen af sygeplejersker i sin tid startede, var der ingen praktikpladser, for hele uddannelsen var praktisk og foregik på afdelingerne. Rengøring og sengeredning fyldte meget i uddannelsen. På billedet fra 1932 er sygeplejeelever i gang med den daglige rengøring på Herning sygehus. Efterhånden kom der lidt teoriundervisning, som langsomt voksede i omfang. Det var meget forskelligt fra sted til sted, hvor meget teoriundervisning eleverne modtog. Først med uddannelsesreformen i 1957 kom det i faste rammer. Uddannelsen var fortsat en mesterlære, og eleverne indgik i det praktiske arbejde som lønnet arbejdskraft. Sygehusene var fortsat helt afhængige af eleverne i plejen.

(tga)








Foto: DANSK SYGEPLEIEHISTORISK MUSEUM



## "EN FØLELSE AF AT VÆRE I SKYTTEGRAVEN SAMMEN"

"Jeg arbejder som udviklingssygeplejerske på lungemedicinsk afdeling på Hvidovre Hospital og i de sidste 5 uger, i december og start januar, er 14 ud af 26 sygeplejersker i afdelingen blevet ramt af corona. Det trækker i den grad tænder ud, og det kræver meget af personalet, der må tage mange flere vagter. Med de private omkostninger, det også har. Personligt har jeg arbejdet over 50 timer fem uger i træk nu. Der er en følelse af at være i skyttegraven sammen." Sådan indleder Irene Borup sin beretning, og det fik mange positive kommentarer.

 329  76  1  56


 At føle meningsfuldhed er en stærk styrke i et arbejdsfællesskab. Prøv at bevare den. Også i andre tider der kommer. Jeg tænker som leder, at netop dette begreb skal fastholdes til evig tid. Vi har nemlig en så indiskutabel vigtig opgave.

**Hanna Admasu Kassaye**

 Seje kolleger ❤️ stor respekt 🙌

**Vibeke Ulrike Hansen**

**Lise Hegner**

 En fantastisk beretning om hverdagen midt i "krigszonen" og alligevel en stærk vilje til at bevare hjertet på rette sted og det gode kollegaskab i højsædet. DET ER DET, DER BÆRER ALT 😊


**Ulla Ramussen**

 Tænker ofte på alle i fronten, stor respekt, pas på jer selv


## DET ER MEGET VÆRRE END I FORÅRET

"Jeg husker særligt en aften vagt for nylig. Jeg passede de almindelige patienter. Men det var kaotisk, og vi måtte have bagvagten på banen. Der blev ved med at komme covid-patienter, og der blev rykket rundt på dem i en uendelighed." Det fortæller Jeanet Sønderskov Larsen, sygeplejerske og fællestillidsrepræsentant på Regionshospitalet Horsens efter en kaotisk december og januar.

 422  200  22

 Når man selv arbejder på en afdeling, hvor man er forskånet for covid-patienter og "kun" skal have mundbind på hele dagen, så får man kæmpe respekt for, at jer, der arbejder med dem til daglig, stadig kan holde gejsten oppe og holde ud så længe.

**Karina Theilgaard**

 Godt arbejde 🙌 Jeg bliver stolt over at være sygeplejerske.

**Magnus Thorbjørn Dehlie**



# Navne

## FORMANDSSKIFTE



Sygeplejefaglig direktør Lisbeth Kjær Lagoni, Aalborg Universitets-hospital, har pr. 1. januar overtaget posten som formand for Rådet for Center for Kliniske Retningslinjer (CFKR). Hun afløser Helen Bernt Andersen, som har været formand de seneste otte år.

Med formandsskiftet udtræder Helen Bernt Andersen af Rådet og overlader pladsen til vicedirektør på Rigshospitalet, Susanne Poulsen, som fremover repræsenterer sygehusene i Region Hovedstaden i CFKR.

## HORSENS FÅR NY OVERSYGEPLEJERSKE



Anette Bäckström bliver ny oversygeplejerske på afdelingerne Kirurgi samt Kvindesygdomme og Fødsler på Regionshospitalet Horsens den 1. februar 2021.

Anette Bäckström kommer fra en stilling som afdelingssygeplejerske i Skadestuen og Akut Dagklinik på Akutafdelingen, Aarhus Universi-

tetshospital. Her har hun bl.a. haft den sygeplejefaglige ledelse af Lægevagten og Center for Voldtægts ofre samt været leder for socialsygeplejerskeordningen og senest for hospitalets Akut Covid Klinik.

Ud over stor praktisk erfaring som leder har Anette Bäckström også teoretiske lederkompetencer fra bl.a. en diplomuddannelse i ledelse og en MBA i Leadership Psychology, som hun har afsluttet for nylig.

## PROFESSOR I KLINISK SYGEPLEJE OG SYMPTOMVIDENSKAB



Forskningsleder, seniorforsker, lektor og sygeplejerske Mary Jarden er tiltrådt som professor i hæmatologi, klinisk sygepleje og symptomvidenskab i en delt stilling i hhv. Center for Kræft og Organsygdomme og Klinik for Blodsygdomme, Rigshospitalet.

Mary Jarden arbejder særligt inden for kræft og hæmatologiske sygdomme og leder to programmer: 'Models-of-Cancer-Care – A Comprehensive Symptom Science Research Program' og 'Precision Symptom Care Research Program (PROSPER)'.  
Begge programmer forsker i symptomhåndtering fra et sygepleje- og tværfagligt perspektiv i samarbejde med øvrige seniorforskere og professorer på Rigshospitalet.

Mary Jarden forskning skal støtte indsatsen med at forbedre den evidensbaserede praksis ved at udvikle nye og innovative modeller for patientpleje.

# Mindeord

## DORTHE EJSING MADSEN

Alle kolleger, der kendte Dorthe Ejsing Madsen, oplevede en person for hvem, det var en selvfølge at sætte menneskers behov for omsorg og nærvær højt, både i privatlivet og i sygeplejen.

Dorthe var enestående til at danne relation med patienten og til at skabe tillid og tryghed, så den sundhedsfaglig indsats kunne bære frugt.

At hjælpe personer med diabetes til "livsdygtighed" var omdrejningspunktet for det meste af Dorthes arbejdsliv. Hun var bl.a. den første sygeplejerske på OUH til at oplære patienter i administration af insulin via pumpe, og hun engagerede sig meget i den sundhedspædagogiske tilgang til specialet, især gennem patientuddannelse.

Det var kendetegnende for Dorthe, at hun besad en stor faglighed og altid havde "ja-hatten" på, når hun havde mulighed for at få nye kompetencer, der kunne ruste hende til at støtte patienten og dennes familie.

Fra OUH søgte hun til Fåborg Sygehus, herfra via Nyborg Sygehus til Svendborg, som diabetesspecialet blev flyttet gennem 25 år.

Den 19. december 2020 gik sygeplejerske Dorthe Ejsing Madsen bort i en alder af kun 53 år efter længere tids sygdom.

Vi mindes Dorthe og sender hendes familie de varmeste tanker i denne svære tid.

*Personalet i Endokrinologisk Ambulatorium, OUH Svendborg*

## RUTH BJERREGAARD NIELSEN - 1927-2021

Ruth var uddannet sygeplejerske fra Bispebjerg Hospital i 1950. Hun fik et alsidigt arbejdsliv. Ruth var frivillig under polioepidemien. Hun arbejdede på Statens Bibliotek for blinde, på plejehjem og havde en lang karriere i psykiatrien. De psykiatriske patienter stod hendes hjerte nært, og hun bevarede kontakten med flere af dem efter sin pension. Udover sit job var hun engageret i frivilligt arbejde i SIND og handicapforeningen. Hun deltog i møder og tog på rejser, hvor hun hjalp med sygeplejefaglige opgaver, til hun var tæt på 90 år. Hun tog ud med suppe til syge medborgere og sad vågekone hos døende uden pårørende.

Ruth var meget aktiv, nysgerrig og socialt anlagt og elskede museumsbesøg, rejser m.m. Hun tog ofte bussen ud i det blå eller cyklede afsted for at opleve. Ruth var i forhold til egne behov nærmest asketisk. Hun var af statur lillebitte, men hun var et stort, rummeligt og principfast menneske, der drog omsorg for andre.

Ruth havde en stærk identitet i det at være sygeplejerske. Hun kunne have fejret 70-års jubilæum, da sygdom ramte hende. De sidste måneder blev triste, men tilbage står mindet om en lille, robust, gæv, handlekraftig, stærk, viljestærk, insisterende og nysgerrig kvinde, mor, farmor, svigermor, ven, sygeplejerske.

Æret være Ruths minde.

*Lotte Romvig, svigerdatter og sygeplejerske*

SVAR PÅ

TESTEN

SIDE 18



1C, 2A, 3B, 4C, 5B, 6B, 7C, 8A

De danske sygeplejersker behandlede mange skader efter napalmbomber. Her er det koreanske børn, der er ofre for det modbydelige våben.



# Krig, kald og kærlighed

For 70 år siden sejlede hospitalsskibet Jutlandia til Asien for at hjælpe sårede fra Korea-krigen. Ny bog fortæller for første gang de danske sygeplejerskers historie.

Tekst **ULLA ABILDTRUP** · Foto **DANSK SYGEPLEJEHISTORISK MUSEUM**

”Der er sket noget alvorligt ved fronten, man hører, at kineserne har overrumplet et kompagni, og det har væltet ind med patienter. Vi fik 36 i alt med helikopter, en døde om eftermiddagen, en amerikaner på 19 år. Det var alle hårdt medtagne patienter, og det er så uendeligt sørgeligt, at det er helt ufatteligt.”

Citatet stammer fra medicinsk sygeplejerske Edith Nybo Jacobsens dagbog, som hun skrev, da hun gjorde tjeneste på hospitalsskibet Jutlandia.

I januar var det 70 år siden, at skibet sejlede fra Danmark med kurs mod Asien, hvor besætningen skulle behandle sårede soldater fra Korea-krigen. Selvom hospitalspersonalet hovedsagelig bestod af sygeplejersker, er deres historie aldrig blevet fortalt tidligere. Det råder den nye bog ’Jutlandia – krig, kald og kærlighed’ bod på.

## Arbejdsuge på 78 timer

Edith Nybo Jacobsen var 30 år, da hun

påmønstrede skibet, og dermed langt fra Kim Larsens strofe om ”sygeplejerske på 16 år”, som stammer fra sangen ’Jutlandia’. Dansk Røde Kors vidste, hvad der ventede besætningen, og rekrutterede sygeplejersker på 30-40 år med stor erfaring og robuste nerver. Det gjaldt også den 34-årige operationssygeplejerske Gyde Kjestine Rudbeck:

”Onsdag den 4. februar fik vi en meget stor invasion af patienter. Et hospitalstog fra fronten ankom med 80 patienter, der nåede ud til Jutlandia pr. båd kl. 17, så der blev travlhed.”

Begge kvinder var, som de øvrige sygeplejersker, indkvarteret fire og fire i trange kahytter og arbejdede i to-holds skift. Arbejdsugen lå på 78 timer og en halv fridag, og hverdagen ombord var barsk. Edith Nybo Jacobsen skriver i sin dagbog:

”Bl.a. fik vi i dag en stakkels ung koreaner på 22 år, som ulykkeligtvis havde trådt i en landmine og var blevet frygte-

ligt tilredt. Det ene ben var revet af oppe midt på femur [lårknoglen], det andet så fuldt af splinter, at han måske ikke kan beholde det. Desuden otte sår i maven, så der måtte laves kolostomi.”

## Lærte at behandle krigsskader

Selvom Jutlandia var et civilt hospitalsskib, fik sygeplejerskerne rang af løjtnanter af hensyn til disciplinen blandt de soldater, de skulle behandle. Sygeplejerskerne bar også hundetegn med navn, fødeår og blodtype.

Ordren fra FN lød på at redde liv og få de lettest sårede soldater på benene hur-







↑ Der var også tid til at sociale gøremål ombord. Her har den uniformerede sygeplejerske sat sin modstander skak, og med en godt placeret dronning ligner det en snarlig udradering.

→ Forholdene på Jutlandia var langt bedre for de sårede soldater end på de amerikanske hospitalsskibe, og der gik det rygte, at amerikanerne udtrykkeligt bad om at komme på Jutlandia, hvis de blev såret.







tigst muligt, så de kunne vende tilbage til fronten. Kun få af danskerne havde erfaring med krigsskader, men lærte hurtigt af kollegerne på to amerikanske hospitalsskibe. Her fik de bl.a. forklaret, at skudsår skulle stå åbne i flere dage, og de lærte at transplantere blodårer og behandle patienter uden nyrefunktion med dialyse.

Ud af næsten 5.000 indlagte patienter mistede besætningen på Jutlandia blot 29. Lidt af et mirakel, når man læser Gyde Rudbecks dagbog:

”Som eksempel kan jeg nævne, at en af soldaterne havde 27 sår, andre 16-18-20 sår, der skulle sutureres.”

Trods de ofte svære skader følte soldaterne sig som i himlen ombord på Jutlandia. Den 18-årige soldat Arlen Hensley skrev hjem til sin familie om sygeplejerskerne:

”De var jo så utrolig kønne, og så var de meget omsorgsfulde – de vidste, når en soldat havde brug for en at holde i hånden, når det hele blev for slemt.”

#### **Behandlede børn i ledige stunder**

Sygeplejerskerne var populære både blandt de amerikanske soldater og lægerne ombord, som ofte inviterede på ”party” om lørdagen i deres private kahyt. Omgangstonen var uformel, tiden

## **Rang af løjtnanter**

Selv om Jutlandia var et civilt hospitalsskib, fik sygeplejerskerne rang af løjtnanter af hensyn til disciplinen blandt de soldater, de skulle behandle. Sygeplejerskerne bar også hundetegn med navn, fødeår og blodtype.



← Der var trangt på sygeafdelingen på Jutlandia, men for de sårede soldater, var det dog paradys i forhold til slagmarken.



← Midt i al elendigheden var der også tid til at posere for fotografen på dækket i det gode vejr. Sygeplejerskerne var typisk livserfarne kvinder i alderen 30-40 år.

→ Korea blev delt i to lande, da 2. verdenskrig sluttede. Nordkorea var støttet af Kina og det daværende Sovjetunionen, mens USA støttede Sydkorea. I 1951 rykkede nordkoreanske styrker ind i Sydkorea, og FN sendte en amerikansk ledet styrke til halvøen for at presse nordkoreanerne tilbage. Krigen sluttede med en aftale om våbenhvile i 1953, men de to lande har aldrig indgået en fredsaftale.



taget i betragtning, bl.a. var alle dus på opfordring fra en af skibets professorer. Hjemme i Danmark var sygeplejerskerne ellers vant til at omtale læger og professorer i 3. person.

Inden afsejling var alle besætningsmedlemmer – også mændene – blevet opfordret til at medbringe et håndarbejde til ledige stunder. For at holde sig i form dyrkede kvinderne desuden gymnastik på dækket, mens mændene spillede bordtennis. Men lediggang tiltalte ikke sygeplejerskerne, som begyndte at gå fra borde sammen med læger og sygepassere, når Jutlandia havde færre patienter. Inde i land mødte de en fattigdom uden

lige, sygdomme og børn, som var ved at dø af sult.

Selvom det lå udenfor Jutlandias FN-mandat, begyndte sygeplejerskerne at behandle den sydkoreanske civilbefolkning. Særligt børnenes skæbne lå sygeplejerskerne på sinde, og de fik indrettet en lille børneafdeling i et ledigt lokale ombord på skibet. Afdelingen blev udsmykket med farverige billeder og balloner, og der blev knyttet tætte bånd mellem børnene og besætningen. I mange år derefter skrev koreanske børn og takkede for behandlingen ombord på Jutlandia, enkelte kom også på besøg i Danmark som voksne, og kontakten banede formentlig vej for, at

mange koreanske børn senere blev adopteret til Danmark.

I alt deltog 101 sygeplejersker på et eller flere af Jutlandias tre togter. Midt i krigen blomstrede også kærligheden og førte til mindst 16 ægteskaber mellem besætningsmedlemmer – et af dem indgik Edith Nybo Jacobsen med en af Jutlandias styrmænd ved hjemkomsten til Danmark. ●

*Bogen 'Jutlandia – krig, kald og kærlighed' udkommer i februar. Den er skrevet af journalist Helle Juhl og er bl.a. baseret på dagbøger skrevet af sygeplejersker ombord.*





## JUTLANDIA: SYGEPLEJERSKER I KOREA-KRIGEN

Foto **DANSK SYGEPLEJEHISTORISK MUSEUM**

En ny særudstilling på Dansk Sygeplejehistorisk Museum sætter fokus på sygeplejerskernes rolle på hospitalsskibet Jutlandia.

Via dagbøger skrevet ombord kommer vi helt tæt på nogle af deltagerne.

Udstillingen åbner den 25. februar 2021 eller så snart, det er muligt af hensyn til Covid-19.





## MEDLEMSTILBUD

BAUTA FORSIKRING

# Rabat for loyalitet

Bliv en del af et medlemsejet forsikringselskab. Når du har haft indboforsikring i tre år, får du en loyalitetsrabat som tak for, at du er medlem af forsikringsfællesskabet.

[dsr.dk/rabatter](https://dsr.dk/rabatter)



## MEDLEMSTILBUD

PKA PENSION

# Pensionskasse med medlemsdemokrati

Pensionsaftalen giver medlemmerne en god pension, herunder alderspension, invalidepension, ægtefælle- og børnepension og ydelser ved kritisk sygdom

[dsr.dk/rabatter](https://dsr.dk/rabatter)





Marie Colding  
Laursen  
3. semester  
VIA Viborg



Terese Klausen  
6. semester  
Københavns  
Professionshøjskole



Sarah Munksø  
Lauridsen  
4. semester  
UC Diakonissestiftelsen



**Julie Feldborg**  
5. semester  
UC Syd  
Åbenrå



Nathalie  
Kjær Bach  
4. semester  
UC Diakonissestiftelsen



Mark Refsgaard  
5. semester  
VIA UC Viborg



Marie Elizabeth  
Sander  
3. semester  
UC Diakonissestiftelsen

## “ Derefter gik jeg i baglås og overtænkte alt, hvad jeg sagde ...

Studerende kan ikke undgå at lave fejl, og det skal de acceptere.  
Uden fejl - ingen udvikling.

Jeg husker dengang, jeg startede på uddannelsen, hvor et helt specielt udtryk blev introduceret for os: ”Yes, jeg lavede en fejl”.

På daværende tidspunkt virkede det mærkeligt, og jeg tænkte for mig selv: Meningen er vel at undgå fejl? Nu har jeg gennemført fire praktikforløb og ser nok dette ud-sagn i et andet lys.

Fejl behøver ikke at være noget katastrofalt. Man vil lave små fejltrin undervejs. Det er en del af ens læring. Vi lærer ikke alting på skolebænken og bliver derfor nogle gange kastet hovedkulds ud i nye opgaver. De vil ikke altid blive løst fejlfrit, hvilket er okay. Noget jeg har lært i mine praktikker, selvom det har taget mig lang tid.

Jeg husker en episode, der ikke ligger så langt tilbage. Jeg skulle have en samtale med en patient, og jeg havde aftalt med min vejleder, at jeg skulle stå for samtalen uden hjælp. Det var min første selvstæn-

dige samtale, og jeg kastede mig med glæde over opgaven. Det gik også fint sådan ca. de første fem minutter. Derefter gik jeg i baglås og overtænkte alt, hvad jeg sagde og ikke sagde. Jeg blev nervøs for at sige noget forkert og noget, der ikke passede ind i alle de teorier, vi har lært. Stilheden blev stor, men min vejleder kom mig heldigvis til undsætning. I situationen blev jeg mildest talt tosset på mig selv, og jeg syntes, det var virkelig pinligt, for vi skulle jo ”bare snakke”.

Jeg blev rost for mit arbejde og fik lov til at lade mine frustrationer over mig selv falde til jorden. Senere samme uge brugte min vejleder situationen til fælles refleksion. Vi fik talt om min oplevelse af situationen og den usikkerhed, jeg følte over mine egne kommunikative evner. Det hjalp, men jeg var helt ærligt stadig frustreret over min egen præstation.

Jeg har heldigvis haft mange succesoplevelser sidenhen, men dis-

se er også betinget af den fejl, jeg lavede dengang. For episoden har lært mig at stole mere på mig selv og bare være nærværende i det, der sker her og nu med patienten. Jeg stoler nu mere på, at det jeg kommunikerer, er godt nok, ud fra at jeg altid vil mine patienter det bedste. Det er helt klart pga. min vejleder, at jeg i dag kan sige sådan. For hun lod mig lave fejlen uden at være skuffet over mig eller forvente, at jeg klarede det bedre. Hun lod mig være frustreret over mig selv. Og endnu vigtigere, hun hjalp mig med at sætte ord på min oplevelse, så den kunne vendes til noget positivt.

Selvom det ikke gav særlig meget mening på første semester, så havde mine undervisere ret dengang, og det har de stadig. Det hedder: ”Yes jeg lavede en fejl”.

Alle mine fejl har jeg nemlig lært enormt meget af, og endnu vigtigere så har de udviklet mig og min sygepleje og gjort mig endnu dygtigere. ●



# JOB



Se alle stillinger  
[www.job.dsr.dk](http://www.job.dsr.dk)

## Praktiske oplysninger til annoncører

Deadline kl. 9:00 for indtastning af KURSER/MØDER/MEDDELELSER på [www.dsr.dk](http://www.dsr.dk) under Information til annoncører

**Nº 3 — 2021**  
05. feb. 2021

**Nº 4 — 2021**  
26. feb. 2021

**Nº 5 — 2021**  
19. marts 2021

Vejledning ved indtastning af kurser/møder/meddelelser, kontakt redaktionen, Henrik Boesen, på tlf. 4695 4189, [hbo@dsr.dk](mailto:hbo@dsr.dk)

**Rådgivning og vejledning vedr. opsætning af annoncer**  
Media-Partners ApS · Alhøjvej 2, Stilling · 8660 Skanderborg  
Tlf. 2967 1446 · E-mail [marianne@media-partners.dk](mailto:marianne@media-partners.dk)  
[www.media-partners.dk](http://www.media-partners.dk) · Her kan du også rekvirere medieinformation

Indleveringsfrister for STILLINGSANNONCER til de kommende numre

**Nº 3 — 2021**  
11. feb. 2021

**Nº 4 — 2021**  
04. marts 2021

**Nº 5 — 2021**  
26. marts 2021

Sidste frist for indlevering af materiale er kl. 10:00 hos Media-Partners ApS

Udgivelsesdatoer

**Nº 3 — 2021**  
08.-12. marts 2021

**Nº 4 — 2021**  
29.-31. marts 2021

**Nº 5 — 2021**  
26.-29. marts 2021

## VIGTIG MEDDELELSE

På grund af den fortsatte situation med risiko for spredning af corona-virus er der stadig risiko for, at et eller flere af de nævnte arrangementer i listen herunder bliver aflyst.

**DERFOR:** Når tidspunktet for begivenheden nærmer sig, bør du tjekke hos den enkelte arrangør, om arrangementet bliver gennemført.

### SENIORSAMMENSLOTNINGEN

Medlemmer, der er fyldt 55 år, er velkomne til Seniorsammenslutningens arrangementer

### SJÆLLAND

#### Foredrag med Lillian Hjort-Westh

Lillian Hjort-Westh, tidl. forstander på Bornholms højskole, fortæller i foredraget om digter og musiker Benny Andersens liv - hans sange og tekster med humor og alvor.

#### Tid og sted:

8. marts 2021 kl. 13:30 - 16:00  
Kolonien Filadelfia, Store fest-sal, Kurvej 4, 4293 Dianalund

#### Arrangør:

Kreds Vestsjælland

#### Tilmelding:

Senest 26. februar 2021 til Ruth Hersinger på tlf. 5943 7716 eller Birgit Jørgensen på tlf. 2238 0249.

#### Pris:

50 kr. for medlemmer - 125 kr. for ledsager - Inkl. kaffe/te og kage.

#### Yderligere oplysninger:

OBS - max 50 deltagere.

### NORDJYLLAND

#### Foredrag v/Forfatter Inge Pedersen

Inge Pedersen, Danmark, krigs-børn. Herefter er der valg til Kontaktudvalget.

#### Tid og sted:

2. marts 2021 kl. 14:00 - 16:00  
Kredskontoret, Sofiendalsvej 3, 9200 Aalborg SV

#### Arrangør:

Kontaktudvalget/Seniorsammenslutningen i Kreds Nordjylland

#### Tilmelding:

Senest 25. februar 2021 til Birgit Hansen, gerne sms 6084 6854 eller Annalise Bonde, gerne sms 2283 4628.

### MIDTJYLLAND

#### Mød Mette Bille, formand for SESAM

Mette Bille kommer og fortæller om, hvad de arbejder med i SESAM. Herunder også samarbejdet med Faglige Seniorer, der er under FH (tidl. LO).

Vi har reserveret store sal, hvor der er rigelig plads til, at opfylde alle Corona restriktioner.

#### Tid og sted:

2. marts 2021 kl. 14:00 - 16:00  
Klostergade Centret, store sal 2. etage, Kolstergade 37, 8000 Aarhus C.

#### Arrangør:

Seniorsammenslutningen Kreds Midtjylland, Aarhus afd.

#### Tilmelding:

Senest fredag 26. februar 2021 til Lis Jensen på tlf. 2398 1009.

### SYDDANMARK

#### Kom til foredrag i Odense

Denne gang får vi besøg af Kari Brinch, Story Teller, der fortæller om HC. Andersens rørende eventyr "Nattergalen" og spejler HC. Andersens beskrivelse af kineserne i "Turen går til Kina".

#### Tid og sted:

4. marts 2021 kl. 13:30 - 15:30  
Odin Havnepark, Mødecener Fabrikken, Lumbyvej 17F, 5000 Odense C.

#### Arrangør:

Seniorsammenslutningen Fyn.

#### Tilmelding:

Senest 26. februar 2021 til Ingelise på tlf. 5184 2275, mail: [ibruhn@hotmail.com](mailto:ibruhn@hotmail.com) eller Conny på tlf. 2176 8818, mail: [coands@gmail.com](mailto:coands@gmail.com)

#### Pris:

OBS til afholdelsessted: Indgang tæt ved P3, bygningsnummer 4.

Lokale fremgår af tavle ved indgangen.

#### Yderligere oplysninger:

[www.dsr.dk/kredse/syddanmark/medlemsfordele](http://www.dsr.dk/kredse/syddanmark/medlemsfordele) > Senior i Syddanmark

## KURSER

**Sygemeldt sygeplejerske - temadag, første halvår 2021**

Temadag om rettigheder, muligheder og pligter. Du kan frit vælge i hvilken kreds, du ønsker at deltage, uanset hvilken kreds du tilhører. Dagen vil give dig viden om de væsentligste regler som sygemeldt ift. jobcenteret.

**Tid og sted:**

4 af DSR's kredse på nedenstående datoer. Alle i samme tidsrum 13:00 - 16:00.

**Tilmelding:**

Senest 8 dage før temadagens start.

2. marts: Kreds Nordjylland

9. marts: Kreds Syddanmark

16. marts: Kreds Midtjylland

25. maj: Kreds Midtjylland

27. maj: Kreds Sjælland

1. juni: Kreds Syddanmark

8. juni: Kreds Nordjylland

**Pris:**

Arrangementet er gratis og der er forplejning dagen igennem.

**Yderligere oplysninger:**

Læs uddybende på kredsens hjemmesider under arrangementer.

## MEDDELELSER

**Tema oplæg om COVID-19 og Generalforsamling i FS 28**

Virtuelt oplæg om COVID og sygepleje og afholdelse af Generalforsamlingen. Forslag til generalforsamlingen skal være formanden i hænde 14 dage før afholdelsen.

**Tid og sted:**

10. marts 2021 kl. 14:00 - 16:00.

Virtuelt, adresse tilsendes de tilmeldte.

**Arrangør:**

Fagligt selskab for Geriatiske Sygeplejersker FS 28.

**Tilmelding:**

Send en mail til Laila Foged: foged.laila@gmail.com

**Pris:**

Gratis

**Yderligere oplysninger:**

Se mere om temaoplægget og generalforsamlingen på [www.dsr.dk/fs28](http://www.dsr.dk/fs28) eller i vores facebookgruppe

## FERIEANNONCER

Alle annoncer skal indtastes via DSRs hjemmeside, [www.dsr.dk/annoncering](http://www.dsr.dk/annoncering)  
Vælg "Ferieannoncer" under "Annoncer i fagbladet Sygeplejersken".

Annoncerne må maksimalt indeholde 40 ord.

Priserne for medlemmer er kr. 700,- ekskl. moms, ikke-medlemmer kr. 995,- ekskl. moms.

**Smukt oprindeligt hus i Skagen Vesterby**

Husene er oprindelige og attraktive, ligger 75 m. fra hav, havn, hede i Vesterby. Der er en god stemning og et godt miljø i huse, som er løbende renoveret. Der er 400 m2 udeopholds-areal med gode terrasser.

Henvendelse:  
[www.kaptajnens-hus.dk](http://www.kaptajnens-hus.dk)  
Tlf. 2124 3483

**Hent hjælp til karrieren**

Savner du inspiration til karrieremuligheder, hjælp til jobsøgningen eller gode idéer til kompetenceudvikling?



## Færøerne søger ferieafløserne til sommeren 2021

**Sygeplejersker til med. /kir. sengeafd.** fra 1/6 - 30/9-21.

**Operationssygeplejersker til op.afd.** fra 1/5 - 31/8-21.

**Anæstesisygeplejersker til anæstesiafd.** 1/7 - 31/8-21.

Tidspunkterne er vejledende.

Har du ikke mulighed for at arbejde hele perioden, men dog en længere periode, er du også velkommen at sende en ansøgning.

Yderligere oplysninger vedr. stillingerne og sygehuset fås fra afdelingslederne tlf. +298 343300 eller på [www.ssh.fo](http://www.ssh.fo)

Rejseudgifter til og fra arbejdsstederne refunderes, og møbleret lejlighed stilles til rådighed mod betaling efter gældende regler.

Løn og ansættelsesvilkår iht. overenskomst mellem Felagið Føroyskir Sjúkrarøktarfrøðingar og Figgjarmálaráðið.

Ansøgning, cv og dansk autorisation m.m. tilsendes inden 21. februar 2021 til:

**Suderø Sygehus**  
att. Inspektøren  
Sjúkrahúsbrekkann 19  
FO-800 Tvøroyri  
Færøerne

eller pr. mail til [ssh@ssh.fo](mailto:ssh@ssh.fo)



# JEG FINDER LYS I BØRNE- LIV

Fortalt til  
**LAURA ELISABETH LIND**

Foto  
**MIKKEL BERG PEDERSEN**

## ANNE WILLAUME CHRISTOFFERSEN, 56 ÅR

**Nyt job:** 1. november børne- og ungehospice Strandbakkehuset ved Djursland, hvor hun hjælper børn og unge med livstruende og livsbegrænsende sygdomme med lindring, aflastning og omsorg og samtidig har stort fokus på deres familier.

**Kom fra:** Respirationscenter Vest ved Aarhus Universitet, hvor hun var i fem år. Før det bl.a. ældreplejen i Aarhus Kommune og børneafdelingen på Aarhus Universitetshospital.

alvorligt syge børn tidligere, da jeg arbejdede på børneafdeling. Og her kunne jeg se, at der virkelig er et behov for den her mellemstation til familierne. Her hos os kan de være og få hjælp, indtil de er klar til at være derhjemme – eller indtil deres liv slutter. Vi forventer, at 80 pct. kommer til aflastning, mens 20 pct. afslutter livet her. Mange kollegaer og venner stiller mig spørgsmålet: ”Hvordan kan du arbejde med børn, der skal dø? Det må være forfærdeligt – hvordan kan du holde til det?” Her må jeg være ærlig at sige, at jeg ikke kan vide, om jeg kan holde til det. For jeg har ikke prøvet det før. I mine tidligere job har jeg været i lignende situationer, og her har jeg oplevet, at jeg godt

”Det her var chancen for at være med til starte et nyt børne- og ungehospice op. Det var det, der motiverede mig til at søge stillingen. Det er virkelig spændende at være en del af den her pionerånd, hvor jeg er med til at sætte mit præg på stedet. Vi er 13 sygeplejersker, som udgør holdet sammen med en vifte af forskellige faggrupper på deltid – lige fra en pædagog, en socialrådgiver, en præst til en fysioterapeut, musikerapeut, psykolog og en læge.

Desuden har jeg altid været optaget af relationsarbejdet. Og jeg brænder for at arbejde med børn. Her får jeg lov til at fordybe mig i det lange forløb og arbejde tæt med børnene og deres forældre. Og så er her er en stor ro og en hjemmelighed, som jeg godt kan lide.

Jeg har mødt familier med

kunne være i det. Men jeg er forberedt på, at jeg kommer til at blive berørt. For det her med at være ked af det og græde, det smitter. Det må det også godt. Vi sygeplejersker har heldigvis hinanden, og vi har systematisk supervision. Så jeg føler mig tryk ved at være her.

Vi har plads til fire familier. De har deres egen stue i tilknytning til patientstuen. Lige nu har vi en pige på 17 år og en pige på 8 uger, så alderen spænder meget vidt. De er her med deres søskende og far og mor. Børnene kan fejle alt fra cancer og neurologiske sygdomme til respiratoriske sygdomme og multihandicap. Jeg tager mig af det sygeplejefaglige, administrerer f.eks. deres medicin og tager mig af personlig pleje, hvis der er brug for det. Det kan også være, at jeg passer et lille barn om natten, så forældrene kan sove. Det her er familier i krise, og derfor er der også mange dybe samtaler. Så jeg får virkelig brugt mange facetter af mig selv. Også mine kreative sider, f.eks. når jeg sidder på gulvet og leger med børnene eller synger og spiller klaver for dem. Jeg er også med til at finde glæde og lys i børnenes liv. Det kan jeg godt lide.”

## SAVNER DU INSPIRATION TIL KARRIEREN?

Hent råd og vejledning om karriere og job-søgning på [dsr.dk](http://dsr.dk). Som medlem kan du booke tid til personlig sparring om jobsøgning, efter- og videreuddannelse eller karriere-muligheder.

Læs mere på [dsr.dk/job-og-karriere](http://dsr.dk/job-og-karriere)



# DANSK SYGEPLEJERÅDS HOVEDBESTYRELSE



## DANSK SYGEPLEJERÅD CENTRALT

Sankt Annæ Plads 30  
1250 København K  
Telefon: 3315 1555  
Fax: 3315 2455  
www.dsr.dk  
dsr@dsr.dk

**Åbnings- og telefonider**  
Man - tors 9.00 - 16.00  
Fre 9.00 - 15.00

**Lederforeningen  
Dansk Sygeplejeråd**  
Sekretariatschef  
Jonna Søegaard  
Sankt Annæ Plads 30  
1250 København K  
Telefon: 4695 3900  
www.dsr.dk/lederfor-  
eningen  
lederforeningen@dsr.dk

**Sygeplejestuderendes  
Landssammenslutning**  
Sankt Annæ Plads 30  
1250 København K  
Telefon: 4695 4234  
www.dsr.dk/sls  
sls@dsr.dk

**Sygeplejeetisk Råd**  
Formand  
Anne Bendix Andersen  
Sankt Annæ Plads 30  
1250 København K  
www.sygeplejeetiskraad.dk

## KREDS HOVEDSTADEN

**Kredschef**  
Anne Tovborg

Frederiksborggade 15, 4.  
1360 København K  
Telefon: 7021 1662  
Fax: 7021 1663  
www.dsr.dk/hovedstaden  
hovedstaden@dsr.dk

**Åbnings- og telefonider**  
Man, tirs, tors, fre  
9.00 - 14.00  
Ons 13.00 - 16.00

**Lokalkontor**  
Store Torv 11, 1.  
3700 Rønne  
Telefon: 7021 1662  
Fax: 5695 3812

**Åbningstid**  
Man 12.00 - 15.00  
Tirs 9.00 - 12.00  
Tors 12.00 - 16.00  
Se også dsr.dk/bornholm

Hjemmesiden indeholder  
individuelle kontaktop-  
lysninger på kredsens  
medarbejdere og for-  
mandskab.

## KREDS SJÆLLAND

**Kredschef**  
Mads Hyldegård

Møllevej 15  
4140 Borup  
Telefon: 7021 1664  
Fax: 7021 1665  
www.dsr.dk/sjaelland  
sjaelland@dsr.dk

**Åbnings- og telefonider**  
Telefontid  
Man, ons 9.00 - 14.00  
Tirs, tors 13.00 - 16.00  
Fre 9.00 - 13.00

**Fremmøde**  
Man, tirs, ons 8.30 - 15.30  
Tors 12.00 - 16.00  
Fre 9.00 - 13.00

## KREDS SYDDANMARK

**Kredschef**  
Puk-Maria Holmgaard

Vejlevej 121, 2.  
7000 Fredericia  
Telefon: 7021 1668  
www.dsr.dk/syddanmark  
syddanmark@dsr.dk

**Telefontider**  
Man, tirs, ons, fre  
8.30 - 13.00  
Tors 13.00 - 16.00

## KREDS MIDTJYLLAND

**Kredschef**  
Ann Dahy

**Fælles postadresse**  
DSR, Kreds Midtjylland  
Marienlystvej 14  
8600 Silkeborg  
Du er altid velkommen i  
åbningstiden, men ring  
og aftal tid.  
Telefon: 4695 4600  
www.dsr.dk/midtjylland  
midtjylland@dsr.dk

**Telefontider**  
Man, tirs, tors  
10.00 - 15.00  
Ons 13.00 - 15.00  
Fre 10.00 - 12.30

**Lokale kontorer**  
Stationsvej 8a  
7500 Holstebro  
Åbent efter forudgående  
aftale.

EcoPark  
Bautavej 1A  
8210 Aarhus V  
Åbent efter forudgående  
aftale.

## KREDS NORDJYLLAND

**Kredschef**  
Iben Gravesen

Sofiendalsvej 3  
9200 Aalborg SV  
Telefon: 4695 4850  
Fax: 9634 1426  
www.dsr.dk/nordjylland  
nordjylland@dsr.dk

**Kontorets åbningstider**  
Man - ons 9.00 - 15.00  
Tors 13.00 - 16.00  
Fre 09.00 - 12.00





## Intensivsygeplejerske og sygeplejersker – ønsker du en attraktiv løn og frihed?

---

Vi har job til dig som intensivsygeplejerske og sygeplejerske i hele Norge. Hos os får du fleksibilitet og du har indflydelse på, hvor og hvornår du vil og kan arbejde.

Vi tilbyder dig en attraktiv og konkurrencedygtigt løn, og vi betaler bolig og rejse. Du vil få en kontaktperson, som er sygeplejerske, og som klarer det praktiske. Dedicare er Norges største vikarbureau indenfor det sundhedsfaglige område.

**Vi har en god sommerbonus og et sign- on fee, hvis du booker dig ind til sommer før 1. marts 2021.**

[www.dedicare.no/nurse](http://www.dedicare.no/nurse)  
**+47 74 80 40 70**  
[nurse@dedicare.no](mailto:nurse@dedicare.no)

**DEDICARE**