

# SYGEPLEJERSKEN

**Studiestart**  
2014/15

**De første  
skridt i din  
uddannelse**

Sådan kommer du  
godt i gang med  
studiet  
**side 4**

**Udlandspraktik**  
**i Finland**  
En stor mundfuld  
**side 6**

Kend din  
uniformsetikette  
**side 14**

# De blomstrede arme

Redaktion **Jette Bagh** • Illustration **Pia Olsen**

*En sygeplejestuderende oplever sine tatoveringer både som en kilde til fordomme og som en måde at komme i kontakt med patienter og personale på. Men det er ikke alle, der udtrykker deres holdninger lige diplomatisk.*

Gertrud er sygeplejestuderende og aktuelt i klinik på en børneafdeling. Hun har været i klinik flere gange før, og nu som tidligere er der altid nogle, der kommenterer hendes arme, som er synligt tatoverede og bl.a. har røde blomster og sorte fugle som motiv. Tatoveringerne skaber god kontakt til patienterne, synes Gertrud. Især børnene på den børneafdeling, Gertrud er på for tiden, er begejstrede og taler lige ud af posen om det, de ser. De unge forældre sammenligner deres egne tatoveringer med Gertruds, og samtalen får liv med det samme. Anderledes er det med personalet på sygehuset.

"Er du ikke bange for, at den røde farve er fuld af skadelige stoffer og bakterier?" spørger en sygeplejerske. "Tror du, at du får arbejde, når du er færdiguddannet?" vil en social- og sundhedsassistent vide. "Hvad betyder de tatoveringer for dig?" vil en læge høre.

På vej til en røntgenundersøgelse med en nervøs mor og et sygt barn konstaterer portøren under elevatorkørsel, at tatoveringerne er grimme, og at det er underligt, at en kvinde vil have tatoveringer, som er så synlige, og hvordan kan det være? Gertrud svarer, at hun synes, de er flotte, men hvis portøren har flere spørgsmål, kan han finde hende på kontoret.

Man kan godt se anderledes ud og stadig være en dygtig og empatisk sygeplejerske, mener Gertrud.

- Hvad tænker du om de ansattes mange kommentarer?
- Hvad mener du om Gertruds reaktion på at få at vide, at hendes arme er grimme?
- Skal Gertrud involvere andre, f.eks. sin afdelingssygeplejerske eller tillidskvinde i sine besværligheder?

Læs, hvad to sygeplejersker med særlig interesse for etik mener om spørgsmålene.

**Svar 1.** Dilemmaet kan konkretiseres i, at tatoveringerne på den ene side giver anledning til god kontakt med patienterne, på den anden side giver de anledning til uro i personalegruppen, der kan betyde, at fokus fjernes fra patienterne. Uniformsetikette har ud over det hygiejniske aspekt til formål at understøtte den professionelle fremtoning. Uniformeringen skal så vidt muligt være neutral, så man indirekte signalerer, at det er patienterne, det drejer sig om, og ikke den professionelle, man skal lægge mærke til. Men selv om tatoveringerne virker frastødende på nogle og dermed tager fokus fra patienterne, så er det for andre personer en naturlig ting anno 2014. Holdningen til, hvad der er almindeligt, er under udvikling

inden for området med kropstatovering, så det er spørgsmålet, hvor stor en gene det er i forhold til det lokale patientklientel. Hvis det primært er personalet, tatoveringerne er en udfordring for, er det måske en idé med en drøftelse heraf på lederniveau, da det er kulturen, der skal arbejdes med. En drøftelse af tatovering som en del af den moderne hverdag, men også med fokus på, at kropsudsmykning generelt skal matche kravene til uniformsetiketten.

*Af Dorte E.M. Holdgaard, RN, exam.art., SD, MPA, etik- og kvalitetskonsulent, formand for Lokal Klinisk Etisk Komité ved Aalborg Universitetshospital.*

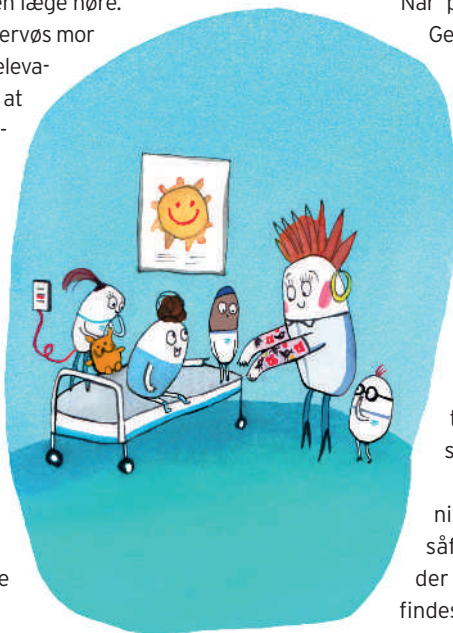
**Svar 2.** Mange unge og voksne har kropsudsmykning, f.eks. tatovering eller piercing, som en del af identiteten. At det vækker opsigt i hospitalsverdenen, er nok mere et udtryk for, at synlig kropsudsmykning ikke tidligere har været en del af kulturen. Derfor vil det være uundgåeligt, at Gertrud får interesserede kommentarer.

Når portøren under elevatorkørslen konstaterer, at Gertruds tatoveringer er grimme, er det et angreb på hendes personlighed. Et personligt angreb befordrer ikke et godt arbejdsmiljø, og portøren skal være rollemodel overfor en studerende, som kan være en kommende kollega. Gertrud viser i situationen, at hun er bevidst om, at diskussionen ikke skal tages i elevatoren, men at det er den nervøse mor og barnet, der er i fokus, og ikke tatoveringen.

Ansatte med kropsudsmykning vil efterhånden være et udtryk for den danske befolkning generelt. Det kan ses ved, at Gertrud får en naturlig kontakt til både børn og forældre gennem samtale om hendes tatovering.

Gertrud kan undersøge, om der findes retningslinjer på hospitalet, og henvise til disse, såfremt der tillades kropsudsmykning. Hvis ikke der tillades synlig kropsudsmykning, eller der ikke findes retningslinjer, kan Gertrud sammen med klinisk vejleder og afdelingssygeplejersken tage diskussionen i den samlede personalegruppe. Selvom en retningslinje beskriver et forbud mod synlig kropsudsmykning (jeg har aldrig set sådanne nedfældet), er det ikke det samme, som at Gertrud ikke kan blive sygeplejerske. Der er mange hospitaler, hvor der går læger, portører, social- og sundhedsassistenter, terapeuter og sygeplejersker rundt med kropsudsmykning af en eller anden art.

*Af Randi Bligaard Madsen, formand for Sygeplejeetisk Råd, [www.dsr.dk/ser](http://www.dsr.dk/ser)*



Dilemma er et fast element i fagbladet Sygeplejersken. Hvert nummer bringer nye vinkler på etiske spørgsmål i sygeplejen. Hvis du vil læse mere om etik i sygeplejen, kan du besøge Sygeplejeetisk Råd på [www.dsr.dk/ser](http://www.dsr.dk/ser)

# Velkommen på sygeplejerskeuddannelsen

## Kære nye sygeplejestuderende

Redaktionen af fagbladet *Sygeplejersken* har lavet dette hæfte som en velkomstgave til dig. Heri kan du læse en række tips, råd og erfaringer, der forhåbentlig kan gøre din studiestart lidt lettere. Du får dette hæfte sammen med et eksemplar af fagbladet *Sygeplejersken*, som vi håber, du vil tage godt imod. *Sygeplejersken* udkommer 14 gange om året, og hvis du bliver medlem af Sygeplejestuderendes Lands sammenslutning (SLS), får du automatisk bladet tilsendt.

*Sygeplejersken* bringer nyheder, temaer om sygeplejefaglige emner, artikler om arbejdsvilkår og -miljø, debatindlæg og boganmeldelser. Der er desuden en omfattende sektion med fagligt udviklende artikler skrevet af sygeplejersker. Bladet ligger i arkiv på hjemmesiden [Sygeplejersken.dk](http://Sygeplejersken.dk), hvor du også kan læse nyheder, fakta og om medlemsrabatter.

Hvis du melder dig ind i Dansk Sygeplejeråd, bliver du automatisk medlem af SLS, som arbejder for at forbedre uddannelsen og kan hjælpe dig, hvis du

har spørgsmål om f.eks. praktik, løn, studieforhold med videre. Læs mere på [dsr.dk/sls](http://dsr.dk/sls)

Jeg håber, du får nogle rigtig gode år på sygeplejerskeuddannelsen, og at du får gavn af mange år som medlem af Dansk Sygeplejeråd og læser af fagbladet *Sygeplejersken*.

*Sigurd*

Sigurd Nissen-Petersen, chefredaktør

## Sygeplejersken.dk er din videnbank

Sårpleje. Den svære samtale. Neurorehabilitering. Alle store faglige artikler fra *Sygeplejersken* bliver tagget op med søgeord, forfatteroplysninger, årgang, nummer og artikeltype, så du nemt kan finde en artikel fra arkivet, hvis du skal bruge den f.eks. til en opgave.

Artikelarkivet går helt tilbage til 1997, hvor *Sygeplejersken* fik sin første hjemmeside, og rummer nu 7.000 faglige artikler. *Sygeplejersken.dk* udgør i dag en unik videnbank om dansk og international sygepleje.

Se mere på [Sygeplejersken.dk](http://Sygeplejersken.dk)



SYGE  
PLEJER  
SKEN

## Mød Sygeplejersken på Facebook og Twitter

På Facebook og Twitter kan du debattere faglige emner.

Vær med på [facebook.com/fagbladetsygeplejersken](https://www.facebook.com/fagbladetsygeplejersken) og [@\\_sygeplejersken](https://twitter.com/_sygeplejersken)

**Ansvarshavende redaktør:** Sigurd Nissen-Petersen ([snp@dsr.dk](mailto:snp@dsr.dk)) • **Redaktion:** Pelle Lundberg Jørgensen ([redaktionen@dsr.dk](mailto:redaktionen@dsr.dk)) • **Tekst og redigering:** Christina Sommer, Mille Dreyer-Kramshøj, Henrik Boesen  
**Layout:** Mathias Nygaard Justesen ([mnj@dsr.dk](mailto:mnj@dsr.dk)) • **Forsidefoto:** Søren Svendsen

# Vær med fra start fagligt og socialt

*Nyt studie, nye udfordringer. Studiestart er for mange ventet med lige dele frygt, glæde og spænding. Med ordentlig forberedelse kan de studerende komme godt med fra starten.*

Tekst **Mille Dreyer-Kramshøj**

Det kan være overvældende at starte på et nyt studie. Alle lader øjensynligt til at kende hinanden i forvejen, har fuldstændig tjek på teorierne, hilser hjemmевant på underviserne og fortæller begejstrede om de spændende sygeplejebøger, de tilbragte ferien i selskab med.

"Det kan føles ensomt at starte et nyt studie, men sådan har mange andre det også," fortæller studievejleder Margrethe Larsen fra Via University College, Aarhus. Hun anbefaler, at nye studerende hurtigt engagerer sig både fagligt og socialt.

"Det er vigtigt at bruge sin studiegruppe og skabe rammerne for samarbejdet tidligt i forløbet. Derfor har vi f.eks. på VIAUC et krav om, at de studerende skal lave en samarbejdsaftale i grupperne om, hvem der er ordstyrer og referent, hvordan man arbejder sammen, hvornår man afleverer til hinanden, og hvor lang tid man bruger på tingene," siger hun.

## Lær de andre at kende

- Engager dig i klassen og deltag i arrangementer og rusturen. Få så mange af de andre med som muligt.
- Spørg mentorerne om deres egen studiestart og bed dem om støtte, hvis du har behov
- Brug studiegruppen - både fagligt og socialt.
- Meld dig til relevante foreninger og aktiviteter på studiestedet
- Husk, at man lærer bedst i sociale sammenhænge.
- Hvis det ramler, så tænk over, hvorfor du er der. Du vil i dit kommende job gøre den lille forskel, der vil have stor betydning for andre mennesker.

## Få styr på tiden

Nye studerende bliver ofte overrasket over, hvordan hverdagslivet bliver på den nye uddannelse. Det kan nemlig være en del mere tidskrævende, end de tidligere har været vant til.

"Man skal forvente en arbejdsbyrde på gennemsnitligt ca. 37-40 timer om ugen. Færre timer kan være et udtryk for, at man ikke kræver nok af sig selv. Bruger man flere timer, er det en god idé at overveje at ændre studieteknik," siger



**Ditte Margrethe Brammer**  
University College Sjælland, Roskilde, modul 7

### Hvad er dit bedste råd til nye studerende?

"De skal hænge i med arbejdet fra starten. Der er rigtig meget forberedelse og læsning. Hvis man, som jeg, kommer direkte fra gymnasiet, kan det være svært, når man ikke er vant til så mange lektier. På sygeplejestudiet kan man have 40-60 sider, der skal læses hver eneste dag. Så man skal hænge i, selvfølgelig dukke op til timerne og få en god rytme fra starten. Så skaber man det bedste fundament for, at man senere kan blive en god sygeplejerske."

Margrethe Larsen og nævner som eksempel læseteknik.

”De studerende kan med fordel indrette deres læsestil efter den tekst, de sidder med. Anatomi og fysiologi er f.eks. meget komprimerede tekster, der kræver nærlæsning, mens humanistiske tekster har mange fyldord, som man med lidt skimlæsning kan sortere fra,” forklarer hun.

De økonomiske udgifter kan desuden være uforudsete i starten af studiet.

”Det er godt at være opmærksom på, at man skal bruge en sum penge til indkøb af bøger og til studiestartsarrangementer. Det kan være dyrt at starte nyt studie,” siger hun.

Kilde: Rundspørge blandt studievejledere på sygeplejerskeuddannelserne

### Mød op – hver dag

- Kom til tiden hver dag. Især de første 14 dage er vigtige. Møder du ikke, er du let i gang med at ekskludere dig selv fra studiemiljøet.
- Sæt dig ind i uddannelsesstedets kommunikationplatform, it-baserede notatprogrammer mv.
- Søg hjælp tidligt, hvis du er ordblind eller har andre vanskeligheder
- Det er helt normalt at være usikker i starten. Nyd alt det nye og husk, at du ikke skal kunne det hele på én gang.
- Planlæg fremad og skab overblik. Acceptér, at alt ikke er lige spændende, men at du skal igennem det hele.

### Sådan studeres sygepleje

Hvordan danner man en studiegruppe? Hvad gør jeg, hvis samarbejdet ikke virker? Hvad er min rolle i klinisk praksis? Disse og mange andre spørgsmål kan du som ny studerende få svar på i bogen ”At studere sygepleje – find din vej gennem sygeplejerskeuddannelsen”.

”Målet med bogen er lykkedes. Den er logisk, læsevenlig, forståelig og tegner et fint og realistisk billede af, hvordan sygepleje kan studeres,” skrev *Sygeplejerskens* anmelder i 2012.

Bogen er skrevet af Kitt Vestergaard, Eva Hoffmann og Eva Fink, som alle er sygeplejersker, og udgivet på Gads Forlag. ISBN: 978-87-12-04688-2.

### Martin Wilhelmsen

VIA University College, Viborg/Thisted, modul 9

#### Hvad ville du gerne have vidst, da du startede på sygeplejuddannelsen?

”De økonomiske udgifter kan godt komme som et chok for mange. Man ved godt, når man starter på en uddannelse, at der vil være udgifter i forbindelse med indkøb af studiebooks, men der er også andre udgifter, som kan overraske. Det kan f.eks. være studieaktiviteter, hvor man skal betale entre, uniformen, man skal bruge på skolen, eller lignende. Sådan nogle uforudsete udgifter ville være en god information at have på forhånd, så man kan overveje, om ikke det vil være en fordel at tage et sommerferiejob inden studiestart.”



Foto: Søren Holm

## Et finsk eventyr

*Sprogproblemer og kulturforskelle var nogle af de ting, Line Lykke Nielsen oplevede, da hun tog til Finland for at arbejde på et lille forstadshospital.*

Tekst **Pelle Lundberg Jørgensen** • Foto **Privatfoto**



"Jeg havde aldrig regnet med, at sproget ville blive så stort et problem. Men det gjorde det," fortæller sygeplejestuderende fra Vejle, Line Lykke Nielsen, som på 11. modul tog på udlandspraktik i Finland. Målet med udlandspraktikken var at prøve at stå på egne ben. Men samtidig var det også mulighed for lidt afveksling i studiet.

"Jeg har ikke rejst eller haft sabbatår, så selvom Finland ikke er voldsomt eksotisk, så var det eksotisk nok for mig. Herudover er det jo altid godt at kunne skrive lidt ekstra på sit cv," forklarer Line Lykke Nielsen.

Oprindeligt havde hun egentlig andre planer. Turen var sat mod Norge, men da pladserne var få, og en vejleder talte posi-

tivt om det finske samarbejde, blev kursen i stedet sat mod den lille finske by Lohja.

### Oplevelse med overraskelser

Inden afrejse var Line Lykke Nielsen optimistisk og spændt på, hvad hun gik ind til.

"Jeg havde på forhånd været til nogle seminarer, der havde fået mig til at tro, at finnerne måske var længere fremme end os. Men det fandt jeg hurtigt ud af, at det ikke var. Der var f.eks. ingen retningslinjer til at sikre ordentlig evidens."

Samtidig husker hun også en episode, hvor der blandt sygeplejerskerne var en mistanke om, at en patient blev forkert behandlet, men det var ikke noget, man konfronterede lægen med.

"Man snakkede ikke med lægen. Man bøjede bare nakken og gjorde, hvad han sagde," forklarer Line Lykke Nielsen.

### Tag af sted

Heldigvis for Line Lykke Nielsen havde hun en australsk vejleder, som hun kunne snakke med. Og selvom det i forhold til uddannelsen kunne føles lidt som et tilbageskridt at være så afhængig af en vejleder, så ser hun alligevel tilbage på opholdet med positive briller.

"Oplevelsen i sig selv var positiv. Og da jeg gennemgik målene med min vejleder bagefter, så kunne jeg jo se, at jeg var nået gennem næsten dem alle sammen. Så selvom jeg på grund af sprogproblemerne var bange for, at jeg måske var bagefter dem fra studiet, der var blevet i Danmark, så var det heller ikke tilfældet," fortæller hun.

Line Lykke Nielsen fortæller samtidig, hvordan opholdet også var spændende i forhold til at sætte forholdene fra Danmark i perspektiv.

"Man hører altid, at sygeplejersker ikke laver andet end at dokumentere herhjemme, men når man så rejser ud i verden, så finder man jo ud af, hvorfor det er så vigtigt," fortæller hun og opfordrer samtidig andre sygeplejestuderende til at tage ud og opleve andre forhold.

"Tag af sted," lyder det klare budskab.

### Tre gode råd

- Tag af sted så tidligt som muligt i uddannelsen.
- Rejs gerne et sted hen, hvor du kan begå dig sprogligt.
- Spor dig tidligt ind på, hvor du vil hen og hvorfor.

## Et skulderklap til danske vejledere og undervisere

*Under et studieophold i Oslo finder en sygeplejestuderende ud af, at hun faktisk har lært at søge ny viden og knytte teori og praksis sammen på sygeplejestudiet. Hun er blevet mere tilfreds med sin danske uddannelse af at have den på afstand i en periode.*

Tekst **Marie Nagel**, sygeplejestuderende på modul 13 på Professionshøjskolen Metropol og tidligere formand for Sygeplejestuderendes Landssammenslutning

Som formand for Sygeplejestuderendes Landssammenslutning (SLS) brugte jeg meget af min tid på at tænke over, hvordan vi kunne bringe teori og praksis tættere sammen. Det var, og er, noget, SLS er optaget af, Dansk Sygeplejeråd diskuterer ofte emnet, og Danske Regioner skrev i sit uddannelsesudspil fra 2012, at de studerende skal have en praksisnær uddannelse.

For mig handlede det om, at undervisere skulle være mere i praksis, vi studerende skulle tænke mere teoretisk, og der skulle være virkelighedsnære eksempler i timerne.

På mine sidste praksismoduler har jeg været på udveksling i Oslo. Og jeg må bare sige, at det der med at bruge teorien i praksis, det var jeg godt rustet til fra Danmark. Jeg har mødt norske studerende, som var forundrede over, at jeg havde brugt sygeplejeteorier i mine refleksioner, og andre, som ikke har kunnet se pointen med kriseteori, når vi talte om patienter, der var ulykkelige efter diagnosticering af en alvorlig sygdom. Så jeg vil gerne give alle kliniske vejledere og undervisere på skolerne et klap på skulderen. I gør det rigtig godt. Hver gang jeg oplever noget i klinikken, har jeg kompetencerne til at søge efter teori, der kan belyse situationen fra forskellige vinkler. Og det er ikke, fordi jeg er en ualmindeligt dygtig studerende, jeg er bare uddannet i Danmark.

*Du kan læse flere fortællinger om studerende i praksis i hvert nummer af fagbladet Sygeplejersken. Det udkommer ca. hver tredje uge.*



Foto: iStock

”Studerende i praksis” er et fast element i fagbladet *Sygeplejersken*. Hvis du som sygeplejestuderende oplever en situation, hvor du lærte noget af en patient, en pårørende eller en fagperson i sundhedssektoren, kan du skrive til *Sygeplejersken*. Send din historie til [jb@dsr.dk](mailto:jb@dsr.dk). Den må højst fylde 2.000 tegn uden mellemrum. Du får 500 kr., når historien bliver bragt i *Sygeplejersken*. Læs flere historier på [www.dsr.dk](http://www.dsr.dk) > *sygeplejersken*

## Fanget i en birolle

*Hun ser sød ud i baggrunden, men er ikke til meget hjælp. Hendes fornemmeste opgave er at række lægen en sprøjte, når han med stålsat blik og playmobilhår kaster sig ud i kampen om liv og død. I tv's populære hospitalsserier har lægerne for længst overtaget sygeplejerskernes opgaver. Det kan give seerne forkerte opfattelser af, hvad sygeplejersker laver, men serierne kan også bruges af sygeplejestuderende til at lære noget af.*

Tekst **Mille Dreyer-Kramshøj**

Patienten har svært ved at trække vejret, og en køn, ung sygeplejerske prøver at hjælpe ham. To læger kommer ind på stuen for at se, hvad han fejler, samtidig med

at alarmer begynder at bippe, og patienten pludselig bliver meget dårlig.

"Jeg ved ikke, hvad der er galt," råber sygeplejersken opgivende til lægerne,

som hurtigt verfer hende væk og går i gang med arbejdet. Lidt forvirret klapper hun forsigtigt patientens skulder og prøver ikke at være i vejen, mens de professionelle overtager.

Det billede af sygeplejerskernes arbejde er udbredt på tv, og det er problematisk, mener australske forskere. De har i undersøgelsen "Nursing on television: student perceptions of television's role in public image, recruitment and education", der blev offentliggjort i Journal of Advanced Nursing i marts 2013, kigget på, hvordan sygeplejestuderende opfatter forskellige populære serier om læger og sygeplejersker.

### Kan lære af tv-serier

"Tv er en virkningsfuld måde at fortælle historier på. Det er en af de mest populære medieformer, og det kan være gavnligt at vide, hvordan ens profession bliver portrætteret, så man kan imødegå eventuelle misopfattelser," siger Dr. Roslyn Weaver fra School of Medicine, University of Western Sydney i Australien.

Hun er en af forskerne bag undersøgelsen, og hun mener, at de urealistiske billeder af sygeplejerskernes arbejde er problematiske, men at serierne også kan bruges til at lære af.

"Når de studerende får klinisk erfaring, kan de se mere kritisk på, hvor realistiske tv-serierne er. Når de ved, hvordan virkeligheden ser ud, kan de også få fornemmelsen af at være inkluderet," siger hun og peger på, at den særlige viden, de kan holde op mod skildringerne i programmerne, kan styrke deres professionelle identitet.

Hun mener, at tv-serierne ligeledes vil



Arkivfoto Scrubs - ©ABC Studios

” Remember my first day? When that patient came in and started bleeding out on me? I was so shocked I could barely move. But you stood by my side, and you guided me through it. And then you did the most amazing thing of all... you made me laugh.

- Carla Espinosa, oversygeplejerske i TV-serien "Scrubs".



kunne bruges i undervisningssammenhæng.

"Det er selvfølgelig ikke alle undervisere, som er interesseret i at bruge fiktionsserier i deres undervisning, men for dem, der har lyst, er det en god idé at finde de situationer, der passer til det, der undervises i. Samtidig skal det være en serie, de studerende kan relatere til," siger hun.

Det er dog ikke alle hospitalsserier, der er lige anvendelige, mener Dr. Weaver.

"Jeg vil ikke anbefale Grey's Anatomy eller House M.D., for der er næsten ingen sygeplejersker med. Der kan serier som Hawthorne eller Nurse Jackie være mere nyttige. De er ikke nødvendigvis særlig nøjagtige, men de portrætterer sygeplejersker," siger hun.

### Gode og dårlige rollemodeller

Netop hospitalsserien Nurse Jackie fremhæves som en god sygeplejerskeserie. Den er en af de få tv-serier, der har en sygeplejerske i hovedrollen, og selvom karakteren Jackie Peyton både er pillemissbruger og i sit arbejde oftest kontroversiel, kan hun bruges som rollemodel.

"Nurse Jackie er sandsynligvis en af de mest populære og kendte sygeplejersker på tv. Formodentlig fordi hun ikke nødvendigvis lever op til forestillingen om, hvordan en sygeplejerske bør opføre sig. Hun er nogle gange uetisk og uprofessionel, men hun er også en rigtig dygtig sygeplejerske," siger Dr. Weaver og fremhæver også en anden kendt fiktiv sygeplejerske:

"Før Jackie var en rolle som Carol Hathaway i ER ("Skadestuen", red.) meget populær. Hun demonstrerede, at sygepleje



Arkivfoto Nurse Jackie, sæson 1, © Lionsgate Television 2010/SF Film Home Entertainment, Danmark.

er en kompetent profession," siger hun og fortæller, hvordan rollemodellerne kan bruges til inspiration for de studerende:

"Der er rolleindehavere, som er talentfulde og professionelle, og der er nogle, der er uetiske og inkompetente. Men selv de kan være gavnlige, fordi de kan få de studerende til at diskutere, hvad god og dårlig sygepleje er."

### Flittige sygeplejersker i fremtiden

I undersøgelsen fremhævede de sygeplejestuderende, at de ofte så læger i tv-serier, der udfører sygeplejerskernes job, og at der bliver vist flere læger end sygeplejersker. Det kender Dr. Weaver godt til.

"For almindelige seere kan det skabe forkerte forestillinger om, hvordan sygeplejersker arbejder, fordi de i serierne ofte faktisk ikke rigtig laver noget. Det er no-

get, vi bør være opmærksomme på kan have indflydelse på, om folk får lyst til at uddanne sig inden for faget."

Dr. Weaver forventer dog, at medierne med tiden vil nuancere karakteriseringen af sygeplejerskerne:

"Hvis man ser historisk på det, så er måden at portrætere sygeplejersker i tv på blevet mere kompleks. Som profession får sygeplejen mere anerkendelse, og jeg tror, vi vil se flere, bedre og mere centrale sygeplejerske karakterer i hospitalsserierne i fremtiden."

*Artiklen blev bragt første gang i Sygeplejersken 8/2013 som tema om sygeplejefaglige tv-serier.*

*Læs alle artiklerne og find inspiration til tv-serier på [www.sygeplejersken.dk](http://www.sygeplejersken.dk) - Søg på "fanget i en birolle"*

## Flere mænd og bedre klinik

Sygeplejestuderendes Landssammenslutning (SLS) vil have flere mænd på uddannelserne og større fokus på klinikken. Vi har spurgt formanden for SLS i 2013/14 Mette Kästner Jacobsen, hvad SLS har arbejdet med det seneste år.

Tekst **Ida Engell Kold** • Redigeret af **Mille Dreyer-Kramshøj** • Foto **Simon Klein-Knudsen**



*Hvad har SLS opnået i den tid, du har været formand?*

"Vi har bl.a. opnået den højeste medlemsprocent nogensinde. Vi organiserer 80 pct. af alle de sygeplejestuderende. De sidste 10 år er organisationsprocenten steget støt hvert år, hvilket er meget tilfredsstillende, især når vi sammenligner os med de andre faglige organisationer, indtænker strejker, medlemsflugt osv. Derudover går en stor del af vores tid med lobbyarbejde, hvor vi forsøger at påvirke politikerne til at tænke sygepleje, arbejdsvilkår og uddannelseskvalitet ind i deres daglige arbejde."

*I har det sidste år arbejdet på at få flere lokalbestyrelser. Hvor mange er det lykkedes at få?*

"Der er blevet oprettet syv lokalbestyrelser i løbet af året. Nogle har desværre måttet lukke i forbindelse med, at de aktive har afsluttet uddannelsen. Derfor påbe-

gyndte vi også i 2014 en stor indsats, der skal sikre fastholdelse og løbende rekruttering af nye aktive."

---

**” Sygeplejerskerne skal afspejle den demografiske sammensætning, som befolkningen har. Derfor vil vi og Dansk Sygeplejeråd arbejde målrettet for, at der skal være 20 pct. mandlige sygeplejersker i 2020.**

---

*Hvad laver lokalbestyrelserne?*

"Det gør først og fremmest en kæmpe forskel for de studerende, at vi har direkte kontakt med dem ude på skolerne, hvilket lokalbestyrelserne er en kæmpe del af. Den tætte kontakt gør, at

de studerende oplever, at vi vil dem samt er en medlemsorganisation, der bakker op om medlemmerne, når de har brug for det."

*I har sat et mål om, at I vil have flere mænd i sygeplejen. Har I opnået det?*

"Procentvis er optaget på uddannelsesstederne steget lidt, men det er et rigtig svært arbejdsområde, for der skal en kulturændring til. I SLS mener vi bl.a., at det vil skabe et mere dynamisk arbejdsmiljø, hvis der kommer flere mænd i sygeplejen. Desuden er patienterne forskellige, så det skal sygeplejerskerne også være. Sygeplejerskerne skal afspejle den demografiske sammensætning, som befolkningen har. Derfor vil vi og Dansk Sygeplejeråd arbejde målrettet for, at der skal være 20 pct. mandlige sygeplejersker i 2020."

*Det sidste år har I haft fokus på kvaliteten i klinikken. Hvad har I konkret arbejdet med?*

"Vi har bl.a. lavet en folder med informationer om, hvilke krav uddannelsen

## Vi skal sætte dagsordenen

Sygeplejestuderendes Landssammenslutning (SLS) valgte på årsmødet i maj 2014 ny formand. Det blev Sanne Fuglsang Nyquist fra SLS i Aarhus. Hun overtog posten fra Mette Kästner Jacobsen.

Tekst **Pelle Lundberg Jørgensen** · Foto **Simon Klein-Knudsen**

stiller, og hvilke kompetencer man skal have opnået efter sin eksamen. Desuden har vi beskrevet, hvad man kan forvente af sin vejleder, hvor tit skal man mødes, hvad kan man snakke med vejlederen om og mere generelt om, hvordan det er at være i klinik, og hvad der forventes af én. Vender man folderen om, henvender den sig til afdelingerne bl.a. med råd om, hvordan de skal modtage de studerende og få dem til at føle sig velkomne. Vi har desuden lavet et oplæg til den lange praktik på modul fire, som lokalbestyrelserne på skolerne skal holde for de studerende. Her skal de bl.a. fortælle om, hvad man skal ud og lære, hvad man har krav på, hvad man kan opleve, som bør få alarmklokkerne til at ringe, og at vi selvfølgelig står til rådighed, hvis de studerende får brug for det. Problemet er ofte, at de studerende ikke ved, hvad der står i bekendtgørelsen. Det skal de heller ikke nødvendigvis som almindelige studerende, men desværre ser vi rigtig mange steder, at når der er travlt, og afdelingerne er pressede, så bliver reglerne måske ikke altid overholdt."

*Hvorfor har I fokus på klinikken?*

"Det er vigtigt, at vi arbejder for en høj kvalitet i undervisningen, og at vejlederne er ordentligt uddannede. Det er oftest midt i klinikperioderne eller kort efter, at vi ser frafald fra uddannelsen. Det kan være svært for de studerende at koble teori og praksis, og hvis man ikke er uddannet klinisk vejleder, der har de nødvendige pædagogiske kompetencer til at forene de områder, er der risiko for, at man falder fra."



*Hvilke opgaver vil du prioritere, når du starter på formandsposten?*

"Jeg synes, vi skal være mere politiske. Nu skal vi være dagsordensættende og ikke kun svare, når vi bliver spurgt, men også selv komme på banen med forslag."

*Er der brug for SLS?*

"Der er i høj grad brug for os. Specielt lige nu, hvor man arbejder med fremtidsprocessen og ændringer i uddannelsesforløbet. Vi er trods alt de største eksperter på uddannelsesområdet, da det er os, der kender til det, så selvfølgelig skal vi inddrages."

*Hvor skal der bruges ressourcer i fremtidens SLS?*

"Personligt kunne jeg godt tænke mig en større gennemsigtighed i organisationen. Vi skal fungere som bindeled mellem det nationale og det lokale. Vores nationale bestyrelsesarbejde med de lokale formænd fungerer jo fint med månedlige møder, men de almene medlemmer skal også kunne se os. Derfor skal der være større synlighed. Vi skal ud på skoler, der skal flere tiltag som f.eks. kampagner."

*Hvad vil du sige til de sygeplejestuderende, der overvejer at engagere sig?*

"Vær med. Det er et fantastisk fællesskab, samtidig med at man også lærer rigtig meget - også om sig selv. Jeg har selv været aktiv under hele min studietid og kan mærke, hvor meget det har hjulpet mig at være en del af SLS. Man omgiver sig jo med mennesker, der har stor viden, er forskellige steder i deres uddannelser og kommer på forskellige afdelinger. Så der er også en vidensdeling, som man pludselig kan drage fordel af i en eventuel eksamenssituation."

## En lokalbestyrelse bliver til

Lokalbestyrelserne har en central rolle i Sygeplejestuderendes Landssammenslutnings (SLS) arbejde. Derfor har man det sidste år arbejdet på at få flere lokalbestyrelser ude på sygeplejeskolerne.

Tekst **Pelle Lundberg Jørgensen** • Foto **Privatfoto**

En af de SLS-lokalbestyrelser, der er skudt op, er i Hillerød, hvor eleverne tog initiativ til at starte bestyrelsen for bl.a. at få indflydelse.

Sørine Widecrantz var en af initiativtagerne til SLS-lokalbestyrelsen i Hillerød:

"Jeg havde været til et informationsmøde med SLS og var tændt på idéen om at få en lokalbestyrelse i Hillerød. Jeg synes, det kunne være spændende at være en del af uddannelsen. Man kan så nemt køre træet i sin uddannelse, men hvis man engagerer sig, sker det ikke. Det tiltalte mig også meget, at man kan være med til at ændre ting i sin uddannelse."

I begyndelsen var der ikke nok studerende til at starte SLS-lokalbestyrelsen op, så Sørine begyndte at spamme sin klasse på Facebook med information om SLS. En af dem, der blev udsat for Sørines spam, var Mikkel Gungaard Nielsen.

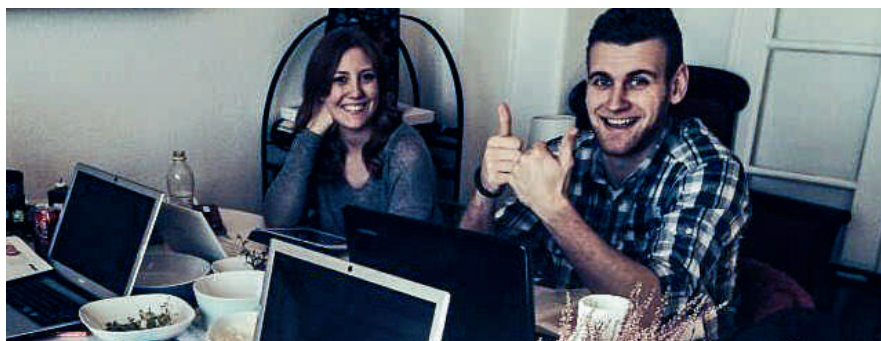
Egentlig havde han ingen ambitioner om at engagere sig politisk, da det ikke lige er ham. Men efter at have startet på sygeplejerskeuddannelsen fandt han ud af, at arbejdet i en SLS-lokalbestyrelse er mere end det.

"SLS er jo ikke "bare" politik. Det handler om min uddannelse," forklarer han.

### Følelsen af at starte noget nyt op

Det kan umiddelbart virke uoverskueligt at skulle engagere sig politisk udover

- SLS har lokalbestyrelser på 18 ud af 22 skoler
- På landsplan sidder næsten 200 sygeplejestuderende i en lokalbestyrelse
- Lokalbestyrelserne arbejder lokalt med SLS' politik
- Det er lokalbestyrelserne, som sammen beslutter, hvilke indsatsområder og politikker SLS skal arbejde med



Der arbejdes på højtryk i SLS. Her ses Sørine Widecrantz og Mikkel Gungaard Nielsen.

studiet, og så i dette tilfælde oven i købet selv starte en lokalbestyrelse op. Men det så Sørine ikke som noget negativt. Tværtimod.

"Det er lige før, det er federe at starte noget op, hvor man kan være med til at præge det og gøre det til "sit eget,"" siger hun.

Både Sørine Widecrantz og Mikkel Gungaard Nielsen fremhæver fællesskabet, men også den indflydelse, som SLS har, som værende en af de positive ting ved at engagere sig.

"Det er fedt at have noget at skulle have sagt. I stedet for bare at sidde og brokke sig kan man gøre noget ved det. SLS har virkelig en stemme," siger Mikkel Gungaard Nielsen og bliver suppleret af Sørine Widecrantz.

"Ja, vi møder stor respekt fra ledelsen, når vi kommer fra SLS."

Derudover er man i SLS i tæt kontakt med de andre lokalbestyrelser og mødes syv gange i løbet af året.

"Det at være med i SLS er også, at man indgår i et kæmpe fællesskab med alle de andre lokalbestyrelser rundt omkring i landet," fortæller hun.

### Det lokale arbejde nytter

I SLS prioriteres det lokale arbejde højt, da det er herigennem, man har direkte kontakt til medlemmerne. Denne kontakt

bruges til at støtte op omkring den enkelte studerende og de udfordringer, som studietiden kan byde på. Man taler de studerendes sag overfor skolens ledelse og er med til at udvikle og udfordre uddannelsen. Rent praktisk er det også de lokale SLS-bestyrelser, der ofte står for at holde sociale og faglige arrangementer såsom karrieredag, foredrag og festlige indslag på skolerne. Disse tiltag er med til at styrke sammenholdet og den faglige identitet blandt de sygeplejestuderende, der i sidste ende kan være med til at fastholde de studerende på studiet.

Det ligger i fin forlængelse af lokalbestyrelsen i Hillerøds visioner.

"Vi ønsker at arbejde på at få skabt et fællesskab mellem de sygeplejestuderende," forklarer Mikkel Gungaard Nielsen, som bliver suppleret af Sørine Widecrantz:

"Ja fællesskabet og også vores synlighed. Det er altså vigtigt, at vores medstuderende kender til SLS, så de ved, at man som studerende har nogen, som kan hjælpe dig og bakke dig op."

**Er du interesseret i at høre mere om at sidde i lokalbestyrelse eller være med til at starte en op på din skole, så kontakt: SLS' projektmedarbejder Sidsel Henriksen på telefon: 2965 6641 eller mail: slsprojektmedarbejder@dsr.dk**

# Lad den sundhedsfaglige bevidsthed spire

*Når man som sygeplejestuderende træder ind ad døren på det undervisningssted, man er blevet optaget på, hvad sker der så? Hvad går det ud på? Hvem er underviserne? En underviser giver nogle bud på den første tid.*

Tekst **Ole Bjørke**, sygeplejerske, master i sundhedspædagogik, lektor ved Sygeplejerskeuddannelsen Metropol; olbj@phmetropol.dk  
Illustration **Pia Olsén**

Sygeplejerskeuddannelsen Metropol er landets absolut største sygeplejerskeuddannelse, vi uddanner ca. en tredjedel af Danmarks sygeplejersker. I Metropols strategi hedder det bl.a.: "Stærkere studerende og højere krav" og "De studerende træner og øver sig mere - lærer ikke blot".

Med dette menes, at studiet er ambitiøst og udfordrende og dermed også engagerende. Det er vigtigt, at de studerende arbejder målrettet med modulernes læringsudbytte, involverer sig og studerer aktivt, griber de tilbud, som uddannelsen giver, samt dokumenterer deres niveau i deres egen portfolio. Sygeplejestudiet er en professionsbacheloruddannelse på højt fagligt niveau.

Som sundhedsprofessionelle møder og arbejder vi med patienter, som er levende mennesker med behov og personlige problemstillinger. Det kræver, at vi optræder og handler professionelt. Hver gang vi møder et andet menneske, hol-

der vi en lille del af deres skæbne og helbredssituation i vores hånd. Så det er helt nødvendigt at arbejde ansvarsbevidst og omhyggeligt. Derfor skal uddannelsen sikre de studerende viden, færdigheder og kompetencer.

son og resten af dit liv. Man får nye synspunkter, bliver opmærksom på nye værdier, tilegner sig endda et helt nyt fagsprog, pludselig ved man, hvad uvula og umbilicus er. Den sundhedspolitiske dagsorden trænger sig på, og samfundets prioriterin-

” Hver gang vi møder et andet menneske, holder vi en lille del af deres skæbne og helbredssituation i vores hånd. Så det er helt nødvendigt at arbejde ansvarsbevidst og omhyggeligt.

For at opnå disse er det vigtigt at deltage aktivt i planlagte forløb, i undervisningen og være ajour i pensum, men alt skal suppleres med selvstudier, personlige refleksioner, gruppearbejder, bearbejdelse af artikler og litteratur samt opgaveskrivninger. Dertil hjælper og inspirerer naturligvis undervisere, bibliotek, internet og e-læringsplatform.

Generelt er undervisere på Sygeplejerskeuddannelsen ansat som lektorer eller adjunkter. Langt de fleste er sygeplejersker med en videreuddannelse som kandidat eller master, enkelte har andre sundhedsfaglige, universitære uddannelser, f.eks. er flere naturvidenskabelige undervisere cand.scient.er, og enkelte har også en ph.d.-grad.

## En faglig identitet

Begyndelsen af studiet handler især om socialisering, at etablere læsegrupper og opbygge netværk, og imens spirer den sundhedsfaglige bevidsthed. Den faglige uddannelse vil helt sikkert præge din per-

ger vedrørende sundhed og forebyggelse, sygdom og lidelse vækker eftertanke.

Den medicinske verden er fyldt med muligheder og nicher for dig, både nationalt og internationalt. Men sygeplejerskens virksomhedsområde: udøve, formidle, udvikle og lede sygepleje er centralt alle steder, og observation, håndtering og kommunikation er bare eksempler på de mange nye færdighedskrav, der forventes af dig som kommende sundhedsprofessionel.

God arbejdslyst med at finde og udvikle din faglige identitet.



## “Du skal lige høre noget vildt!”

Som sygeplejestuderende har du tavshedspligt, også på Facebook. Men det betyder ikke, at du ikke må diskutere dit fag, udfordringer eller oplevelser fra klinikken med dine venner, kolleger eller familie.

Tekst **Christina Sommer**

I 2009 blev en sygeplejerske på Holbæk Sygehus fyret, fordi hun i en lukket gruppe på Facebook havde skrevet frem og tilbage med en kollega om det store arbejdspress, de begge oplevede på afdelingen. Hun skrev bl.a. om, at afdelingen havde så brede skuldre, at den nu skulle tage sig af en navngiven undersøgelse, den ikke plejede. Og lige præcis det mente ledelsen på Holbæk Sygehus var et brud på sygeplejerskens tavshedspligt, selvom hun hverken havde nævnt patientens navn, alder, køn eller afdeling, hvor hun arbejdede.

Dansk Sygeplejeråd gik ind i sagen, og to år senere gav et afskedigelsesnævn med

### Problemer?

Hvis du oplever problemer under klinikopholdet, så tal først med den kliniske vejleder. Hvis du af en eller anden årsag ikke kan tale med hende, f.eks. fordi det er hende, du har et problem med, så kontakt din lokale SLS-kreds. Du kan finde kontaktoplysninger på [dsr.dk/SLS](http://dsr.dk/SLS)

højesteretsdommer Lene Pagter Kristensen i spidsen sygeplejersken ret i, at hun ikke havde brudt sin tavshedspligt. Nævnet fastslog, at hvis man skulle kunne genkende patienten på baggrund af skriverierne om den navngivne undersøgelse, skulle man på forhånd kende en del til patientens diagnose, indlæggelse og selve undersøgelsen. Skriverierne kunne derfor ikke betegnes som personhenførbare, og dermed var de heller ikke et brud på tavshedspligten.

### Mindre heldig tone

Højesteretsdommeren påpegede dog, at nogle af udtalelserne var skrevet i en mindre heldig tone, hvilket kunne give det indtryk, at nogle patienter var uønskede på afdelingen. Og klart upassende omtale af f.eks. kolleger, chefer, arbejdsplads eller patienter kan også få konsekvenser for en ansættelse i form af påtale eller i værste fald fyring, selvom man ikke har brudt sin tavshedspligt.

Læren af ovenstående sag er altså, at sygeplejersker gerne må diskutere deres liv og arbejde, også på Facebook. Men det skal først og fremmest foregå i en ordent-

### Få mest ud af klinikken

- Gør dig overvejelser om klinikstedet og perioden, før du begynder.
- Sæt dig ind i, hvilke sygdomme og patientgrupper klinikstedet har.
- Læs op på relevant teori og bliv mere sikker på din faglighed, så du udelukkende kan koncentrere dig om klinikken.
- Stil krav til dine kolleger og kliniske vejledere.
- Vær ydmyg, men klar til at springe ud i nye opgaver.
- Spørg løs, og sig fra, hvis du har brug for hjælp.
- Vær reflekterende, før gerne dagbog og skriv oplevelser ned, så de kan bearbejdes senere.
- Respekter og tag udgangspunkt i patienternes oplevelser uden fordomme.
- Spis frokost og hold pauser med kollegerne.



**Asha Said**

Professionshøjskolen UCC, Nordsjælland, modul 5

### Hvad er det hårdeste ved at være i klinik?

“Jeg er netop blevet færdig med min anden klinik, som var på en medicinsk afdeling, hvor jeg var tilknyttet et sengeafsnit for reumatologi og dermatologi. Noget af det bedste var, at alle mine fordomme om, at læger og sygeplejersker ikke samarbejder særligt godt, blev gjort til skamme. Jeg var fra første dag en del af et rigtig godt og velfungerende team af bl.a. læger, sygeplejersker og fysioterapeuter. Jeg oplevede gang på gang at blive taget med på råd af bl.a. overlægen, når vi gennemgik dagens patienter og opgaver. Det var en fed oplevelse at mærke, at min faglighed og viden også kom i spil, og det har givet mig en stor portion faglig selvtillid, som jeg bl.a. bruger i mit nuværende studiejob.”

lig tone, og man skal være varsom med at nævne patienter og konkrete undersøgelser, da det nemt kan opfattes som personhenførbart og dermed et brud på tavshedspligten.

Og som sygeplejestuderende i klinik er du ligesom sygeplejersken fra Holbæk Sygehus underlagt tavshedspligt i forhold til de patienter eller borgere, du møder. Som hovedregel må du ikke udveksle oplysninger om en given patient eller borgers helbred uden tilladelse fra patienten eller borgeren selv. Tavshedspligten gælder først og fremmest:

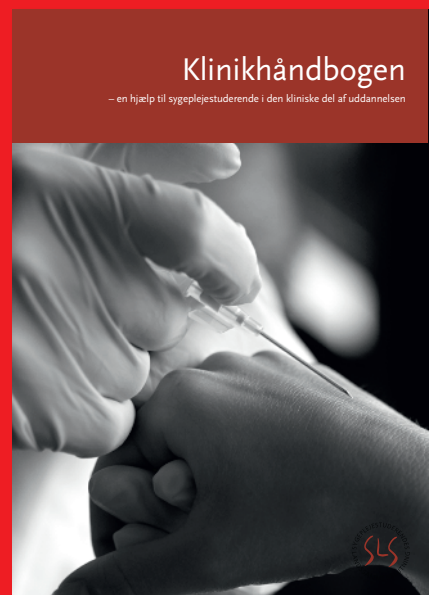
- information til pårørende
- information til medpatienter og medborgere
- ved telefoniske forespørgsler
- udenfor uddannelsesstedet, både offentligt og privat.

Du kan læse mere om din tavshedspligt i "Vejlledning om sundhedspersoners tavshedspligt og samarbejde med patienters pårørende", Sundhedsstyrelsen 2002, samt om Facebook-sagen i fagbladet *Sygeplejersken* nr. 8/2011.

## Medlem af SLS? Hent en klinikhåndbog

Som sygeplejestuderende er du sikker på at komme ud i virkeligheden med jævne mellemrum. Studiet er nemlig en vekslen mellem undervisning på skolerne og de såkaldte klinikker, dvs. praktikforløb af kortere og længere varighed, på f.eks. somatiske afdelinger, plejehjem eller i psykiatrien. Sygeplejestuderendes Landssammenslutning (SLS) har skrevet en klinikhåndbog, som kan gøre dig klogere på kliniktiden, og hvad du med rette kan forvente af klinikstederne, men også af dig selv. P.t. findes håndbogen kun elektronisk, og den kan downloades fra [www.dsr.dk/sls](http://www.dsr.dk/sls).

*Det forudsætter dog, at du er medlem af SLS.*



**Louise-Amalie Lægsgaard**  
University College Lillebælt, Odense, modul 9

### Hvad er det hårdeste ved at være i klinik?

"Det sværeste er, at man bliver udfordret på både sin faglighed og sine værdier etisk som moralsk. I klinikken er man selvfølgelig på en slags prøve rent fagligt, men lige så meget menneskeligt, og det er med til, at man udvikler sig meget voldsomt på meget kort tid. Du bliver stillet overfor, hvad du kan fagligt, men også hvem du er som menneske. Jeg har lige været i klinik på en psykiatrisk afdeling, og her bruger man jo nogle gange tvang – tvangstilbageholdelse og tvangsmedicinering. Det der med, at man griber ind i et andet menneskes grundlæggende ret til at gøre og være, det synes jeg har været svært. Men det er nødvendigt, ellers kan patienterne jo være til fare for sig selv og deres eget fysiske og psykiske helbred."



Foto Nils Lund Pedersen

# Hvor skal du hen?

Sygepleje er et fag med mange job- og udviklingsmuligheder, når først bachelor-titlen er hjemme. Du kan f.eks. vælge at blive akutsygeplejerske, hjemmesygeplejerske eller underviser, men du kan også tage et job i en lægekonsultation eller den private sektor. Her får du inspiration til, hvilke veje du kan gå.

Tekst **Christina Sommer**

Som **sygeplejerske på en medicinsk afdeling** vil du møde patienter i alle aldre med et bredt spektrum af forskellige diagnoser og sygdomme. Det er dog især ældre patienter med hjerte- og kredsløbssygdomme, lungesygdomme, sukkersyge, mave-tarm-sygdomme samt alderdommens sygdomme generelt, som bliver indlagt på medicinske afdelinger.

Efter to års fuldtidsansættelse som sygeplejerske i psykiatrien kan du tage **specialuddannelsen i psykiatrisk sygepleje**. Uddannelsen varer et år og har et højt fagligt niveau, og efter endt uddannelse kan du løse komplekse opgaver og dermed bidrage til den løbende specialisering og udvikling af psykiatrien.



Arkivfoto Søren Svendsen

En **akutsygeplejerske** er en sygeplejerske, der, som Klaus Østergaard her på billedet, har efteruddannet sig til at varetage akutsygepleje. Akutsygepleje praktiseres bl.a. i fælles akutmodtagelser og akutklinikker. Akutsygeplejersker har flere steder kompetence til at vurdere og behandle mindre skader som syning af flænger, ordinering af enkelte typer medicin samt bestille røntgenbilleder og blodprøver.

**Hjemmesygeplejersker** tager ud til de syge patienter, ofte kaldet borgere, i borgernes egne hjem. Borgerne kan være i alle aldre, men er typisk ældre mennesker, som har brug for f.eks. sårbehandling eller hjælp til medicinering. Hjemmesygeplejen er også et vigtigt bindeled mellem borgeren, sygehuset, den praktiserende læge, de pårørende og socialforvaltningen.

Som sygeplejerske kan du med en mastergrad i klinisk sygepleje eller en kandidatgrad i f.eks. sygeplejevidenskab eller pædagogik vende tilbage til professionshøjskolen som **underviser på sygeplejerskeuddannelsen**.



Der findes også mange job for **sygeplejersker i det private erhvervsliv**, f.eks. som lægemiddelkonsulent i medicinalvirksomheder eller konsultationssygeplejersker. F.eks. er David Mollerup her på billedet afdelingsleder i Novo Nordisk, hvor han arbejder med kliniske undersøgelser og udvikling af nye lægemidler inden for leddegigt og autoimmune tarmsygdomme.



Arkivfoto Søren Svendsen



Arkivfoto Søren Holm

Sygeplejersker kan spille en stor rolle i mange patienters rehabiliteringsforløb, dvs. det forløb, patienterne skal igennem, når de er færdigbehandlet på hospitalet og skal tilbage til en for mange ny hverdag, måske stadig præget af sygdom i egen bolig eller f.eks. på plejehjem. **Intensivsygeplejerske** Malene Burgsø Moutafi på billedet her arbejder f.eks. med mobilisering af intensivpatienter med bl.a. KOL ved sengecykling.

Der er mange mindre lægefaglige specialer, som sygeplejersker også kan specialisere sig i, f.eks. øre-næse-hals-sygdomme, som **øjensygeplejerske** Anne Seitz arbejder med. På det lille stykke fra patientens hals og op er samlet så mange små organer, kirtler og knogler, at specialerne er brudt ned i mange mindre specialer. Som øjensygeplejerske beskæftiger man sig med sygdomme i øjets nethinde. Hun laver fotografiske undersøgelser, scanner og måler nethindens tykkelse, og sammen med en kollega er hun ansvarlig for afdelingens fotodiagnostiske udstyr.



Arkivfoto Christoffer Regild

# Klæder skaber folk – også i klinik

Foto Søren Svendsen

## Smykker

Armbåndsure, armbånd, ringe og lignende skal fjernes, før vagten starter. Albuer, underarme, håndled og hænder skal være helt bare.

## Mobilen

Mobilen skal gemmes i dit skab. Du må ikke have den med rundt på afdelingen.

## Bukser

Brug ikke private bukser, strømper eller gamacher. Uniformstøjet skal kunne vaskes, hvis der kommer blod eller sekreter på, ellers risikerer man at få bakterier eller vira med hjem.

## Sko

Vælg sunde og komfortable sko. Du skal stå og gå store dele af dagen.

## Ansigtet

Ansigtet skal være velsoigneret. Hvis mænd har skæg, skal det være trimmet.

## Hår

Hvis du har langt hår, skal det være sat op.

## Uniformen

Uniformen skal være knappet, den må ikke stå åben.

## Neglelak

Neglelak er no go. Bakterier og snavs sætter sig let fast i lakkene, og neglelak kan også skjule snavs under neglene.

## Tørklæde er intet problem

“Tørklæder, der tildækker håret og når til skulderniveau, kan anvendes, så længe der ikke er stof, der hænger løst og dermed risikerer at komme i kontakt med patient/borger eller deres nærmeste omgivelser eller særligt rent eller urent materiale. I øvrigt de samme hensyn, der skal tages, når man har langt hår”

Kilde: Sundhedsstyrelsen

## Øvelse gør mester

Øvelser på dukker og på hinanden træner hånddelaget, inden man for alvor skal have fingrene i patienterne. Begrebet "skill lab" er forholdsvis nyt på sygeplejerskeuddannelsen, men demonstrationsstuer har faktisk været en del af uddannelsen i over 100 år.

Tekst **Susanne Bloch Kjeldsen** • Research **Gunilla Svensmark**



Tre sygeplejestuderende fra Rigshospitalet i 1950'erne øver sig i at nedlægge mavesonde på en dukke.

### Dengang

Den første demonstrationsstue for sygeplejestuderende blev taget i brug i 1913 på Bispebjerg Hospital, og idéen kom fra den nyudnævnte forstanderinde Charlotte Munck. Hun var i 1909 netop vendt hjem fra New York med et diplom som statseksamineret sygeplejerske, og i en artikel i Tidsskrift for Sygepleje nr. 7/1910 introducerede hun sine visioner om, hvordan den danske sygeplejerskeuddannelse kunne forbedres efter amerikansk forbillede. Om datidens skill lab, som hun omtalte "demonstrationsværelse", skrev hun:

"Af andre Fordringer, der betinger en Skole, er et stort Demonstrationsværelse, hvor der ikke findes Borde og Bænke, men Senge og et lille Forraad af de Ting, man bruger i almindelig Sygepleje, og et Skolekøkken, hvor der kan læres Diætmadlavning."

Charlotte Munck gjorde opmærksom på, at sygeplejerskeuddannelsen i Danmark i starten af 1900-tallet var langt bagefter andre landes uddannelser som f.eks. i USA og England. Men hun var oppe imod en stand af mandlige læger og hospitalsadministratorer, som ikke kunne se nogen som helst idé i, at sygeplejersker skulle have en systematiseret planlagt uddannelse af tre års varighed.

Ikke desto mindre tog uddannelsen form, og demonstrationsstuerne blev en fast del af pensum. Eleverne skiftedes til at være patient og sygeplejerske og f.eks. øve sig i forflytninger og målinger af vitale værdier. Udover at øve sig på hinanden brugte eleverne hjemmelavede dukker.



Undervisere og studerende fra University College Lillebælt hjælper SimMan under et hjertetilfælde.

### Nu

I dag øver studerende sig stadig på hinanden, men de bruger også avancerede computerstyrede dukker som "SimMan", der kan simulere de fleste kropsreaktioner som f.eks. blå læber og negle eller blodtryksfald og kan stemmestyrkes på afstand, så underviserne kan fokusere på mellemmenneskelige reaktioner i de studerendes møde med patienten. På den måde kan man træne hjertestop, som det ellers kan være svært at planlægge træning i.

Lektor på Institut for sygepleje på Professionshøjskolen Metropol, Hanne Selberg, mener, at nutidens skill labs har langt mere at byde på end tidligere tiders demonstrationsstuer.

"Udstyret er langt mere avanceret, og til forskel fra tidligere, hvor der var større vægt på at få demonstreret og øvet procedurer, ser vi undervisere først og fremmest vores rolle som facilitatorer. Vi skal hjælpe de studerende til bedre at kunne koble teori med praksis gennem case-baserede scenarier og reflekseive læreprocesser," siger hun.

### **SU**

Hvis du har spørgsmål om SU, der ikke bliver besvaret på su.dk, kan du henvende dig på din skoles SU-kontor.

### **Meld dig ind**

Bliv medlem af Sygeplejerskestuderendes Landssammenslutning.

Som medlem får du tilsendt fagbladet *Sygeplejersken* 14 gange årligt, ligesom du har adgang til SLS' støtte og vejledning, hvis du har spørgsmål eller problemer undervejs i uddannelsen.

Derudover får du 20 pct. rabat på sygeplejefaglige bøger, et gratis eksemplar af Dansk Sygeplejeråds kalender, billig forsikring, kittellommebogen og en lang række andre fordele.

Læs mere på [dsr.dk/sls](http://dsr.dk/sls)

### **Vil du skifte skole undervejs?**

Der er 22 steder i Danmark, hvor du kan blive sygeplejerske, så hvis du efter et par semestre får lyst til eller behov for at flytte til en anden by, er der i princippet intet til hinder for, at du også kan flytte skole. Studieordningen er nemlig ens på landsplan, og du kan derfor få godskrevet det forløb, du allerede har gennemgået. Det er den modtagende skole, der afgør, om de har ledige studiepladser, og i forbindelse med en evt. flytning skal du derfor kontakte studievejledningen på den skole, du gerne vil starte på. Normalt kan man først søge overflytning, når man har gennemgået og bestået første studieår, men forhør dig hos den enkelte institution.

### **Hvem er hvem?**

DSR gange to, SLS og uddannelsesudvalget. Det kan godt være svært at finde ud af, hvem der er hvem. DSR kan både betyde Dansk Sygeplejeråd og De studerendes råd. Dansk Sygeplejeråd er sygeplejerskernes fagforening, der står for at forhandle overenskomst og hjælpe medlemmer, der har problemer på arbejdspladsen.

De studerendes råd, der ofte blot kaldes studenterrådet, er en slags elevråd for uddannelsen og dækker ofte hele professionshøjskolen - ikke kun sygeplejerskeuddannelsen.

SLS, der står for Sygeplejestuderendes Landssammenslutning, er Dansk Sygeplejeråds ungdomsorganisation.

Sidst, men ikke mindst findes der også et uddannelsesudvalg på hver professionshøjskole, der består af repræsentanter fra både lærere, studerende, faglige organisationer, region, kommuner og andre interessenter. De står for at rådgive skolens ledelse om det faglige indhold på uddannelsen.