

KOMMUNAL SYGEPLEJE

Det kommunale sundhedsvæsen og sygepleje

Den kommunale sygepleje er en stadig vigtigere del af det danske sundhedsvæsen. og enhver diskussion om fremtidens sundhedsvæsen i Danmark bør i høj grad fokusere på de opgaver, der i dag løses af sygeplejersker og andet sundhedspersonale i kommuner.

Derfor udarbejder Dansk Sygeplejeråd en række notater om aktuelle temaer i den kommunale sygepleje. Notaterne bygger dels på offentlige registre og dels på input fra kommunalt ansatte medlemmer af Dansk Sygeplejeråd som har deltaget i en elektronisk spørgeskemaundersøgelse gennemført af DSR Analyse i april/maj 2024 blandt udvalgte grupper af Dansk Sygeplejeråds medlemmer i det primære sundhedsvæsen.

Dette notat fokuserer på det kommunale sundhedsvæsen og kommunal sygepleje, herunder behovet for sygeplejersker, når antallet af ældre stiger, samt borgernes kontakt til det kommunale sundhedsvæsen og brugen af hjemmesygepleje.

Notatets hovedkonklusioner:

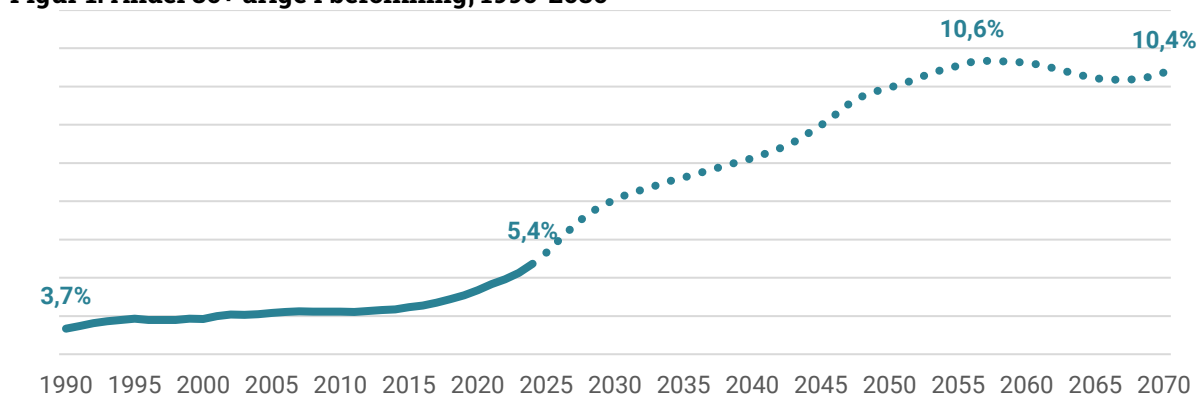
- Der skal over 6.000 flere sygeplejersker til i kommunerne i år 2040, hvis der skal være samme antal sygeplejersker pr. ældre over 80 år som i dag.
- 43 pct. af ældre borgere over 80 år har både kontakt til hospitaler, almen praksis og det kommunale sundhedsvæsen, mens det kun gælder 5 pct. af hele befolkningen.
- Hjemmesygeplejen er den kommunale sundhedsydelse, som flest 80+ årige borgere får fra kommunen, og antallet, der får hjemmesygepleje, er steget med 43 pct. på 5 år.
- Det gennemsnitlige antal dage med hjemmesygepleje pr. borger er steget med 2,7 dage fra 2016-2022.
- Andelen af ældre på 80+ år, som får hjemmesygepleje i ugen efter indlæggelse, er steget fra 44 pct. i 2017 til 54 pct. i 2022, og en stigende andel får over 3 besøg.

Flere ældre giver behov for flere sygeplejersker

Der kommer flere og flere ældre, som vil øge behovet for mere kompleks sygepleje i eget hjem eller tæt på eget hjem. Behovet afspejles i de offentlige sundheds- og plejeudgifter, som stiger i takt med vores alder, og særligt tager fart fra omkring 80 års-alderen i form af kommunernes udgifter til plejehjem, hjemmehjælp og hjemmesygepleje.

Hen over de næste tre årtier bliver antallet af ældre over 80 år fordoblet. I dag udgør ældre borgere over 80 år 5,4 pct. af befolkningen. Når vi når til 2050'erne vil cirka en ud af ti danskere være mindst 80 år gammel.

Figur 1. Andel 80+ årige i befolkning, 1990-2080



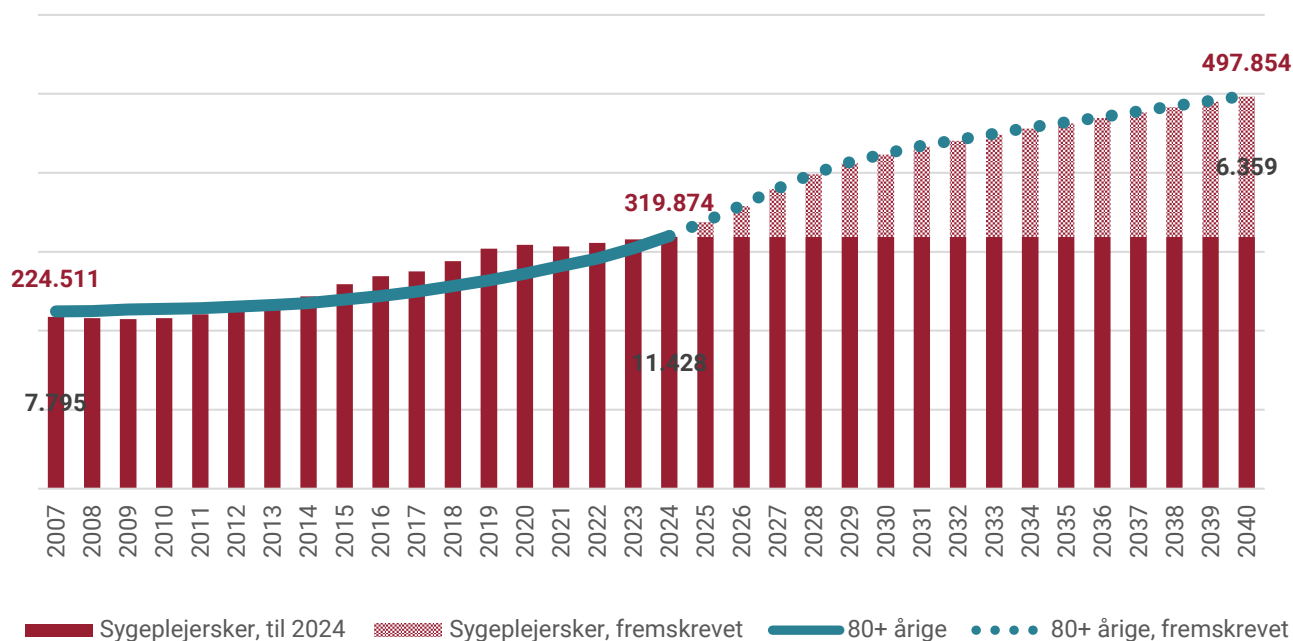
Kilde: Danmarks Statistik, BEF5 og FRDK124

Antallet af sygeplejersker i kommunerne er steget i nogenlunde samme takt som antallet af 80+ årige i befolkningen. Dog er udviklingen i antal sygeplejersker fladet ud siden 2019.

Fra 2009 til 2024 er der kommet over 3.700 flere sygeplejersker i kommunerne. Det er en stigning på 48 pct. Tallet dækker over sygeplejersker uden ledelsesansvar, kandidatuddannelser, atypiske ansættelser eller sundhedsplejersker.

I dag er der 11.428 sygeplejersker i kommunerne og 319.874 ældre over 80 år i Danmark. Det svarer til, at der er 28 ældre på mindst 80 år for hver sygeplejerske. Hvis der - alt andet lige - skal være samme ratio af sygeplejersker og 80+ årige, er der i 2040 brug for 6.359 flere fuldtidsansatte sygeplejersker i kommunerne.

Figur 2. Behovet for sygeplejersker fremskrevet med vækst i 80+ årige



Kilde: Egne beregninger pba. KRL SIRKA og DST BEF5 og FRDK124

Anm.: Sygeplejersker ekskl. sundhedsplejersker, kandidatuddannede, atypiske stillinger og ledere (fuldtidsstillinger)

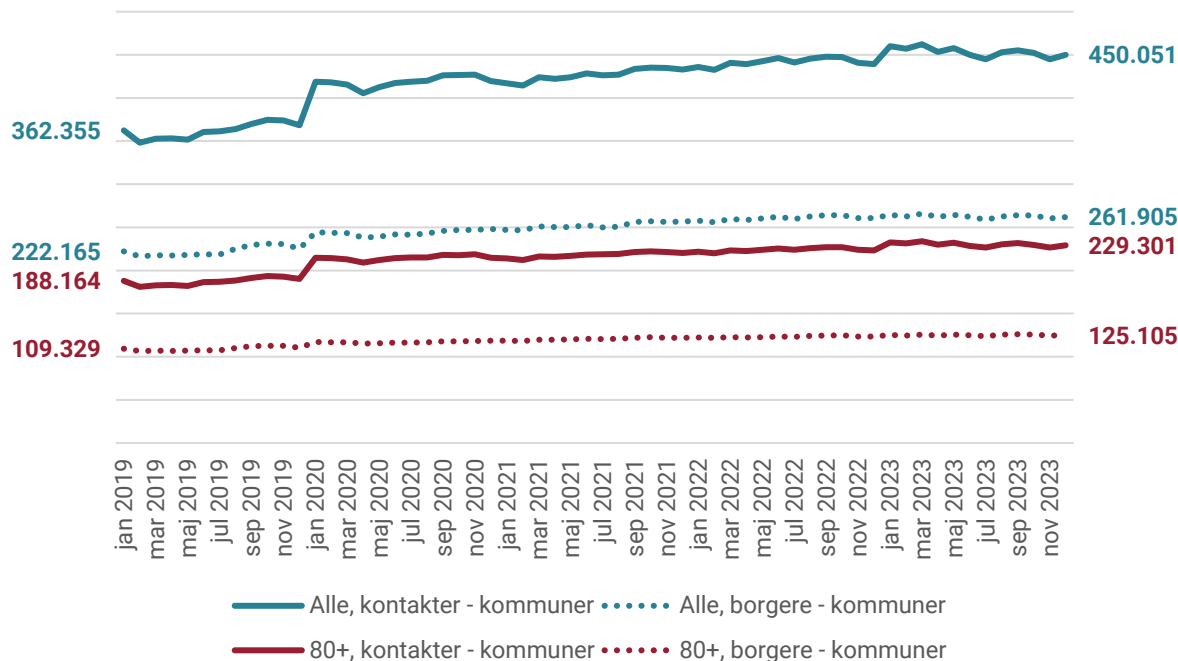
Det stiller store krav til alle dele af vores sundhedsvæsen, at vi bliver flere ældre og behandlingskrævende borgere, som ofte går på tværs af sektorer. Men særligt det nære sundhedsvæsen i kommunerne vil opleve en kompleks og stigende opgavemængde.

Borgernes kontakt til det kommunale sundhedsvæsen

Antallet af borgere med kontakt til det kommunale sundhedsvæsen stiger. Fra 2019 til 2023 er antallet af borgere i kontakt det kommunale sundhedsvæsen steget fra 222.165 til 261.905. Det er en stigning på 15 pct. Samtidig er antallet af kontakter steget endnu mere med 19 pct.

En betydelig del af stigningen kommer fra ældre borgere, som er mindst 80 år. Fra starten af 2019 til slutningen af 2023 er der kommet over 15.000 flere borgere på mindst 80 år, som har kontakt med det kommunale sundhedsvæsen. Det svarer til en stigning på 13 pct. Antallet af kontakter er steget med over 40.000 kontakter, som er en stigning på 18 pct.

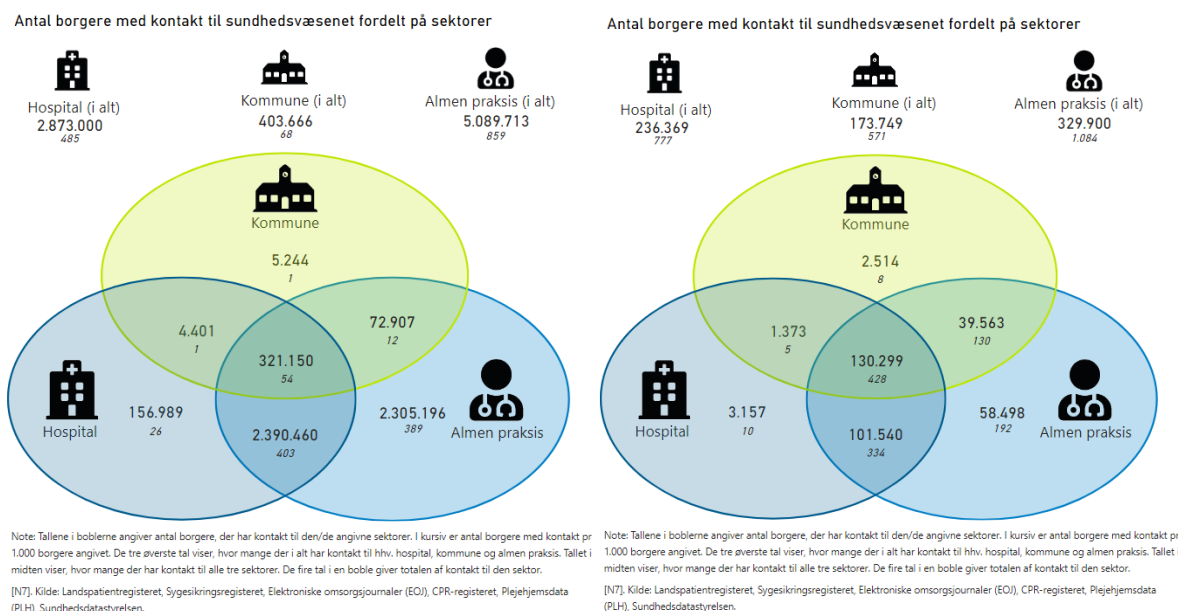
Figur 3. Antal borgere og kontakter til det kommunale sundhedsvæsen, 2019-2023



Kilde: Esundhed – Nøgletal

Ser man på befolkningen som helhed, er det kun 68 ud af 1.000 borgere, som har kontakt til det kommunale sundhedsvæsen, men for de 80+ årige er det mere end halvdelen (571 pr. 1.000). Og størstedelen af dem (428 ud af 1.000) har både kontakt til kommunen, almen praksis og sygehuset.

Figur 4 og 5. Borgernes kontakter til sundhedsvæsenet – alle og 80+ årige

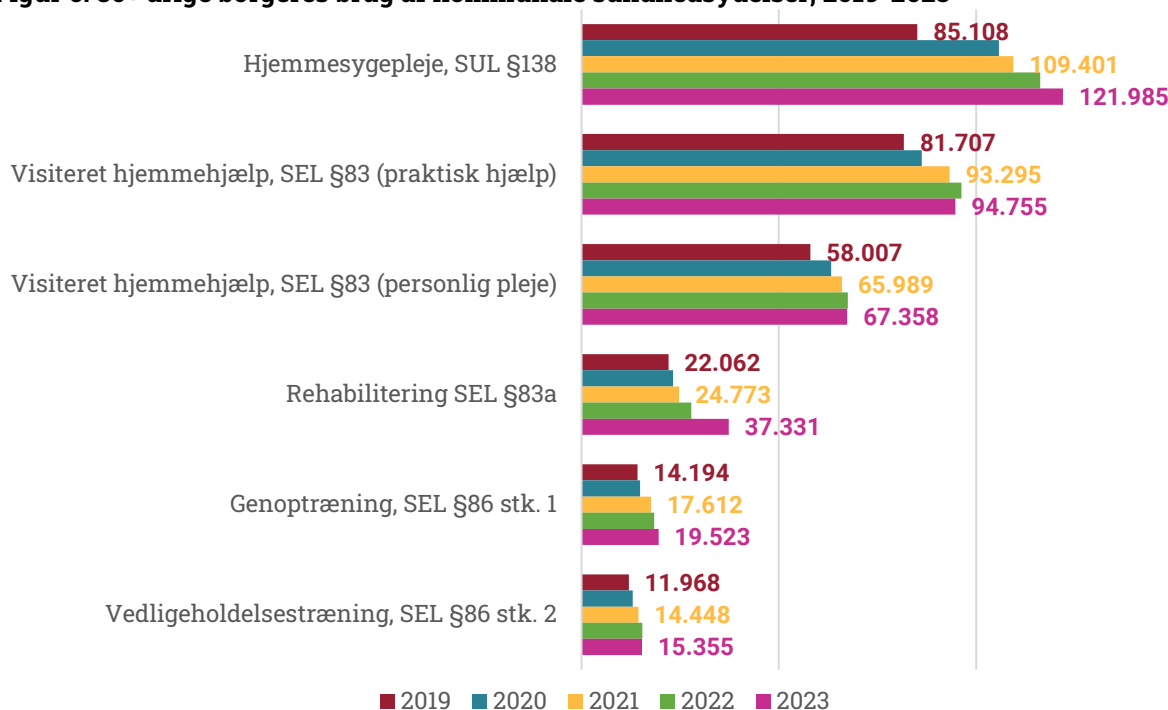


Kilde: Esundhed – Nøgletal, sektorielt overblik

Flere ældre borgere får hjemmesygepleje i flere dage – også efter indlæggelse

Hjemmesygeplejen er den kommunale sundhedsydelse, som flest 80+ årige borgere får, og antallet, der modtager hjemmesygepleje, er på 5 år steget med 43 pct. fra 85.108 til 121.985 i 2023.

Figur 6. 80+ årige borgeres brug af kommunale sundhedsydelser, 2019-2023

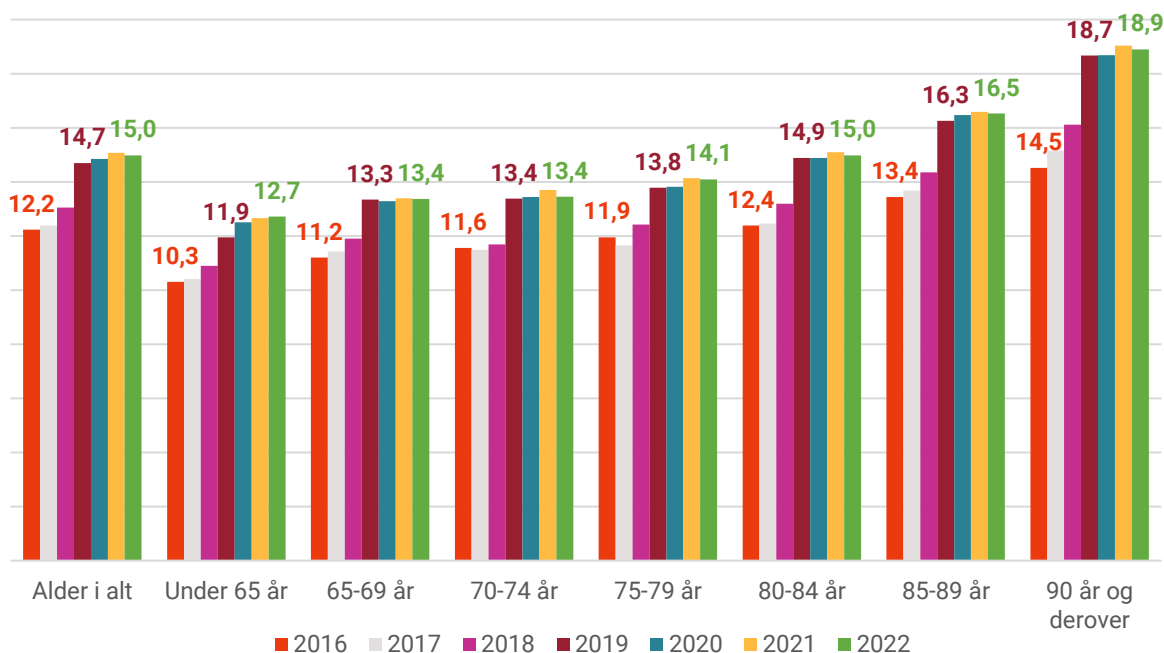


Kilde: Esundhed – Sundhedsdata på tværs – Borgere på 65 år og derover, Kommunale indsatser: Aktivitet

Det er ikke kun antallet af borgere, der modtager hjemmesygepleje, som er steget. Antallet af dage med hjemmesygepleje pr. borger er steget med 2,7 dage fra 2016 til 2022 til 15 dage i gennemsnit. Når man ser på de ældre aldersgrupper, er stigningen endnu større.

Udviklingen illustrerer, at hjemmesygeplejebehovet er blevet større for den enkelte borger, der modtager pleje, gennem de senere år. Desværre er datagrundlaget spinkelt de første år af statistikken, hvilket gør det svært at sige noget om udviklingen længere tid tilbage.

Figur 7. Udvikling i brug af hjemmesygepleje (gns. antal dage) efter alder, 2016-2022



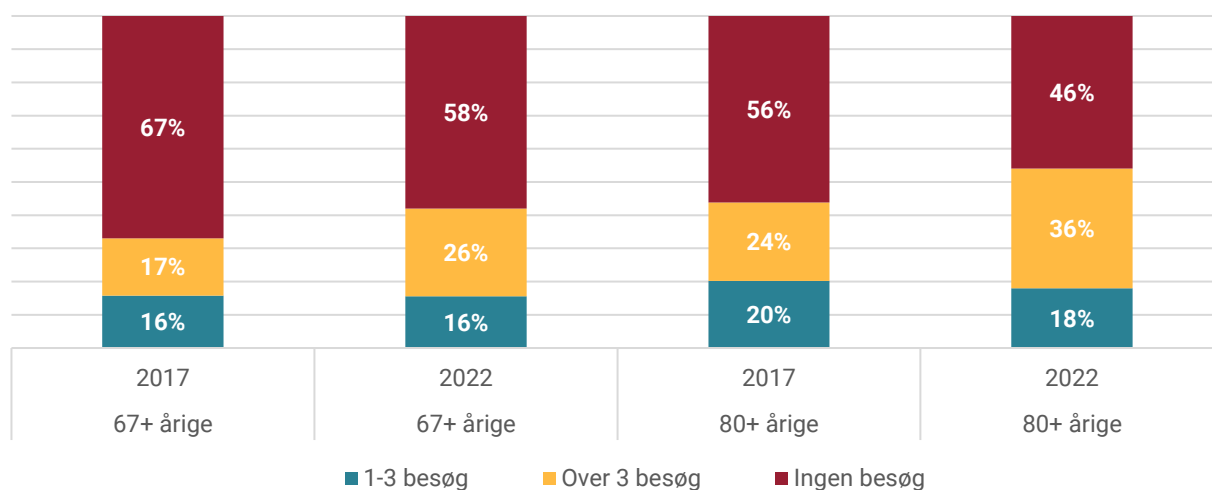
Kilde: Danmarks Statistik, HJEMSYG2, dage med hjemmesygepleje pr. borger

Anm.: Fra 2016-2020 er alle kommuner ikke omfattet af tallene. Her angives antal kommuner, som indgår i statistikken pågældende år 2016: 39, 2017: 73, 2018: 83, 2020: 97

KL har analyseret, at ældre borgere, der udskrives fra en hospitalsindlæggelse, i højere grad får hjemmesygeplejebesøg i ugen efter udskrivningen end tidligere. For de 67+årige var det i 2017 33 pct. fik hjemmesygepleje i ugen efter en indlæggelse. I 2022 er 42 pct. Samtidig er der flere, som får mindst tre besøg.

Det samme billede gælder for de 80+ årige, dog med større andele, der får hjemmehjælp efter indlæggelse og flere, der får over 3 besøg.

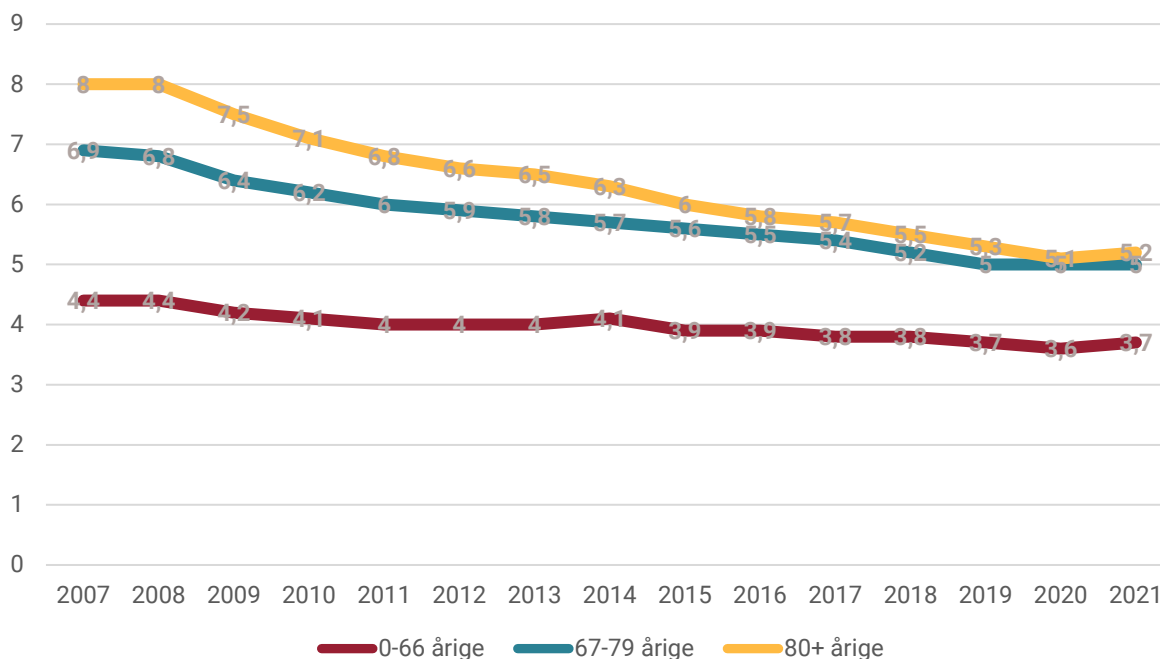
Figur 8. Antal ældre, der modtager hjemmesygepleje i ugen efter udskrivning fra indlæggelse, efter antal dage med hjemmesygeplejebesøg



Kilde: KL - Ældre får oftere besøg af hjemmesygeplejen efter udskrivning fra hospitalet end tidligere

Behovet for hjemmesygepleje kan med stor sandsynlighed hænge sammen med, at indlæggelsestiden er faldet markant fra 2007 til 2021. Særligt for de ældre aldersgrupper. For de 0-66 årige er indlæggelsestiden faldet fra 4,4 dage til 3,7. For de 67-79-årige er indlæggelsestiden faldet med næsten to døgn, og for de 80+ årige er indlæggelsestiden faldet med hele 2,8 døgn.

Figur 9. Udvikling i varighed af somatiske indlæggelser fordelt på aldersgrupper, 2007-2021



Kilde: KL - Udvikling i varigheden af indlæggelser fra 2007 til 2021