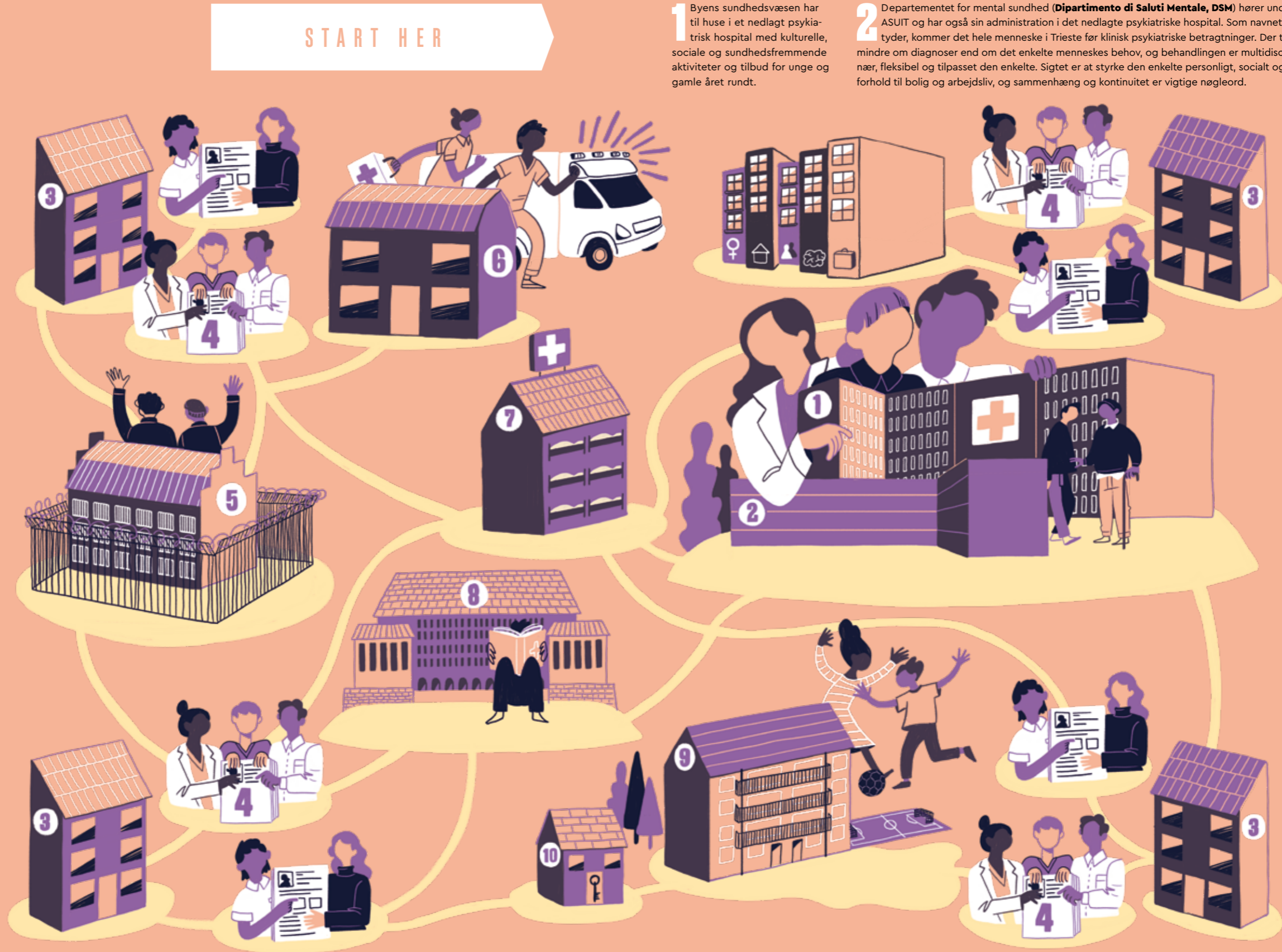


PSYKIATRI. Den Norditalienske havneby Trieste har lagt navn til Trieste-modellen. Siden slutningen af 1970'erne har den været med til at sætte standarder for indsatser for mental sundhed verden over. Modellen bygger på åbne døre, ingen tvang, sammenhæng og kontinuitet, og det gennemsyrlige hele det psykiatriske system i Trieste.



10 Alle rehabiliterings- og boligstøtteaktiviteter koordineres af **SAR** (Servizio Abilitazione e Residenze).

9 Centrene har til deres rådighed et antal lejligheder til bofællesskaber med støtte og aktiviteter for gamle og nye beboere og deres familier og driver et antal dagcentre spredt ud over hele byen.

8 Universitets psykiatriske klinik er både en del af universitetet og af DSM (departementet for mental sundhed) og bidrager med træning/uddannelse og research, ikke direkte behandling

7 **Det psykiatriske afsnit på hospitalet** i Trieste er i daglig kontakt med de fire lokale centre, og afsnittets seks sengepladser er sjældent optaget alle sammen.

6 En særlig udgående **kriseenhed** er 24/7 klar til at rykke ud til borgere i akut krise.

5 De lokale centre for mental sundhed yder også **støtte til fængselsindsatte med tilknytning til centrene**, og de fængselsindsatte kan også deltage i aktiviteter.

1 Byens sundhedsvæsen har til huse i et nedlagt psykiatrisk hospital med kulturelle, sociale og sundhedsfremmende aktiviteter og tilbud for unge og gamle året rundt.

2 Departementet for mental sundhed (**Dipartimento di Saluti Mentale, DSM**) hører under ASUIT og har også sin administration i det nedlagte psykiatriske hospital. Som navnet antyder, kommer det hele menneske i Trieste før klinisk psykiatriske betragtninger. Der tales mindre om diagnoser end om det enkelte menneskes behov, og behandlingen er multidisciplinær, fleksibel og tilpasset den enkelte. Sigtet er at styrke den enkelte personligt, socialt og i forhold til bolig og arbejdsliv, og sammenhæng og kontinuitet er vigtige nøgleord.

3 Fire lokale centre for mental sundhed (**Centri di Saluti Mentale, CSM**) er placeret i hver sin del af byen. De er åbne døgnet rundt og er kernen i arbejdet for triesternes mentale sundhed. Hvert center har 30-35 ansatte (ca. 25 sygeplejersker, 1-2 psykiatere, 1-2 psykologer, 2-3 socialarbejdere og et tilsvarende antal rehabiliteringsstærkere), 2-4 sengepladser og 3-4 billet til hjemmebesøg. De benyttes af omkring 1.000 borgere, hvoraf omkring 100 har komplekse behov, og ca. 40 af dem har et personligt behandlingsbudget, der udvider mulighederne for at skrive op og ned for omsorg og behandling afhængigt af behovet. Trieste har knap 230.000 indbyggere.

4 Hvert centers medarbejdere er organiseret i to teams, som deler ansvaret for de borgere, der er tilknyttet. Alle i teamet skal kende borgerne, og organisationen sikrer, at der for hver borger med komplekse behov i dagtimerne altid vil være en på vagt med et indgående kendskab til personen. Der lægges en recoveryplan for hver enkelt borger, og her kan indgå aktiviteter og tilbud udbudt af **privata sociale kooperativer, foreninger** såvel som **centre** selv. Til folk med komplekse behov kan det være, **kvindeprojekter, boligstøtteprogrammer, familieprogrammer, psykoedukation, jobtræning** og andre former for uddannelse.