



NOTAT Aldersudviklingen ved sygeplejerskernes tilgang og afgang fra arbejdsmarkedet

Nyuddannede sygeplejersker er i gennemsnit 28 år når de er færdige med uddannelsen i 2012. Det er ca. et år yngre end tidligere. Modsat trækker de ældre sygeplejersker sig 1,1 år senere fra arbejdsmarkedet end før, så den gennemsnitlig tilbagetrækningsalder i 2012 er på 62,9 år.

De nuværende tendenser kan tyde på, at det fremtidige arbejdsudbud af sygeplejersker vil være stigende grundet større årgange og tidligere dimission blandt de unge sygeplejersker, kombineret med senere tilbagetrækning blandt de ældste sygeplejersker.

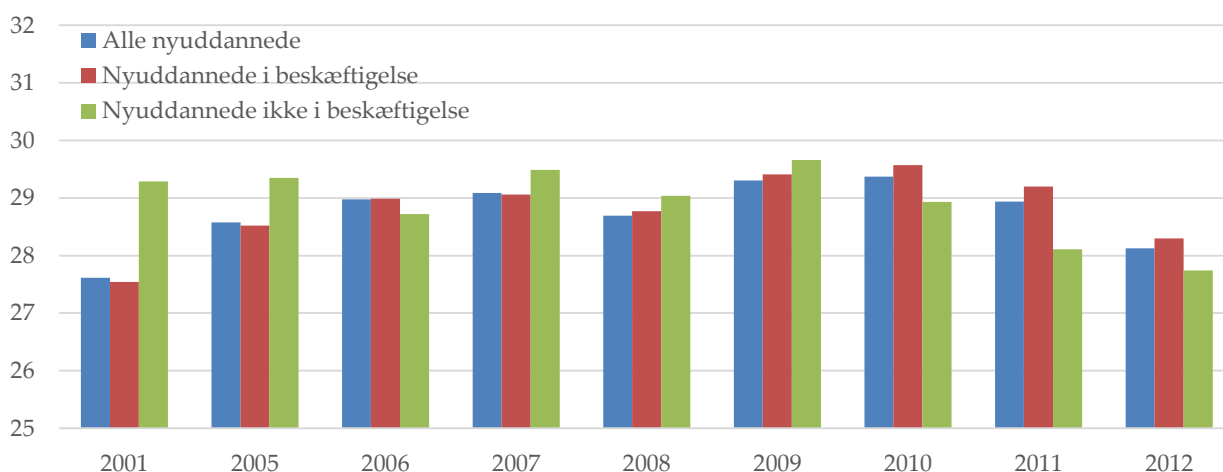
Nyuddannede sygeplejersker er yngre end tidligere

De nyuddannede sygeplejersker i 2012 er i gennemsnit 28,3 år når de dimitterer. Det er ca. et år yngre end sygeplejersker uddannet i perioden 2009-2011, se figur 1. Givet at denne udvikling er en fremadrettet tendens, så kan vi forvente, at de nyuddannede i gennemsnit er på arbejdsmarkedet i ca. 41-42 år (efter fuld udfasning af Tilbagetrækningsreformen).

Den lavere dimissionsalder skal også ses i forhold til, at den seneste sygeplejerskeårgang har været ca. 10 % større end tidligere (ikke vist) grundet øgede optag på sygeplejerskestudiet. Der kommer således ikke bare flere ind på sygeplejerskestudiet, men disse er også yngre end tidligere. Faktorer der har positiv indflydelse på det langsigtede udbud af sygeplejersker.

Figur 1 viser ligeledes de nyuddannedes aldersforskel når vi ser på deres beskæftigelsesstatus. Især efter 2008 er det blevet tydeligere, at de beskæftigede nyuddannede i gennemsnit er en smule ældre end de ikke beskæftigede. Årsager til denne forskel er ikke undersøgt nærmere, men det kan forestilles at de ældre nyuddannede har bedre muligheder for at finde ansættelse grundet tidligere erhvervserfaringer eller uddannelser. Endvidere er der måske flere blandt de unge dimittender, der vælger at læse videre end deres ældre studievenner.

Figur 1. Aldersgennemsnit blandt nyuddannede sygeplejersker



Kilde: Særudtræk fra Danmarks Statistisk foretaget af DSR Analyse

2 % blandt beskæftigede sygeplejersker trækker sig årligt tilbage fra arbejdsmarkedet.

1.200 sygeplejersker svarende til 2 % blandt de beskæftigede sygeplejersker træder permanent ud af arbejdsmarkedet hvert år. Dette ses i tabel 1. De beskæftigedes overgang til efterlønsordninger udgør hovedparten af årsagen til tilbagetrækningen.

Tabellen viser dog også, at færre benytter efterlønsordningen de seneste år og flere sygeplejersker i stedet træder tilbage gennem folkepensionen. Faldet i antallet, der benytter efterlønnen kan skyldes både et frivilligt fravalg, eller at færre er tilmeldt efterlønnen og derfor ikke kan benytte ordningen.

Det bemærkes endeligt, at ud over de ca. 2 %, der udtræder fra arbejdsmarkedet direkte fra beskæftigelsen, så er der yderligere ca. 0,3 %, som forlader arbejdsmarkedet efter at have været ledige eller efter at have været på orlov (ikke vist).

Tabel 1. Beskæftigede sygeplejerskers tilbagetrækning fra arbejdsmarkedet

	06-07	07-08	08-09	09-10	10-11	11-12	12-13
Antallet af alle beskæftigede (starten af perioden)	60.425	61.524	62.250	63.031	64.152	64.498	65.123
Udtrådt fra arbejdsmarkedet året efter							
Førtidspension	114	108	106	84	109	92	76
Efterløn	735	786	441	688	621	624	598
Tjenestemandspension	40	41	50	53	44	45	57
Folkepension	288	278	324	390	417	444	472
Øvrige uden for arbejdsmarkedet	-	-	6	26	19	10	23
I alt udtrådt	1.177	1.213	927	1.241	1.210	1.215	1.226
Andel udtrådt	1,9%	2,0%	1,5%	2,0%	1,9%	1,9%	1,9%

Anm.: "Øvrige uden for arbejdsmarkedet" dækker hovedsagelig over personer på revalideringsydelse.

Kilde: Særudtræk fra Danmarks Statistisk foretag af DSR Analyse

Sygeplejerskernes trækker sig senere fra arbejdsmarkedet

I tabel 2 ser vi, at de beskæftigede sygeplejersker i gennemsnit var 61,8 år, da de trak sig tilbage fra arbejdsmarkedet i perioden 2006-2007. Dette er steget til 62,9 år i perioden 2012-2013, en stigning på 1,1 år. Stigningen kan tilskrives færre, der trækker sig tilbage gennem efterlønsordningen mod flere, der trækker sig tilbage gennem folkepensionen som nævnt tidligere.

Fordelt på hvilke offentlige ydelser de overgår til, så er det ikke overraskende, at sygeplejerskerne er ældst, når de overgår til folkepensionen direkte fra en status som beskæftigede, hvor de i gennemsnit er ca. 67-68 år. I den modsatte ende er sygeplejerskerne i gennemsnit 53-55 år, når de overgår til førtidspension.

Aldersgennemsnittet for sygeplejerskernes overgang til folkepension og efterløn forventes at stige i takt med indfasningen af Tilbagetrækningsreformen.

Tabel 2. Aldersgennemsnittet ved sygeplejerskernes tilbagetrækning fra arbejdsmarkedet.

	06-07	07-08	08-09	09-10	10-11	11-12	12-13
Antallet af alle beskæftigede (starten af perioden)	60.425	61.524	62.250	63.031	64.152	64.498	65.123
Gennemsnitsalder ved tilbagetrækning							
Førtidspension	52 år	54 år	52 år	53 år	54 år	53 år	53 år
Efterløn	61 år	61 år	61 år	61 år	61 år	61 år	61 år
Tjenestemandspension	59 år	60 år	59 år	60 år	60 år	59 år	58 år
Folkepension	68 år	67 år	68 år	68 år	68 år	67 år	67 år
Øvrige uden for arbejdsmarkedet			60 år	61 år	61 år	61 år	61 år
Aldersgennemsnit ved udtrædelse	61,8 år	61,8 år	62,4 år	62,8 år	62,8 år	62,6 år	62,9 år

Anm.: "Øvrige uden for arbejdsmarkedet" dækker hovedsagelig over personer på revalideringsydelse.

Kilde: Særudtræk fra Danmarks Statistisk foretaget af DSR Analyse

Beskæftigelsesfrekvensen blandt 60-64 årige sygeplejersker er steget

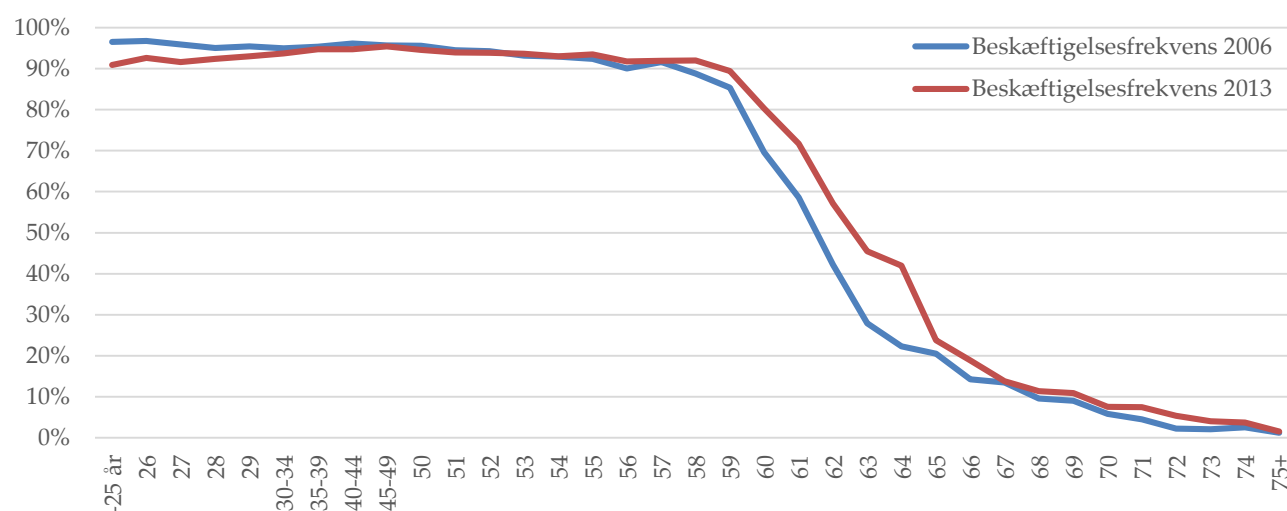
Figur 2 viser sygeplejerskernes beskæftigelsesfrekvens fordelt på deres alder i hhv. 2006 og 2013. Vi ser at 90-95 % blandt de autoriserede sygeplejerskerne under 60 år er i beskæftigelse i 2013. Derefter sker der kraftige fald i beskæftigelsesfrekvenserne i takt med, at sygeplejerskerne træder ud af arbejdsmarkedet gennem de forskellige muligheder.

Figuren viser dog også, at den stigende tilbagetrækningsalder blandt sygeplejersker siden 2006, som vi har set i tabel 2, især skal tilskrives de 60-64 årige, der nu bliver længere på arbejdsmarkedet end før. Således er beskæftigelsesfrekvensen blandt de 60-64 årige sygeplejersker steget fra 46 % i 2006 til 60 % 2013.

De højere beskæftigelsesfrekvenser blandt de 60-64 årige sygeplejersker betyder alt andet lige 640 flere sygeplejersker mellem 60-64 år i beskæftigelse i 2013 sammenlignet med 2006, svarende til 14 % flere 60-64 årige beskæftigede sygeplejersker.

Bemærk at de 640 flere ældre sygeplejersker ikke direkte kan oversættes til eksempelvis årsværk grundet ansættelser på nedsat tid eller deltid.

Figur 2. Beskæftigelsesfrekvenserne blandt sygeplejersker fordelt på alder.



Anm.: "Øvrige uden for arbejdsmarkedet" dækker hovedsagelig over personer på revalideringsydelse.

Kilde: Særudtræk fra Danmarks Statistisk foretaget af DSR Analyse