



NOTAT Sygeplejerskers anciennitet på medicinske afdelinger

- 40 % af sygeplejerskerne ansat på de adspurgte medicinske sengeafdelinger har under 2 års anciennitet.
- 5 gange så mange sygeplejersker på de adspurgte medicinske sengeafdelinger har under 2 års anciennitet i forhold til sygeplejersker, ansat på hospitaler uanset stilling, afdelingstype og speciale.
- 55% af de ledende sygeplejersker på de adspurgte medicinske sengeafdelinger er enige eller overvejende enige i, at det er vanskeligt at besætte ledige sygeplejerskestillinger på deres medicinske sengeafdelinger.
- Halvdelen (52 %) af de ledende sygeplejersker angiver, at mellem 80-100 % af de nyansatte sygeplejersker i basisstillinger det seneste år var nyuddannede på ansættelsestidspunktet.

Anciennitet blandt sygeplejersker ansat på medicinske sengeafdelinger

31 ledende oversygeplejersker for medicinske sengeafdelinger/sengeafsnit (geriatrike, intern medicinske eller lungemedicinske afdelinger) har fordelt deres samlet set 2.480 sygeplejersker ansat på medicinske sengeafdelinger/sengeafsnit i anciennitetsgrupper. Med anciennitet menes tid fra afsluttet sygeplejerskeuddannelse.

Af tabel 1 fremgår det, at 17% af de ansatte sygeplejersker har under 1 års anciennitet og 23% har mellem 1 år og under 2 års anciennitet. Det betyder, at 40% af sygeplejerskerne ansat på de adspurgte medicinske sengeafdelinger/sengeafsnit har under 2 års anciennitet. 39% har mellem 2-10 års anciennitet, mens de sidste 21 % har 10+ års anciennitet som sygeplejerske.

Sammenholdes disse resultater med samtlige hospitalsansatte sygeplejerskers anciennitet uanset stillingskategori finder vi, at 4% har under 1 års anciennitet. 4 % har mellem 1-2 års anciennitet, 26 % har 3-9 års anciennitet og 66 % har 10+ års anciennitet¹. Andelen af sygeplejersker med under 2 års anciennitet på de adspurgte medicinske sengeafdelinger er således 5 gange større end andelen af alle sygeplejersker på hospitalerne.

Tabel 1. Anciennitetsfordeling blandt sygeplejersker på medicinske sengeafdelinger

	Antal sygeplejersker	Andel sygeplejersker
Under 1 år	416	17%
1 år og under 2 år	580	23%
2 år og under 10 år	955	39%
10 år og derover	529	21%
Total	2.480	100%

Anm.: Svar fra 31 oversygeplejersker indgår i opgørelsen. Kilde: DSR analyse.

¹ Tallene er baseret på autorisationsår og er udtrukket fra Danmarks Statistiks forskermaskine af DSR analyse. Der er anvendt de seneste tal om beskæftigede sygeplejersker per 1.1.2014. For denne population tilhører autorisationsår '2013' kategorien 'under 1 år'. Autorisationsår '2012' kategoriseres som 1 år og under 2 år. Autorisationsår '2005-2011' kategoriseres som 2 år og under 10 år og autorisationsår '1900-2004' kategoriseres som 10 år og derover.

Over halvdelen (55 %) af oversygeplejerskerne angiver, at de er enige eller overvejende enige i, at det er vanskeligt at besætte ledige sygeplejerskestillinger på deres medicinske sengeafdelinger/sengeafsnit. 39 % angiver at være uenig eller overvejende uenige i dette. 7% er hverken er enige eller uenige. Dette fremgår af tabel 2.

Tabel 2. Tænk på det seneste år. Hvor enig eller uenig er du i at det er vanskeligt at besætte ledige sygeplejerskestillinger i din/dine medicinske sengeafsnit/sengeafdelinger?

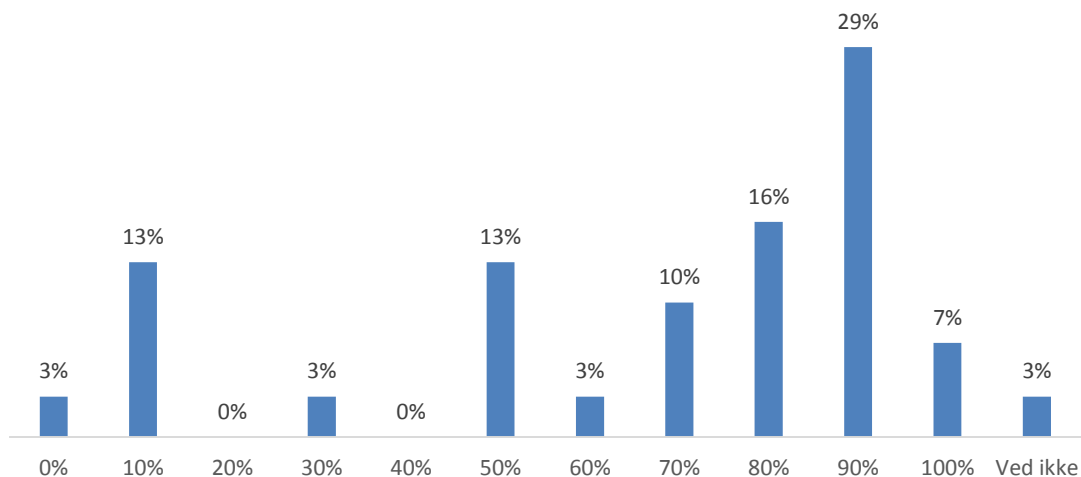
	Procent
Enig	32%
Overvejende enig	23%
Hverken enig eller uenig	7%
Overvejende uenig	16%
Uenig	23%
Total	100%

Anm.: Svar fra 31 oversygeplejersker indgår i opgørelsen. På grund af afrunding, summerer procenterne ikke til 100%, men 101%. Kilde: DSR analyse.

Hovedparten af de adspurgte oversygeplejersker angiver, at en meget stor andel af de nyansatte sygeplejersker på medicinske sengeafdelinger/sengeafsnit det seneste år var nyuddannede. Dette fremgår af figur 1.

52% angiver, at mellem 80-100 % af de nyansatte sygeplejersker i basisstillinger det seneste år var nyuddannede på ansættelsestidspunktet. 26 % angiver, at mellem 50-70 % var nyuddannede på ansættelsestidspunktet, mens 19% angiver, at mellem 0-40 % var nyuddannede på ansættelsestidspunktet. 3% svarer ved ikke.

Figur 1. Tænk på det seneste år. Hvor stor en andel af de sygeplejersker, der blev ansat i basisstillinger i din/dine medicinske sengeafsnit/sengeafdelinger, var nyuddannede?



Anm.: Svar fra 31 oversygeplejersker indgår i opgørelsen. Kilde: DSR analyse.

Metode

Rundspørgen er gennemført blandt oversygeplejersker med ledelsesansvar for intern medicinske, lungemedicinske eller geriatiske afdelinger/sengeafsnit med sengepladser. Der er inviteret i alt 43 oversygeplejersker, hvoraf 31 besvarede hele undersøgelsen svarende til en svarprocent på 72%. Disse 31 deltagende oversygeplejersker dækker 23 forskellige hospitaler og 73 forskellige sengeafdelinger/sengeafsnit. I alt omfatter svarene fra de 31 oversygeplejersker ca. 2.480 sygeplejersker ansat på medicinske sengeafdelinger/sengeafsnit.

Afdelingerne er inkluderet, hvis deres hovedspeciale har været '001 Intern medicin', '002 Geriatri' eller '010 Lungemedicin'. Oversygeplejerskerne er fundet gennem en søgning på de specifikke afdelinger via hospitalernes hjemmeside. Få steder har det ikke været en oversygeplejerske, men en afdelingssygeplejerske eller klinikchef, som har stået som den ansvarlige for de pågældende afdelinger. Det er kun ledere, der har et ledelsesmæssigt ansvar for en afdeling/afsnit med sengepladser, der er blevet stillet spørgsmål i rundspørgen.

Da ikke alle sengeafdelinger/afsnit har besvaret undersøgelsen, må undersøgelsen betragtes som en rundspørge og gælder som sådan primært for sengeafsnit og sengeafdelinger på de 31 medicinske afdelinger som indgår i rundspørgen. Undersøgelsen er gennemført som en elektronisk spørgeskemaundersøgelse, der blev igangsat den 9. marts 2016.