



NOTAT Sygeplejerskernes oplevelse af arbejdstilrettelæggelse

DSR har i foråret 2015 indhentet data om sygeplejerskers psykiske arbejdsmiljø og helbred (SATH). I denne undersøgelse indgik en række spørgsmål om sygeplejerskernes oplevelse af deres arbejdstilrettelæggelse.

- En tredjedel (35%) af sygeplejerskerne ansat i basisstillinger oplever, at de må ændre deres planer i fritiden pga. arbejdsmæssige forpligtigelser
- Hver fjerde (26%) sygeplejerske ansat i en basisstilling angiver, at de har ingen eller ringe indflydelse på planlægning af deres tjenesteplan
- Hver fjerde (26%) sygeplejerske ansat i en basisstilling angiver, at de har ringe eller meget ringe mulighed for at ændre placeringen af deres vagter, når der er behov for det.
- Arbejdstilrettelæggelsen er relateret til oplevelse af tilfredshed med fremtidsudsigterne i jobbet, tilfredshed med det psykiske arbejdsmiljø og jobskifte. Jo større udfordringer den enkelte oplever med arbejdstilrettelæggelse, jo mindre tilfreds og højere jobskifterate findes.
- Sygeplejersker ansat på skadestuer, kirurgiske afdelinger, børneafdelinger, hjemmesygeplejen og uddannelsesinstitutioner oplever sig i særlig grad udfordret på arbejdstilrettelæggelsen. Det gælder både ansatte i basisstillinger og andre stillinger.

Ændring af fritidsplaner pga. arbejdsmæssige forpligtigelser

Der er udtrukket tal for alle sygeplejersker og sygeplejersker i basisstillinger. I det følgende rapporteres resultater for sygeplejersker i basisstillinger.

Tabel 1 viser, at sygeplejerske ansat i en basisstilling oplever at de må ændre deres planer for fritidsaktiviteter pga. arbejdsmæssige forpligtigelser. 14% besvarer spørgsmålet med 'Ja, helt sikkert' og 21% med 'Ja, til en vis grad'.

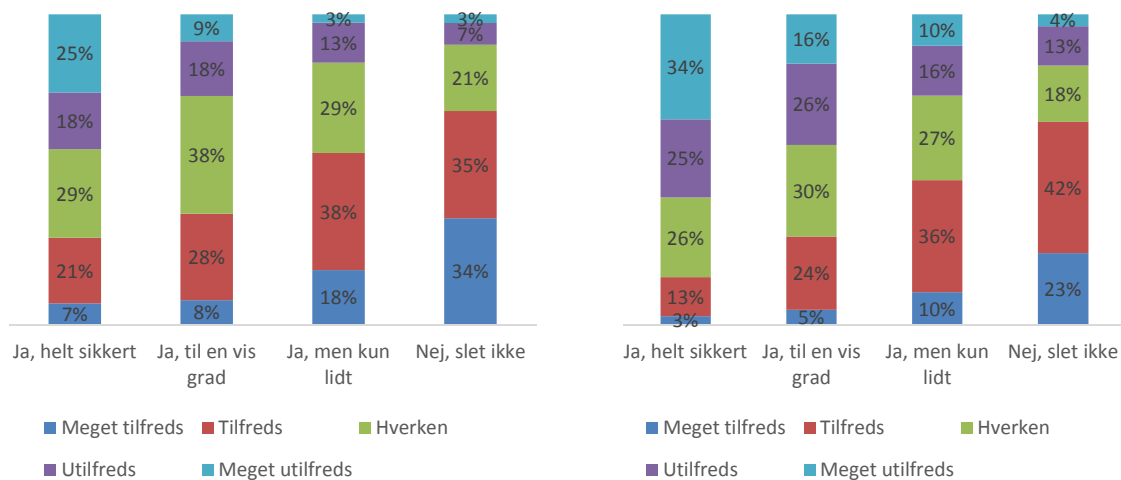
Tabel 1. Må du ændre i planerne for dine fritidsaktiviteter på grund af arbejdsmæssige forpligtigelser?

	Alle	Spl. i basisstilling
Ja, helt sikkert	12%	14%
Ja, til en vis grad	20%	21%
Ja, men kun lidt	34%	33%
Nej slet ikke	32%	29%
Ved ikke	1%	1%
Ikke relevant	2%	1%
Total	100%	100%
Antal	2212	1277

Anm: Data er vægtet. Ikke alle procenter summer til 100% pga. afrundinger. Kilde. SATH 2015/DSR analyse.

Der ses sammenhæng mellem spørgsmålet "Må du ændre i planerne for dine fritidsaktiviteter på grund af arbejdsmæssige forpligtelser?" og sygeplejerskernes tilfredshed med hhv. deres fremtidsudsigter i arbejdet, tilfredshed med deres psykiske arbejdsmiljø samt deres planer om jobskifte. Figur 1 viser, at sygeplejersker i basisstillinger, der oplever at de må ændre i deres planer for deres fritidsaktiviteter pga. arbejdsmæssige forpligtelser er mindre tilfredse med deres fremtidsudsigter og mindre tilfredse med deres psykiske arbejdsmiljø end deres kollegaer, der ikke oplever, at de må ændre i deres planer. Dette fremgår af figur 1 og 2.

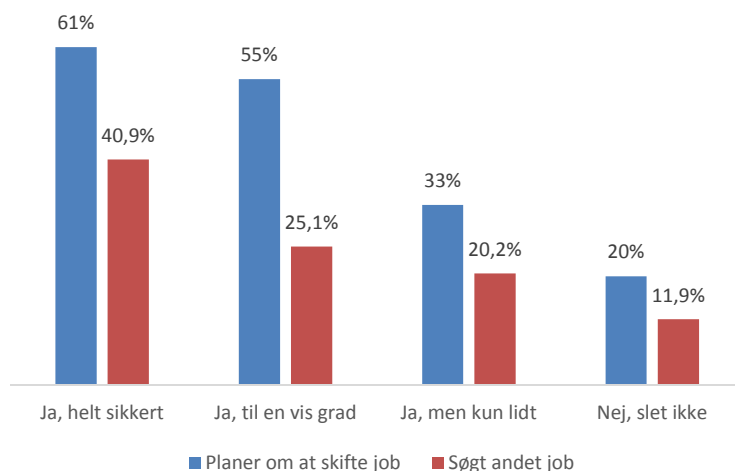
Figur 1 og 2. Tilfredshed med fremtidsudsigter i arbejdet (venstre) og tilfredshed med det psykiske arbejdsmiljø (højre) relateret til ændringer af fritidsplaner



Anm: Data er vægtet. Figur baseret på sygeplejersker i basisstillinger. Der er statistisk signifikant sammenhæng. Kilde. SATH 2015/DSR analyse.

Sygeplejersker i basisstillinger, der oplever at de må ændre i deres planer for deres fritidsaktiviteter pga. arbejdsmæssige forpligtelser har oftere planer om at søge andet job eller har søgt andet job seneste halve år. Dette fremgår af figur 3.

Figur 3. Jobskifte relateret til ændringer af fritidsplaner



Anm: Data er vægtet. Figur baseret på sygeplejersker i basisstillinger. Der er statistisk signifikant sammenhæng. Kilde. SATH 2015/DSR analyse.

Indflydelse på planlægning af vagtplanen

40% af sygeplejerskerne ansat i basisstillinger oplever indflydelse på planlægning af deres vagtplan (kategori 1 og 2), mens 26% oplever ingen eller ringe indflydelse, jf. tabel 2.

Tabel 2. Hvor meget indflydelse har du på planlægning af din tjenestetidsplan/arbejdsplan/vagtplan?

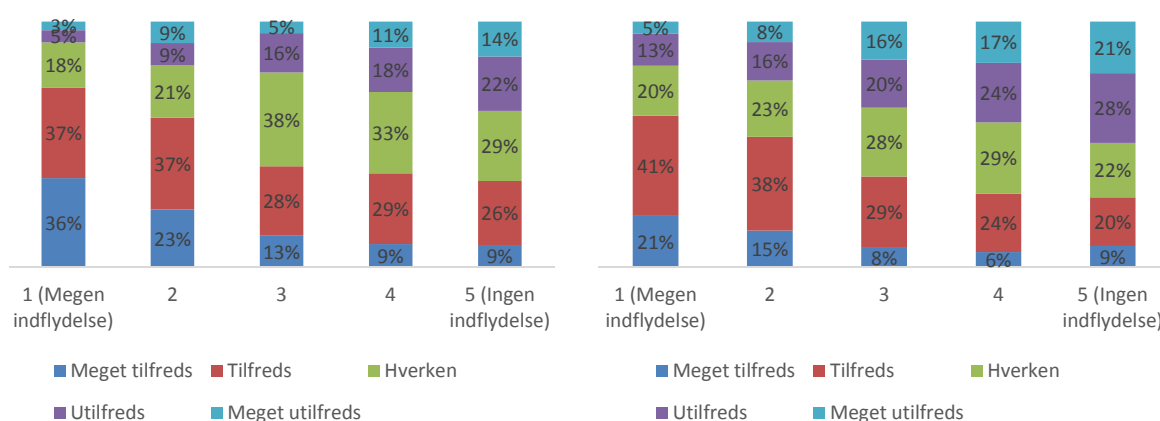
	Alle	Spl. i basisstilling
1 (Megen indflydelse)	26%	16%
2	25%	24%
3	25%	31%
4	17%	20%
5 (Ingen indflydelse)	5%	6%
Ved ikke	0%	1%
Ikke relevant	3%	1%
Total	100%	100%
Antal	2212	1277

Anm: Data er vægtet. Ikke alle procenter summer til 100% pga. afrundinger. Kilde. SATH 2015/DSR analyse.

Relateres spørgsmålet om indflydelse på planlægningen til sygeplejerskernes tilfredshed med hhv. deres fremtidsudsigter i arbejdet, tilfredshed med deres psykiske arbejdsmiljø samt deres planer om jobskifte findes en række sammenhænge.

Figur 4 og 5 viser, at sygeplejersker i basisstillinger, der oplever ringe eller ingen indflydelse på planlægning af vagtplanen, har lavere tilfredshed med deres fremtidsudsigter i arbejdet og lavere tilfredshed med det psykiske arbejdsmiljø.

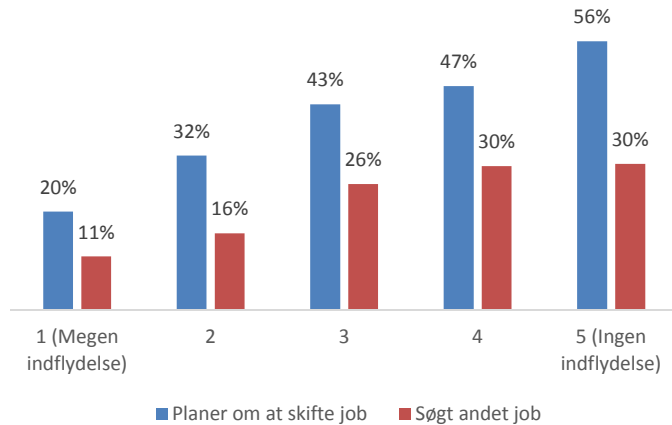
Figur 4 og 5. Tilfredshed med fremtidsudsigter i arbejdet (venstre) og tilfredshed med det psykiske arbejdsmiljø (højre) relateret til indflydelse på vagtplanen



Anm: Data er vægtet. Figur baseret på sygeplejersker i basisstillinger. Der er statistisk signifikant sammenhæng. Kilde. SATH 2015/DSR analyse.

Endvidere finder vi, at sygeplejersker i basisstillinger der oplever ringe eller ingen indflydelse, oftere planlægger jobskifte eller søger nyt job. Dette fremgår af figur 6.

Figur 6. Jobskifte relateret til indflydelse på vagtplanen



Anm: Data er vægtet. Figur baseret på sygeplejersker i basisstillinger. Der er statistisk signifikant sammenhæng. Kilde. SATH 2015/DSR analyse.

Mulighed for at ændre placeringen af vagter

Derudover er sygeplejerskerne også spurgt til mulighederne for at ændre placeringen af vagter. Knap halvdelen (46%) af sygeplejerskerne ansat i en basisstilling angiver, at de i høj eller meget høj grad har mulighed for at ændre placeringen af vagter, mens hver fjerde (26%) kun oplever dette i ringe eller meget ringe grad. Dette fremgår af tabel 3.

Tabel 3. Er der på din arbejdsplads mulighed for at ændre placeringen af dine vagter og/eller arbejds- og fridage, når du har behov for det?

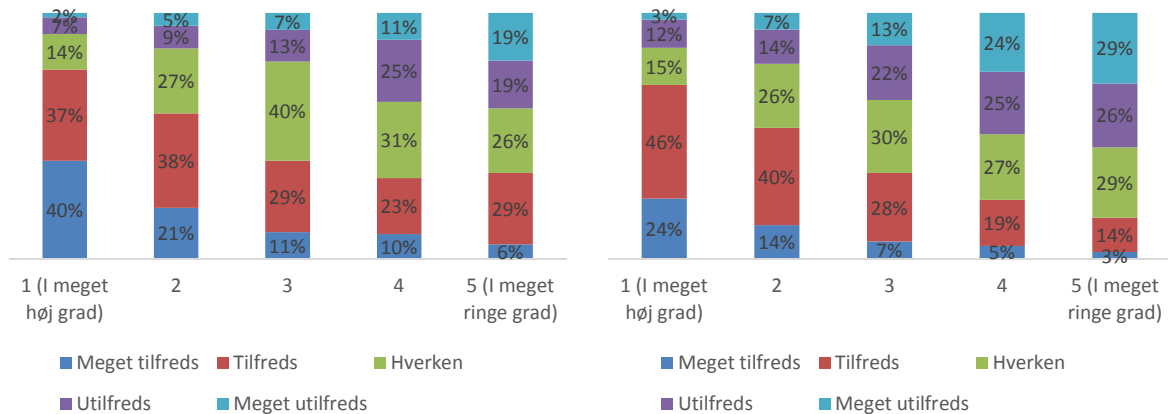
	Alle	Spl. i basisstilling
1 (I meget høj grad)	24%	18%
2	27%	28%
3	24%	27%
4	12%	17%
5 (I meget ringe grad)	7%	9%
Ved ikke	1%	1%
Ikke relevant	6%	2%
Total	100%	100%
Antal	2212	1277

Anm: Data er vægtet. Ikke alle procenter summer til 100% pga. afrundinger. Kilde. SATH 2015/DSR analyse.

Relateres spørgsmålet om muligheden for at ændre på placeringen af vagterne til sygeplejerskernes tilfredshed med hhv. deres fremtidsudsigter i arbejdet, tilfredshed med deres psykiske arbejdsmiljø samt deres planer om jobskifte findes en række sammenhænge.

Figur 7 og 8 viser, at sygeplejersker der oplever ringe mulighed for at kunne ændre deres vagter, er mindre tilfredse med deres fremtidsudsigter og det psykiske arbejdsmiljø i forhold til deres kollegaer, der oplever bedre muligheder for at kunne ændre disse vagter.

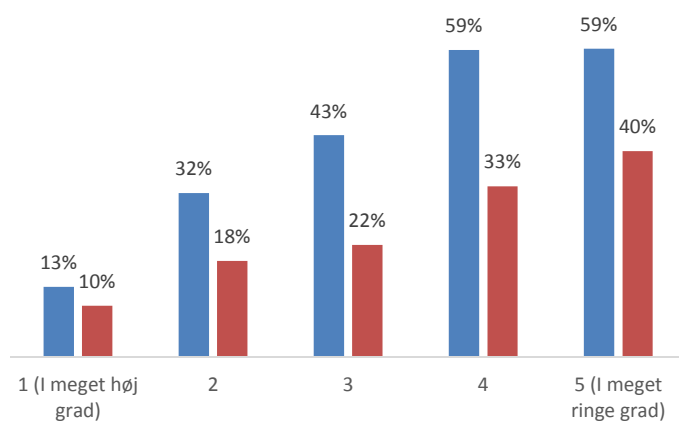
Figur 7 og 8. Tilfredshed med fremtidsudsigter i arbejdet (venstre) og tilfredshed med det psykiske arbejdsmiljø (højre) relateret til muligheden for at ændre placeringen af vagterne



Anm: Data er vægtet. Figur baseret på sygeplejersker i basisstillinger. Der er statistisk signifikant sammenhæng. Kilde. SATH 2015/DSR analyse.

Sygeplejersker i basisstillinger, der oplever ringe mulighed for at kunne ændre placeringen af deres vagter, har oftere planer om at skifte job eller har søgt andet job seneste 6 måneder. Dette fremgår af figur 9.

Figur 9. Jobskifte relateret til muligheden for at ændre placeringen af vagterne



Anm: Data er vægtet. Figur baseret på sygeplejersker i basisstillinger. Der er statistisk signifikant sammenhæng. Kilde. SATH 2015/DSR analyse.

Når vi ser på gruppen af alle sygeplejersker, og fordeler deres besvarelse om arbejdstilrettelæggelse på deres arbejdspladstype finder vi, at det primært er på skadestuerne, hvor sygeplejerskerne der oplever udfordringer med arbejdstilrettelæggelsen.

	De tre mest udfordrede afdelingstyper hvad angår arbejdstilrettelæggelse
<p><i>"Er der på din arbejdsplads mulighed for at ændre placeringen af dine vagter og/eller arbejds- og fridage, når du har behov for det?"</i></p> <p>Alle: 52% angiver i meget høj eller høj grad</p>	<p>Kirurgisk afdeling: 42% angiver i meget høj eller høj grad Børne afdeling: 39% angiver i meget høj eller høj grad Skadestue+FAM: 36% angiver i meget høj eller høj grad</p>
<p><i>"Hvor megen indflydelse har du på planlægningen af din tjenestetidsplan/arbejdsplan/vagtplan?"</i></p> <p>Alle: 51% angiver i indflydelse eller meget indflydelse</p>	<p>Uddannelsesinstitutioner: 36% angiver i indflydelse eller meget indflydelse Hjemmesygeplejen/hjemmeplejen: 42% angiver i indflydelse eller meget indflydelse Skadestue+FAM: 42% angiver i indflydelse eller meget indflydelse</p>
<p><i>"Er der på din arbejdsplads mulighed for at ændre placeringen af dine vagter og/eller arbejds- og fridage, når du har behov for det?"</i></p> <p>Alle: 52% angiver i meget høj eller høj grad</p>	<p>Kirurgisk afdeling: 42% angiver i meget høj eller høj grad Børne afdeling: 39% angiver i meget høj eller høj grad Skadestue+FAM: 36% angiver i meget høj eller høj grad</p>

Metode

Sygeplejerskers Arbejds miljø Trivsel og Helbred (SATH) 2015

Undersøgelsen er baseret på en 100% elektronisk spørgeskemaundersøgelse, der er udsendt til 8.339 aktive sygeplejersker i Danmark ansat i sektorer. Dataindsamlingen er foretaget fra 12. marts til og med 7. april 2015. Der blev efter en lille uger efter udsendt en påmindelse til de sygeplejersker, der ikke svarede ved første udsendelse. Til restgruppen blev udsendt endnu en påmindelse. Denne procedure bragte det samlede antal besvarede og returnerede spørgeskemaer op på 2.212, hvilket svarer til en samlet besvarelsesprocent på 27 %. I denne undersøgelse har respondenterne skulle besvare alle spørgsmål for at kunne afslutte undersøgelsen.